



Une souris verte



# Rapport d'activité 2025

Association Une Souris Verte



**Micro-crèche Petite Souris**  
13 chemin Hector Berlioz  
69120 Vaulx-en-Velin

**Crèche Une Souris Verte**  
2 rue Kimmerling  
69003 Lyon

**Crèche Souris en Herbe**  
28 Rue Jeanne Hachette  
69003 Lyon

**Micro-crèche Souris 7**  
7 Rue Prosper Chappet  
69007 Lyon

**Siège associatif**  
2ème étage - Bâtiment Le Lincoln  
163 boulevard des États-Unis  
69008 Lyon

- Pôle de Ressources et d'Appui Handicap**
- Centre de Formation Enfance & Handicap**
- Actions citoyennes et plaidoyer**
- Fonctions supports**

# Sommaire

**Rapport moral** - Page 4

## **Partie 1 - Une Souris Verte en 2025**

Page 9 : Nos valeurs

Page 10 : Notre organisation

Page 12 : Rapport financier

## **Partie 2 - L'accueil du jeune enfant**

Page 15 : Vivre et grandir dans le milieu ordinaire

Page 16 : EAJE Une Souris Verte

Page 17 : Micro-crèche Petite Souris

Page 18 : Micro-crèche Souris 7

Page 19 : EAJE Souris en Herbe

Page 20 : Données statistiques relatives aux crèches

## **Partie 3 - Le Pôle de Ressources et d'Appui Handicap**

Page 23 : Présentation du Pôle

Page 24 : Les Espaces Information & Documentation

Page 26 : Les Espaces Rencontres Familles

Page 28 : Les Actions d'appui

Page 29 : Le réseau Différences & Petite Enfance

## **Partie 4 - Le Centre de Formation Enfance & Handicap**

Page 31 : Bilan pédagogique

Page 33 : Bilan administratif & Financier

## **Partie 5 - Mobilisations citoyennes et plaidoyer**

Page 35 : Bilan des actions menées en 2025

# Rapport moral

## UNE ANNÉE CHARNIÈRE POUR UNE SOURIS VERTE

L'année 2025 constitue une étape importante dans l'histoire d'Une Souris Verte. Elle vient clore le cycle des orientations stratégiques engagées en 2021 et ouvre une nouvelle phase de réflexion collective autour de notre projet associatif pour les années 2026-2030. Ce moment charnière invite à la fois à mesurer le chemin parcouru et à préparer les évolutions à venir.

Dans un contexte social et budgétaire toujours plus exigeant pour les acteurs de l'enfance, du handicap et de la solidarité, notre association continue d'agir avec détermination pour défendre les valeurs qui la fondent depuis plus de 35 ans : l'inclusion, la participation pleine et l'accès de tous les enfants aux lieux ordinaires de la vie.

L'année écoulée témoigne de cette dynamique. Elle a été marquée par des avancées concrètes, des projets ambitieux et une mobilisation constante au service des enfants, des familles et des professionnels qui les accompagnent.

Cette action ne serait pas possible sans l'engagement de toutes celles et ceux qui font vivre Une Souris Verte au quotidien : bénévoles, adhérents, administrateurs, équipes salariées, partenaires, donateurs et mécènes. Je souhaite les remercier chaleureusement. Les réalisations présentées dans ce rapport sont le fruit de cet engagement collectif, animé par la conviction qu'une société plus inclusive se construit pas à pas, par des actions concrètes et partagées.

## ACCUEILLIR CHAQUE ENFANT DANS UN ENVIRONNEMENT INCLUSIF

L'accueil inclusif constitue le cœur historique de l'action d'Une Souris Verte. Dans nos crèches, il se traduit chaque jour par une attention portée à chaque enfant et à chaque famille, par la recherche de réponses adaptées aux besoins de chacun et par la volonté constante de faire de la diversité une richesse.

Cette dynamique s'est poursuivie dans l'ensemble de nos structures d'accueil du jeune enfant à Lyon et Vaulx-en-Velin. Les équipes ont continué à développer des projets favorisant l'éveil, la découverte et la participation de tous les enfants : projets artistiques, sorties avec les familles, démarches dedans-dehors, présence régulière dans les parcs et les espaces naturels. L'accès à la nature et à la culture demeure un levier important pour soutenir le développement des enfants et renforcer les liens avec les familles.

L'année 2025 restera également marquée par une étape majeure : l'ouverture, le 27 octobre, de la crèche expérimentale de plein air Souris en Herbe, dans le 3<sup>ème</sup> arrondissement de Lyon. Ce projet, inédit en France, concrétise plusieurs années de réflexion autour de l'accès à la nature pour tous les enfants. Accueillir les enfants en extérieur tout au long de l'année, dans une démarche inclusive, affirme une conviction forte : quels que soient son rythme, ses besoins ou ses particularités, chaque enfant peut explorer, expérimenter et grandir au contact de la nature.

La mise en œuvre de ce projet ambitieux a mobilisé fortement les équipes et entraîné une recomposition importante des effectifs au sein de nos structures. De nouvelles professionnelles ont rejoint l'association au cours du dernier trimestre, apportant leurs compétences et leur énergie pour accompagner cette nouvelle étape du développement de l'association.

Au-delà de ces évolutions, une constante demeure : l'attention portée à chaque enfant et à chaque famille, qui reste le fondement de notre engagement.



## AGIR AU PLUS PRÈS DES TERRITOIRES

Le Pôle Ressources et d'Appui Handicap poursuit un travail essentiel d'accompagnement des familles et des professionnels de la petite enfance. Son action s'inscrit dans une logique d'« aller vers », afin de soutenir concrètement les acteurs du territoire dans la mise en œuvre d'un accueil inclusif.

À l'échelle du bassin de vie lyonnais, ce dispositif contribue à structurer progressivement une dynamique territoriale autour de l'inclusion. Si toutes les collectivités ne mobilisent pas encore



pleinement le Pôle Ressources et d'Appui Handicap, les demandes d'accompagnement global continuent de progresser. De plus en plus de partenaires sollicitent l'association pour réaliser des diagnostics et réfléchir à l'organisation d'un accueil inclusif de manière systémique.

Parallèlement, les équipes font le constat en 2025 de situations de plus en plus complexes, ayant des conséquences directes pour les familles : ruptures de parcours, risques de précarisation et d'isolement, etc. Ces réalités interrogent collectivement, et appellent à adapter nos réponses et modalités d'intervention aussi bien auprès des familles que des structures.

Face à ces enjeux, le Pôle Ressources et d'Appui Handicap poursuit son travail de développement des partenariats et d'accompagnement des acteurs locaux. La consolidation de cette dynamique d'« aller vers » constituera un axe important pour les années à venir.

### **UN CENTRE DE FORMATION QUI ACCOMPAGNE LES PROFESSIONNELS PARTOUT EN FRANCE**

Le Centre de Formation Enfance & Handicap a poursuivi son développement en 2025, accompagnant un nombre croissant de professionnels sur l'ensemble du territoire national. Malgré un contexte budgétaire contraint pour les structures, la demande de formation reste soutenue, signe d'un besoin toujours fort d'accompagnement sur les questions d'inclusion.

La force de cette activité repose en grande partie sur la complémentarité avec les autres services de l'association. L'expertise issue du terrain nourrit les contenus pédagogiques, tandis que les formations permettent de diffuser largement une culture inclusive auprès d'acteurs variés.

Les années à venir devront permettre de consolider cette dynamique, en renforçant l'équipe permanente, en adaptant les modalités et les formats pédagogiques aux contraintes des

professionnels et en veillant à la soutenabilité économique du modèle afin de poursuivre cette mission de transmission et de sensibilisation.

### **SENSIBILISER, INTERPELLER ET MOBILISER**

Changer le regard sur le handicap demeure une priorité pour l'association. La sensibilisation constitue un levier essentiel pour prévenir les exclusions et favoriser une société plus inclusive.

En 2025, deux volontaires en service civique ont contribué à la conception d'outils innovants de sensibilisation : la Fresque du Handicap et le jeu Adapt'Action. Ces supports permettront dès 2026 de développer davantage d'interventions de sensibilisation dans les établissements scolaires, les entreprises ou encore lors d'événements ouverts au grand public.

Au-delà de ces outils, l'association poursuit son travail de plaidoyer pour promouvoir des politiques publiques plus inclusives et mieux adaptées aux réalités vécues par les enfants et leurs familles.

### **UN ENGAGEMENT ASSOCIATIF FORT AUPRÈS DE SES SALARIÉ(E)S**

Pour soutenir l'ensemble des actions portées par l'association, Une Souris Verte a une exigence de professionnalisme fort auprès de ses équipes salarié(e)s. A cet effet, elle poursuit sa politique volontariste d'accompagnements réflexifs et de formations continues comme par exemple la formation certifiante DEJEPS (2024-2026) d'une professionnelle du Pôle de Ressources et d'Appui Handicap ou encore la formation à la médiation animale pour deux éducatrices de jeunes enfants. Souris en Herbe a bénéficié d'un plan de formation sur-mesure, en amont de l'ouverture.

Dans ce même engagement, l'association n'a pas hésité à investir en ressources humaines avec par exemple le recrutement en renfort d'équipe d'une éducatrice de jeunes enfants supplémentaire sur une micro-crèche (de septembre 2024 à août 2025) ou encore par le recrutement d'un chargé de mission spécifique pour mener à bien le diagnostic territorial financé par l'ARS (de décembre 2024 à décembre 2025).





## UNE VIE ASSOCIATIVE RICHE ET MOBILISATRICE

La vie associative est un pilier essentiel d'Une Souris Verte. Tout au long de l'année, des temps festifs, des événements grand public et des moments de rencontre interne ont rythmé la vie de l'association et contribué à renforcer les liens entre bénévoles, salariés, partenaires et sympathisants.

Parmi les temps forts de l'année figurent notamment une soirée théâtre organisée au printemps, une course solidaire au parc de Parilly ou encore le Marché de Noël. Ces événements permettent à la fois de sensibiliser un public large aux questions du handicap et de soutenir concrètement les actions de l'association.

Plusieurs initiatives ont également permis de renforcer la mobilisation bénévole, notamment à travers l'organisation d'ateliers créatifs contribuant à la préparation des événements solidaires. Des journées solidaires ont été organisées avec des entreprises partenaires, favorisant l'engagement citoyen de leurs collaborateurs aux côtés de l'association. Le partenariat engagé avec le Petit Paumé a également permis de toucher un public plus large et plus jeune, notamment étudiant, et de faire connaître davantage les actions menées par Une Souris Verte.

Enfin, la journée associative organisée en octobre 2025 a rassemblé l'ensemble des administrateurs et des salariés de l'association. Ce temps de rencontre a permis de partager les enjeux actuels, de renforcer la cohésion entre les équipes et de préparer collectivement les perspectives à venir.

## UNE DYNAMIQUE PARTENARIALE AU SERVICE DE L'ACCUEIL INCLUSIF

Depuis sa création, l'association Une Souris Verte participe à de nombreux groupes de travail, adhère à différents réseaux et est membre de bureaux et

conseils d'administration de plusieurs associations et collectifs. En 2025, Une Souris Verte a continué cette dynamique partenariale dont notamment (de façon non exhaustive) :

- Le Schéma départemental des services aux familles (SDSF) où l'association participe à différentes sous-commissions thématiques,
- L'engagement au sein de la Communauté 360 en tant qu'administrateur mais aussi avec une forte mobilisation de nos professionnelles sur le service d'appel téléphonique,
- La participation aux réflexions du projet stratégique du collectif La Courte Echelle,
- Le projet européen One Health, porté par la Ville de Lyon, sur lequel Une Souris Verte s'est engagée ces trois dernières années à l'appui des réflexions sur la création des crèches de plein air de Lyon (voir le descriptif ci-contre).



## UNE DÉMARCHE DE DIAGNOSTIC ORGANISATIONNEL

Consciente des responsabilités qui lui incombent et de la croissance de ses activités, l'association a engagé au second semestre 2025 une démarche volontaire de diagnostic organisationnel.

L'objectif de ce travail est d'améliorer encore le fonctionnement interne de l'association, de renforcer la qualité des relations entre administrateurs et salariés et de garantir les conditions nécessaires à la poursuite d'un travail exigeant au service des enfants et des familles.

Cette réflexion collective se poursuivra en 2026 et contribuera à accompagner les évolutions du projet associatif.

## PERSPECTIVES POUR 2026

L'année 2026 sera marquée par plusieurs chantiers structurants pour l'avenir d'Une Souris Verte.

Elle verra tout d'abord l'élaboration des nouvelles orientations stratégiques de l'association pour la période 2026-2030, qui permettront de définir collectivement les priorités et les axes de développement pour les années à venir.

L'accueil inclusif restera au cœur de notre action, avec la consolidation des projets menés dans l'ensemble de nos crèches, de la participation des familles, et le développement de la dynamique engagée autour de la crèche expérimentale de plein air Souris en Herbe.

Le Centre de Formation poursuivra sa structuration et l'adaptation de ses formats pédagogiques afin de répondre au mieux aux besoins des professionnels. Le Pôle Ressources et d'Appui Handicap continuera quant à lui de renforcer sa démarche d'« aller vers » afin d'accompagner les territoires dans la mise en œuvre d'un accueil inclusif.

Enfin, l'association poursuivra le déploiement de ses actions de sensibilisation et son engagement dans les démarches de plaidoyer pour promouvoir des politiques publiques plus inclusives dans un contexte d'échéances électorales multiples.

**Construire une société inclusive ne relève pas d'un idéal abstrait. C'est un travail quotidien, patient et collectif. À Une Souris Verte, nous continuerons à le mener avec la même conviction : tous les enfants doivent pouvoir vivre et grandir ensemble, sans discrimination.**



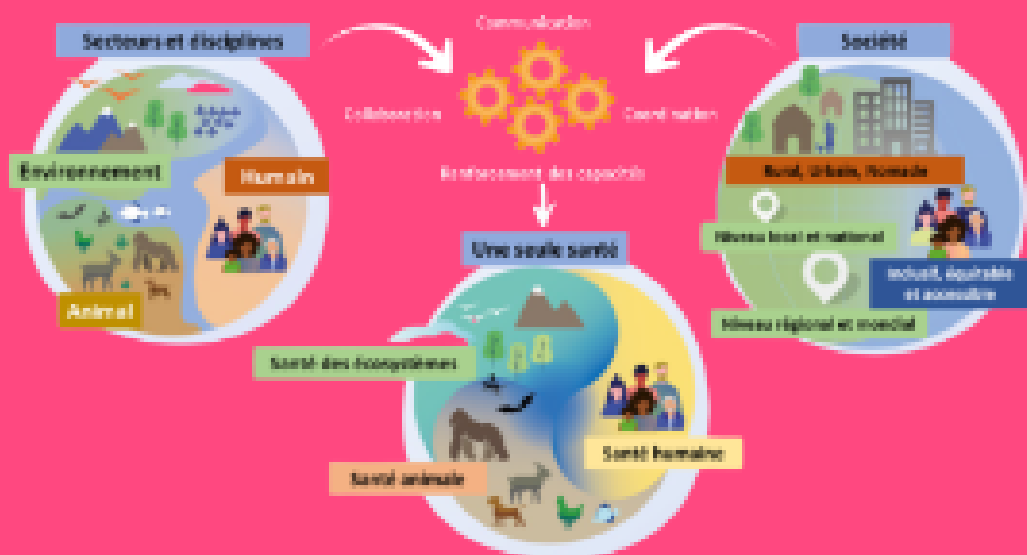
**Catherine BILLOT**  
Présidente de l'association  
Une Souris Verte

## Qu'est-ce que l'approche One Health ?

One Health est une approche intégrée et unificatrice qui vise à équilibrer et à optimiser durablement la santé des personnes, des animaux et des écosystèmes.

Elle reconnaît que la santé des humains, des animaux domestiques et sauvages, des plantes et de l'environnement au sens large (y compris les écosystèmes) est étroitement liée et interdépendante.

L'approche mobilise de multiples secteurs, disciplines et communautés à différents niveaux de la société afin qu'ils travaillent ensemble pour favoriser le bien-être et lutter contre les menaces qui pèsent sur la santé et les écosystèmes, tout en répondant au besoin collectif d'eau, d'énergie et d'air propres, d'aliments sûrs et nutritifs, en prenant des mesures pour lutter contre le changement climatique et en contribuant au développement durable.



Source :  
Plaquette du projet One Health 4 Cities, URBACT, 2024.



Partie 1  
**Une Souris Verte  
en 2025**

# Les valeurs de l'association

Depuis 1989, l'association Une Souris Verte s'engage pour que le vivre ensemble devienne une réalité pour tous dès le plus jeune âge et sans discrimination. Fondée par des parents, l'association accompagne tous les acteurs concernés par la situation de handicap de l'enfant quelle que soit sa singularité. Aujourd'hui Une Souris Verte accueille, écoute, informe, accompagne et forme afin de favoriser la pleine participation des enfants en situation de handicap dans le milieu ordinaire. Les actions menées par l'association reposent sur une charte d'éthique établie en 2015 qui affirme les valeurs associatives et sa philosophie.

## L'ÉTHIQUE D'UNE SOURIS VERTE

L'association Une Souris Verte fonde son action sur une éthique qui prône :

- L'affirmation de la dignité de toute personne, quels que soient son âge, son origine, sa religion, ses capacités ou ses limites,
- Le refus de l'exclusion en reconnaissant une place à chacun dans la société,
- La protection des plus faibles,
- L'obligation de solidarité dans une perspective de réelle citoyenneté.

L'association assure en particulier le respect à toute personne accueillie de son intégrité physique et psychique, de son intimité et de son histoire.

## MIXITÉ DES STRUCTURES D'ACCUEIL DÈS LA PETITE ENFANCE

La mixité dans l'ensemble des structures d'accueil est l'une des réponses pour développer dès la plus jeune enfance, une pleine participation à la vie sociale. Elle permet :

- A tous les enfants et à leurs parents de se confronter à la différence et d'avoir un autre regard sur le handicap,
- D'expérimenter des projets de vie commune,
- De participer à la définition d'un nouveau projet de société,
- Aux parents d'enfant en situation de handicap de sortir de leur isolement, de prendre du temps pour eux et pour le reste de la fratrie.

## ACCOMPAGNER, FORMER ET INFORMER

Depuis sa création, l'association Une Souris Verte a toujours œuvré par son offre et son écoute pour que les personnes qui s'adressent à elle - parents ou professionnels - puissent trouver des solutions qui leur soient propres. Ce concept du pouvoir d'agir (*empowerment*) sous-tend chacune de nos actions.

Ouverte à tous sans distinction de handicap ou de pathologie, l'association favorise la mise en relation des familles avec les différents acteurs concernés par la situation de handicap de leur enfant.

Ce positionnement singulier, qui s'appuie notamment sur la pair-émulation, permet de favoriser la nécessaire articulation entre les différents acteurs qui accompagnent l'enfant et sa famille. Un tel décloisonnement permet une pleine participation sociale des personnes et favorise l'émergence des projets de vie.

“ Parce qu'un enfant en situation de handicap est avant tout un enfant ”



# Fonctionnement de l'association

## LA VIE ASSOCIATIVE

A l'origine d'Une Souris Verte en 1989 : un groupe de parents concernés par la situation de handicap d'un enfant. Ils souhaitent que leur enfant puisse être accueilli en crèche comme tous les autres enfants.

L'engagement de nombreuses familles s'est poursuivi toutes ces années et aujourd'hui, Une Souris Verte s'appuie sur un réseau d'adhérents, bénévoles et administrateurs qui participent au développement de l'association.

Le Conseil d'Administration de l'association est composé de plusieurs administrateurs qui déterminent les grandes orientations du projet associatif, s'engagent auprès de nos nombreux réseaux partenaires et sont au cœur de la gestion administrative. Les membres de ce conseil sont actuellement des anciens parents utilisateurs des structures d'accueil du jeune enfant, des parents ou des proches concernés par la situation de handicap d'un enfant, et des personnes engagées dans une dynamique inclusive.

Chaque année, l'ensemble des acteurs qui œuvrent pour mener à bien les missions de l'association se réunissent lors de l'Assemblée Générale. Les adhérents qui souhaitent s'impliquer durablement dans la vie associative peuvent présenter leur candidature pour rejoindre le Conseil d'Administration.

## LE BÉNÉVOLAT

Les actions de l'association s'appuient sur la participation d'un réseau de bénévoles. Que ce soit au sein des crèches, des activités du siège ou des événements ou rencontres organisées tout au long de l'année, les bénévoles permettent de soutenir les projets et d'apporter des compétences essentielles à la réussite de nos actions. Chacun peut aider selon ses disponibilités et ses centres d'intérêts.

La coordination des bénévoles a été revue au cours de l'année 2025 afin de fluidifier le lien entre les candidatures bénévoles et les besoins des équipes de terrain. Cette coordination facilite les mises en relation et le suivi des missions.



## LES SALARIÉS DE L'ASSOCIATION

Les actions de l'association Une Souris Verte sont menées par une équipe de 45 salariés permanents, à la date du 31 décembre 2025, répartis de la manière suivante :

### PÔLE ACCUEIL DU JEUNE ENFANT

1 responsable coordinatrice

#### Crèche Une Souris Verte

1 directrice de structure  
10 professionnelles d'accueil  
1 maîtresse de maison

#### Micro-crèches

1 directrice des micro-crèches

#### Petite Souris

4 professionnelles d'accueil

#### Souris 7

4 professionnelles d'accueil

#### Crèche Souris en Herbe

1 directrice de structure  
6 professionnelles d'accueil  
1 maîtresse de maison

#### Postes transversaux

2 professionnelles d'accueil

### PÔLE DE RESSOURCES ET D'APPUI

1 responsable coordinatrice  
5 référent(e)s de projet

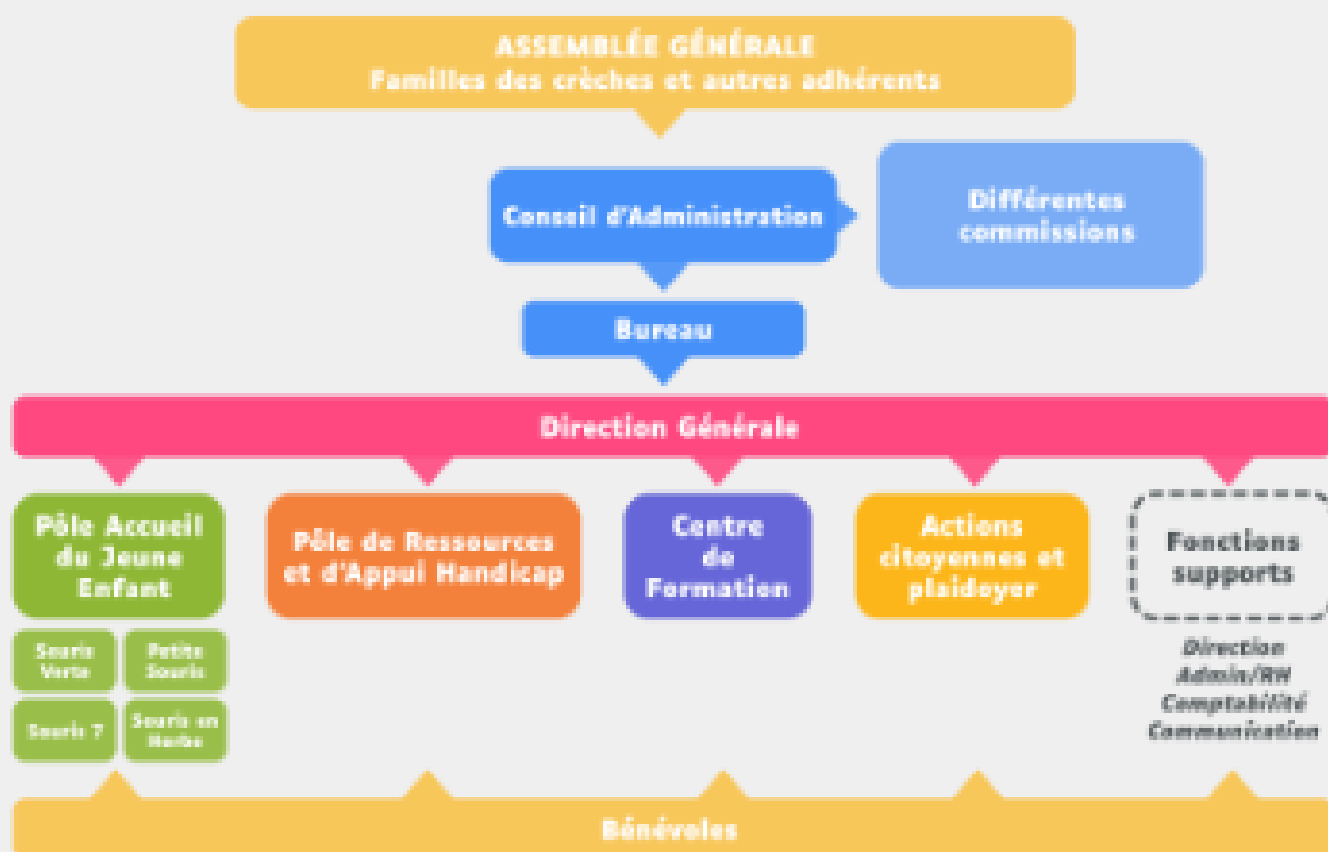
### CENTRE DE FORMATION

1 responsable  
1 assistante administrative  
1 formatrice

### DIRECTION & FONCTIONS SUPPORT

1 directrice générale  
1 responsable comptable et admin RH  
1 responsable recherche de fonds, communication et événementiel  
1 chargée de communication

## Comprendre l'organisation d'Une Souris Verte



# Rapport financier

## COMPTE DE RÉSULTAT

Le résultat d'exploitation avant opérations financières présente une perte de 45 314 € en 2025 à comparer à une perte de 43 610 € en 2024.

A noter, la présentation des comptes évolue en 2025 avec le nouveau règlement comptable ANC N°2022-06. Les comptes de "transfert de charges" étant désormais inclus dans le résultat d'exploitation (précédemment en exceptionnel). Les informations de 2024 ont été retraitées, afin que la variation 2025 vs 2024 soit cohérente.

Les produits d'exploitation s'établissent à 2 514 403 € (contre 2 266 188 € en 2024). L'écart de 248k€ s'analyse comme suit :

- Revenus et financements liés à l'ouverture de la nouvelle crèche Souris en Herbe : 8k€ de participation des familles, 65k€ de PSU CAF et 57k€ de subventions de la Ville de Lyon,
- Hausse des revenus du Centre de Formation (+39k€), qui revient à une activité normale (283k€ de chiffre d'affaires contre 276k€ en 2024), après une année 2024 atypique avec le changement du responsable de service,
- Augmentation de la PSU CAF (+50k€ hors la nouvelle structure Souris en Herbe). Comme l'an passé, l'augmentation de la PSU CAF vise en partie à soutenir les revalorisations salariales mises en place avec le nouveau système de rémunération de la branche. A noter, la PSU finance depuis 2024, le coût des journées pédagogiques menées dans les crèches à hauteur de 3 jours par établissement, ces sommes ont été versées en 2025 pour rattrapage de 2024 (pour 8k€),
- Hausse des autres produits (+19k€) qui inclut l'apport par le Fonds de dotation Une Souris Verte pour le projet de diagnostic de territoire co-financé par l'ARS,
- Hausse des dons particuliers et du mécénat (+25k€).

Les charges d'exploitation s'élèvent à 2 559 718 euros contre 2 309 798 € en 2024. L'accroissement de dépenses de 250k€ s'analyse de la façon suivante :

- Hausse de 34k€ sur les achats et charges externes, incluant :
  - Les honoraires (+30k€), avec notamment un accompagnement pour mener l'élaboration des nouveaux axes stratégiques 2026-2030 de l'association, ainsi que la conduite d'un diagnostic organisationnel sur le second semestre 2025,
  - Des charges liées au fonctionnement de la nouvelle crèche Souris en Herbe (sous-traitance des repas, entretiens, etc.),
  - En lien avec l'activité en hausse du Centre de Formation, les postes d'honoraires sur activité et de frais de déplacements sont plus importants (respectivement +10k€ et +14k€).
- Hausse des postes salaires, taxes sur salaires et charges de 223k€,
  - Impact de l'ouverture de l'EAJE Souris en Herbe (+103k€),
  - Impact de la revalorisation salariale conventionnelle (salaire socle porté à 22 600 € annuels contre 22 100 € en 2024), soit environ +23k€, en partie compensée par la hausse de la PSU CAF,

- Baisse des indemnités versées par la sécurité sociale et prévoyance pour les absences maladie soit -17k€,
- Baisse du taux de charge moyen qui s'établit à 34,3% contre 35,0% en 2024, et une hausse conséquente des taxes sur salaire : 9,3% contre 8,8%,
- Hausse des dotations aux amortissements et provisions de 11k€, en lien avec des réfections sur la crèche Une Souris Verte, et les investissements à l'occasion de l'ouverture de la crèche Souris en Herbe,
- Le poste provisions est stable (+7k€), si l'on considère les dotations (+10k€) et les reprises (+17k€),
- Poste fonds dédiés : 150k€ sont mis en report et 199k€ sont utilisés, soit un solde de +48k€ (en produit), dont 55k€ de fonds alloués par l'ARS pour le projet de diagnostic territorial ; contre -40k€ en 2024 (en charge).

Le résultat financier évolue peu (-3k€).

Compte tenu des différentes variations exposées ci-dessus, l'exercice 2025 présente un déficit 40 110 € à comparer au déficit de 26 869 € en 2024.

## BILAN

A l'actif :

- Les immobilisations nettes progressent de 69k€ du fait des investissements réalisés en 2025 essentiellement dans les crèches,
- L'actif circulant baisse de 130k€ en raison de la baisse des disponibilités (-226k€) compensée en partie par la hausse des autres créances (+100k€).

Au passif :

- Les fonds propres de l'association augmentent de 7k€ en 2025 par rapport à 2024 du fait essentiellement du déficit de 40k€ et de la subvention d'investissement reçue de la Ville de Lyon pour l'équipement de la crèche Souris en Herbe (+40k€),
- Les fonds reportés et dédiés baissent de 48k€ notamment du fait de la consommation des 55k€ réservés en 2024 pour le projet de diagnostic territorial,
- Les provisions pour risques et charges baissent de 15k€,
- Les dettes sont stables (-4k€), la hausse de 15k€ de dettes sociales (en lien avec la hausse de la masse salariale) est compensée par la baisse des produits constatés d'avance (18k€ en 2024 du fait d'une facturation avancée sur 2024 d'une prestation de formation à réaliser en 2025).

## TRANSPARENCE FINANCIÈRE

Les frais des fonctions supports (direction, comptabilité, communication et recherche de fonds) représentent 7% du budget total 2025 (contre 10% en 2024). Les ressources issues de la générosité du public représentent 3% du total des ressources de l'association et les contributions volontaires en nature représentent 5% des ressources en 2025.

Les comptes de l'association ont été arrêtés au 31/12/2025 et validés lors du Conseil d'Administration du 9 mars 2026. Chaque année, ces comptes sont certifiés par un Commissaire aux Comptes.

## CONCLUSION ET PERSPECTIVES POUR 2026

Une Souris Verte enregistre une perte de 40k€ en 2025, après une perte de 27k€ en 2024. L'exploitation a été perturbée par les difficultés rencontrées pour recruter sur les postes vacants. Par ailleurs, le démarrage réussi de Souris en Herbe a également pesé sur le résultat de l'exercice. Enfin, le recours à des cabinets extérieurs pour la mise à jour du plan stratégique de l'association ainsi que

pour la réalisation d'un diagnostic de l'association a engendré des dépenses exceptionnelles qui ne devraient pas se reproduire en 2026.

L'année 2026 s'ouvre néanmoins avec des perspectives plus favorables pour l'association, avec l'objectif de retrouver un résultat positif.

Plusieurs éléments soutiennent cette perspective :

- Souris en Herbe est désormais lancée et devrait être proche de l'équilibre,
- Les postes de direction des crèches sont désormais tous pourvus, ce qui devrait permettre d'atteindre les objectifs de taux d'occupation,
- Le Centre de Formation est désormais opérationnel et bénéficie du soutien du Pôle de Ressources et d'Appui Handicap.

La forte dépendance de l'association aux financements publics demeure toutefois un sujet de préoccupation pour le conseil d'administration, dans un contexte d'incertitude lié aux échéances électorales à venir.

EMPLOIS DES RESSOURCES	2025	%	2024	%	Variation 2025-2024
MISSIONS DE L'ASSOCIATION	2 213 749	82 %	2 045 072	79 %	8 %
Accueil du Jeune Enfant	1 474 145		1 385 050		6 %
Pôle de Ressources et d'Appui	426 656		378 446		13 %
Centre de Formation	281 082		256 057		10 %
Actions citoyennes et plaidoyer	31 866		25 519		25 %
FONCTIONS SUPPORTS ET FRAIS DE RECHERCHE DE FONDS	195 487	7 %	256 295	10 %	-24 %
AUTRES EMPLOIS	150 597	6 %	184 000	7 %	-18 %
Utilisation des fonds dédiés	150 597		184 000		-18 %
Excédent	-		-		
TOTAL DES EMPLOIS inscrits au compte de résultat	2 559 833		2 485 367		3 %
Contributions en nature	142 440	5 %	113 533	4 %	25 %
<b>TOTAL DES EMPLOIS</b>	<b>2 702 273</b>	<b>100 %</b>	<b>2 598 900</b>	<b>100 %</b>	<b>4 %</b>

ORIGINES DES RESSOURCES	2025	%	2024	%	Variation 2025-2024
SUBVENTIONS	886 451	33 %	928 105	36 %	-4 %
PRESTATIONS DE SERVICES	1 277 583	47 %	1 114 265	43 %	15 %
Prestations du Centre de Formation	282 705		243 369		16 %
Participation des parents	139 180		129 430		8 %
Prestation de Service Unique (PSU)	855 698		741 466		15 %
RESSOURCES LIÉES À LA GÉNÉROSITÉ DU PUBLIC	80 701	3 %	67 729	3 %	19 %
Dons de particuliers	24 567		22 213		11 %
Mécénat	42 471		19 746		115 %
Manifestations diverses	10 656		23 520		-55 %
Cotisations	3 007		2 250		34 %
AUTRES RESSOURCES	315 098	12 %	375 268	14 %	-16 %
Autres produits	75 988		219 399		-9 %
Report de Fonds dédiés	199 000		129 000		54 %
Déficit	40 110		26 869		49 %
TOTAL DES RESSOURCES inscrites au compte de résultat	2 559 833		2 485 367		3 %
Contributions en nature	142 440	5 %	113 533	4 %	25 %
<b>TOTAL DES RESSOURCES</b>	<b>2 702 273</b>	<b>100 %</b>	<b>2 598 900</b>	<b>100 %</b>	<b>4 %</b>



## Partie 2 L'accueil du jeune enfant

# Vivre et grandir dans le milieu ordinaire

**L'accueil des enfants en situation de handicap au sein de structures du milieu ordinaire est le cœur du projet de l'association Une Souris Verte. Depuis sa création en 1989, Une Souris Verte est gestionnaire d'établissements d'accueil du jeune enfant (EAJE) dans lesquels un tiers des places est réservé à des enfants en situation de handicap ou atteints de maladie chronique. Ces structures portent au quotidien le projet de dynamique inclusive que l'association souhaite faire émerger dans notre société.**

L'accueil de l'enfant en situation de handicap est un droit inconditionnel, fondamental, reconnu et affirmé par la récente évolution législative en France. Pourtant, aujourd'hui encore, de nombreuses familles sont confrontées à des refus d'accueil dans des structures de la petite enfance. Une Souris Verte inscrit son action pour qu'un accueil inclusif soit possible partout en France.

Les personnes en situation de handicap ont pendant longtemps vécu exclusivement au sein de différentes structures, services et établissements spécialisés et médicalisés. L'ouverture au milieu ordinaire est aujourd'hui en marche, avec de nombreuses initiatives notamment dans le domaine de l'emploi. Mais la mixité et le vivre ensemble dans le milieu de la petite enfance reste encore à développer.

En créant des structures multi-accueil avec un tiers des places réservé à des enfants en situation de handicap ou atteints de maladie chronique, l'association Une Souris Verte participe à l'émergence de cette dynamique inclusive.

Les établissements gérés par Une Souris Verte ne sont ni spécialisés dans le handicap, ni des lieux où l'enfant recevra des soins ou des traitements médicaux. Ce sont avant tout des structures où l'accueil et le développement du jeune enfant priment. Que l'enfant soit ou non en situation de handicap, il peut rire, jouer, grandir et s'épanouir avec d'autres enfants. L'enfant n'est pas regardé par le prisme des déficiences ou des pathologies mais avec un regard sécurisant des adultes qui permet de participer pleinement aux acquisitions, aux découvertes et à la vie avec les autres enfants

## LES GRANDS PRINCIPES DE NOS CRÈCHES

### **L'accueil de chaque enfant et de sa famille dans sa singularité**

Considérer chacun avec ses différences, ses particularités et de ce fait, de ne pas figer un protocole pour accueillir une famille. Nos structures proposent à tous les enfants un référent qui sera à l'écoute et particulièrement disponible pour accueillir l'enfant et son parent tout au long de son passage dans l'établissement.

### **Offrir une place à chacun**

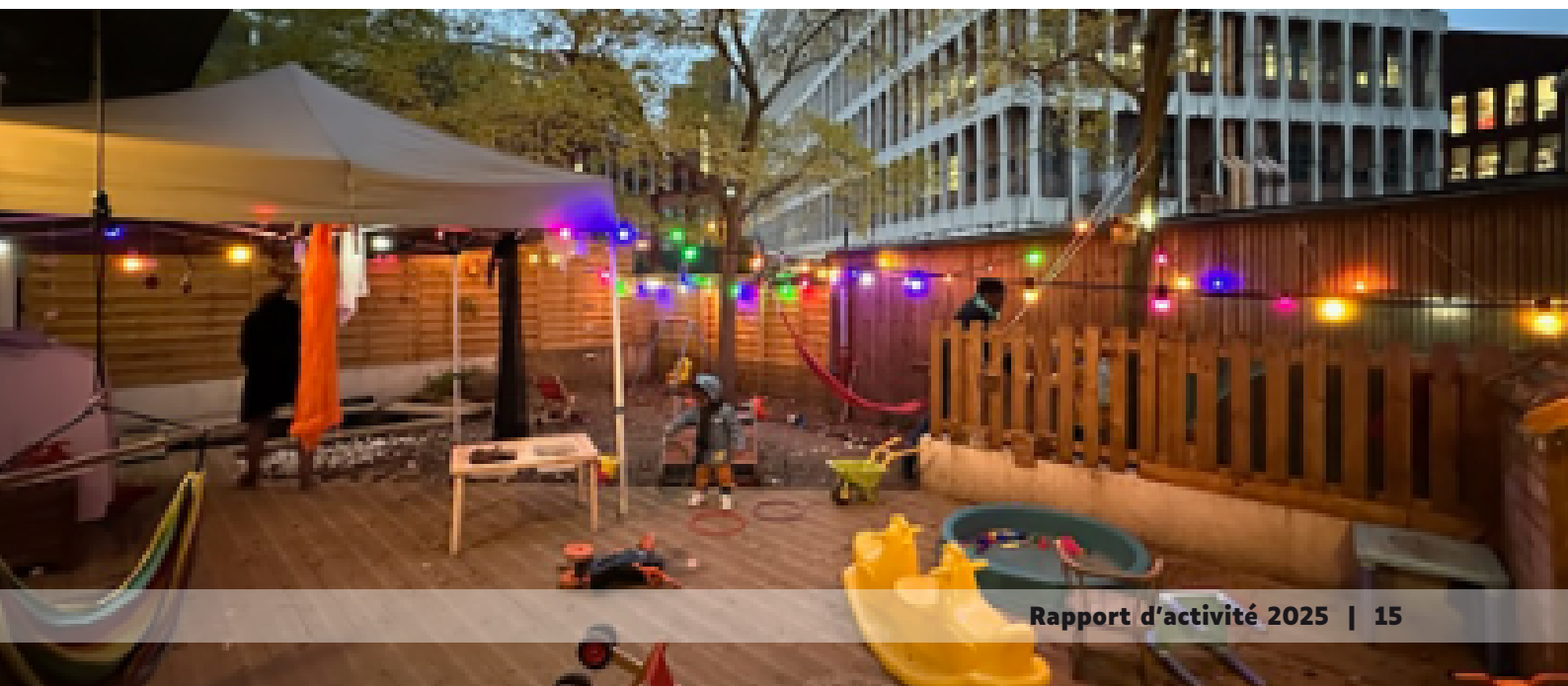
Offrir à chaque enfant une place qui lui est propre selon ses moyens, ses capacités et ses envies ; et non pas relative à son âge ou à sa taille. Il n'y a pas de cloisonnement au sein du groupe. Petits et grands enfants se retrouvent dans les mêmes espaces pour jouer et participer aux activités.

### **Repérer et répondre aux besoins de l'enfant, dans le souci de son bien-être**

Considérer l'enfant dans son individualité est essentiel. Cela permet de respecter le rythme et besoins de chacun et la place de l'individualité au sein d'un collectif, à partir des besoins observés des enfants.

### **Accompagner la parentalité**

En tant que structures de la petite enfance, le rôle de nos crèches est d'accompagner et de soutenir la parentalité par l'écoute, le dialogue, le soutien, l'observation, le respect, et la valorisation des parents.



# EAJE Une Souris Verte

Depuis 1991, la crèche Une Souris Verte accompagne les jeunes enfants et leurs familles au cœur du 3<sup>e</sup> arrondissement de Lyon. Répartis en deux unités inter-âge, les 32 berceaux offrent un cadre de vie propice au jeu, à la découverte et aux premières expériences collectives. L'équipe veille à proposer un environnement à la fois sécurisant, stimulant et attentif aux besoins singuliers de chaque enfant.

L'année 2025 a été marquée par une dynamique de réflexion pédagogique et de consolidation des projets, malgré une instabilité du poste de direction au premier semestre. L'équipe est restée mobilisée pour garantir un accueil inclusif de qualité et attentif aux besoins des enfants et des familles.

## UNE PÉDAGOGIE VIVANTE, ANCRÉE DANS L'EXPÉRIENCE ET LE LIEN

Tout au long de l'année, les professionnelles de la crèche ont poursuivi le développement d'une approche centrée sur les expériences sensorielles, la relation et l'ouverture culturelle. Le projet d'éveil culturel et artistique, mené avec une intervenante au printemps, a donné lieu à des ateliers enfants-parents et à une réflexion autour de l'aménagement d'une salle dédiée. À l'automne, l'équipe a poursuivi ce travail en autonomie, en transformant la salle d'éveil autour d'une nouvelle thématique immersive : la forêt enchantée.

La place de la nature et du vivant s'est également renforcée. Les enfants ont largement profité des extérieurs, partageant parfois repas et siestes dehors durant l'été. La journée pédagogique de juillet, consacrée à la « slow pédagogie » et à la médiation par l'animal, a nourri la réflexion sur le rapport au temps, à l'environnement et à la qualité des expériences proposées.

Les lapins, présents au quotidien dans la crèche, participent pleinement à cette démarche. Les enfants prennent part aux soins (nourrissage, préparation de la

litière de paille), accompagnés par les adultes dans une démarche d'apprentissage du « prendre soin ». Ce projet fera l'objet d'une structuration complémentaire en 2026.

## UNE CRÈCHE OUVERTE AUX FAMILLES ET À SON ENVIRONNEMENT

La crèche a proposé de nombreux temps fédérateurs : carnaval, journée du sommeil avec aménagement d'espaces cocooning, fête de fin d'année en juin autour d'une œuvre collective, journée du cosmos en décembre, ou encore spectacle de marionnettes et buffet convivial pour les fêtes.

Les parents ont été pleinement associés à la vie de la structure : ateliers jardinage enfants-parents, intervention musicale, réunion de rentrée participative (quiz et échanges interactifs) et élection de 4 parents délégués.

La crèche s'inscrit également dans une dynamique partenariale de proximité, avec des sorties à la bibliothèque de la Part-Dieu et l'organisation de temps de rencontres en lien avec le Pôle de Ressources et d'Appui Handicap de l'association.

Enfin, les journées de rentrée d'août ont permis un travail approfondi sur l'aménagement des espaces et sur l'accueil inclusif, à travers des temps de lecture, d'analyse et de croisement des pratiques. Cette réflexion collective témoigne d'une équipe engagée dans une démarche continue d'amélioration et d'ajustement.



# Micro-crèche Petite Souris

**Implantée au cœur du quartier Verchères à Vaulx-en-Velin, la micro-crèche Petite Souris propose un accueil de 12 berceaux à des enfants âgés de 10 semaines à 6 ans. Fidèle à son projet éducatif et pédagogique, la structure place les familles au centre de la vie quotidienne de la crèche et encourage leur participation aux temps d'accueil, aux activités et aux espaces de vie.**

## 2025, UNE ANNÉE EN DEUX TEMPS

L'année 2025 a été contrastée, avec un premier semestre dynamique puis une fin d'année plus mouvante. De janvier à septembre, la crèche a bénéficié d'un renfort d'équipe avec une éducatrice de jeunes enfants à temps plein, ce qui a permis de conduire plusieurs projets: aménagement de l'espace extérieur, sorties régulières au parc (notamment le parc Triolet), visites au planétarium, temps festifs et café-parents. Ce rythme a renforcé la présence et participation des familles tout en consolidant le partenariat avec la Ville de Vaulx-en-Velin, très ancré dans le quotidien de la structure.

À partir de septembre, Petite Souris a connu des mouvements d'équipe (changement de direction, difficulté à stabiliser le poste d'auxiliaire de puériculture, et retour à l'effectif de 4 professionnelles sur la structure) qui a impacté le fonctionnement habituel de la crèche. Cette période d'instabilité, bien que transitoire, a amené l'équipe à proposer moins d'animations sur le second semestre de l'année 2025. Plusieurs propositions ont toutefois été maintenues (notamment les sorties au parc), mais l'essentiel a été de sécuriser les repères du quotidien et de prioriser la continuité d'accueil pour les familles.

## MOBILISER LES FAMILLES AU CENTRE DE PETITE SOURIS

De janvier à septembre, les familles ont été très présentes grâce à l'organisation d'ateliers, de sorties et de cafés-parents. Les changements au sein de l'équipe

sur la fin d'année 2025 ont temporairement freiné cette dynamique. Remobiliser la participation des familles est donc une priorité pour 2026: reprogrammer des temps conviviaux et festifs (carnaval, semaine du goût, etc.), reprendre les café-parents avec le soutien du Pôle de Ressources et d'Appui Handicap, et réinstaller progressivement des moments co-construits avec les familles. Cette perspective de relance des projets impliquera nécessairement de poursuivre les partenariats avec la Ville de Vaulx-en-Velin (ateliers de motricité au Palais des sports, animations au planétarium, etc.).

En 2026, l'enjeu est double: retrouver une stabilité d'équipe et relancer la dynamique de participation des familles aux événements et à la vie de la structure.



# Micro-crèche Souris 7

**Située dans le 7<sup>ème</sup> arrondissement de Lyon, la micro-crèche Souris 7 propose un accueil de 10 berceaux dans un lieu conçu comme un appartement, pour un accueil convivial, confortable et "comme à la maison". Son projet éducatif et pédagogique accorde une grande importance au respect du rythme de chaque enfant et à la participation active des familles à la vie de la crèche.**

## UNE ÉQUIPE ENGAGÉE ET UNE FORTE IMPLICATION DES FAMILLES

Si l'année 2025 a été marquée par des évolutions au sein de l'équipe, avec les arrivées de deux nouvelles professionnelles et un changement de direction, le fonctionnement de la structure est resté stable. L'équipe, motivée et force de propositions, s'est attachée à sécuriser les repères du quotidien des enfants accueillis et à préserver la qualité d'accueil à Souris 7.

Les familles ont participé activement aux différents ateliers et animations proposées tout au long de l'année, aux réunions de rentrée et aux sorties organisées. Leur mobilisation s'est exprimée au-delà des murs de la crèche, avec l'initiative de se relayer pour s'occuper du lapin pendant les périodes de fermeture. Cette implication, très appréciée, a renforcé le lien de confiance. Pour l'année à venir, l'équipe souhaite associer davantage les parents délégués aux réunions et à la vie de la crèche, afin qu'ils puissent porter la parole des familles et co-construire des projets tout au long de l'année.

## L'EXTÉRIEUR COMME TERRAIN D'EXPLORATION

Souris 7 a largement investi le parc attenant à la crèche, facilité par un accès direct depuis la structure. Des balades de proximité ont ponctué la vie quotidienne: courses à la boulangerie, passages au marché et visites à la bibliothèque pour nourrir la curiosité et l'éveil des enfants. En été, des pique-niques au parc de Gerland ont été organisés en invitant les familles à se joindre au groupe, moments conviviaux qui tissent des liens durables.

Le projet autour de la littérature jeunesse a été particulièrement fédérateur: temps de lecture avec les

familles, abonnement à l'École des loisirs, et valorisation des albums dans les espaces de vie. La création d'un spectacle d'ombres chinoises par l'équipe pour la fête de fin d'année a rencontré un beau succès, témoignant de la créativité et de l'engagement pédagogique. Des journées à thème (journée orange pour Halloween, journée pyjama, carnaval, plage, neige) ont également rythmé l'année 2025.

## CONSOLIDER LA NOTION DE CO-ÉDUCATION

En 2026, l'équipe souhaite poursuivre la dynamique d'ouverture vers l'extérieur (sorties de proximité et projet de sortie au parc de la Tête d'Or), impliquer davantage les familles lors de ces temps et relancer les cafés-parents pour soutenir les échanges. Les journées à thème (semaine du goût, journées autour d'une couleur, journée plage) seront maintenues et enrichies. Dans le prolongement du projet lecture, l'équipe souhaite travailler avec les familles autour d'un album de chansons et de comptines pour faire vivre la culture orale et musicale de la crèche.

Le lapin restera aussi un point d'appui du quotidien: prendre soin de l'animal renforce l'observation, le langage, l'empathie et la responsabilisation des enfants. Un atelier parents-enfants de médiation animale viendra soutenir cette dynamique.



# EAJE Souris en Herbe

**Souris en Herbe est la nouvelle crèche gérée par Une Souris Verte, située à Lyon dans le 3ème arrondissement. Cette structure expérimentale de plein air de 20 berceaux propose un accueil inclusif pensé en extérieur, tout au long de l'année. Son projet pédagogique, centré sur l'accès à la nature comme levier d'éveil, de développement et d'épanouissement, en fait la première crèche de plein air en France.**

La dynamique d'accès à la nature au service d'un accueil inclusif est engagée par Une Souris Verte depuis plusieurs années. Dans la continuité de ces réflexions, Une Souris Verte a répondu à un appel à candidature de la Ville de Lyon en 2024 et a été retenue début 2025 pour assurer la gestion de la première crèche de plein air sur Lyon. Les travaux de construction, entrepris par la Ville de Lyon, se sont déroulés tout au long de l'année pour une ouverture à l'automne. Certains aménagements ont cependant pris quelques semaines de retard et l'ouverture prévue initialement en septembre a finalement été reportée à fin octobre.

Ce décalage a eu deux effets. D'une part, une mise en attente de certaines familles inscrites (avec lorsque c'était possible, un accueil temporaire à l'EAJE Une Souris Verte, à quelques pas de la crèche Souris en Herbe) et le recrutement échelonné de l'équipe. D'autre part, la possibilité de préparer l'ouverture de façon soutenue: réception des commandes, installation des espaces et des équipements et préparation de la visite de la PMI. A partir d'octobre, l'équipe de la crèche était constituée de 9 professionnelles (dont 7 à temps plein auprès des enfants).

## UNE OUVERTURE TRÈS SUIVIE, Y COMPRIS À L'ÉCHELLE NATIONALE

Si l'ouverture effective a eu lieu le 27 octobre avec l'accueil des premiers enfants, les semaines suivantes ont été marquées par un fort intérêt médiatique autour de cette première crèche inclusive de plein air. L'inauguration officielle le 21 novembre a réuni de nombreux partenaires, en présence du maire de Lyon, suivie d'une journée portes ouvertes le 13 décembre, permettant aux habitants du quartier de découvrir les lieux et le projet spécifique. La crèche a également fait

l'objet de nombreux reportages qui ont contribué à rendre visible l'accueil inclusif porté par Une Souris Verte.

## DES FAMILLES QUI ADHÈRENT AU PROJET D'ACCUEIL EN PLEIN AIR

Dès l'ouverture, la mobilisation des familles s'est confirmée: confiance dans l'accueil proposé, investissement dans la vie de la structure et adhésion au projet pédagogique. Le temps de clôture de l'année 2025 – organisé autour de luminions et avec un spectacle d'ombres – a rassemblé la quasi-totalité des familles, y compris celles dont l'enfant ne débutait qu'en janvier 2026. Ces moments partagés ont permis de mettre en valeur le sens de la co-éducation au cœur du projet de la structure.

## UN RETOUR POSITIF SUR LES MODALITÉS D'ACCUEIL EN EXTÉRIEUR

Les premiers mois d'activité confirment l'intérêt de l'accueil en extérieur pour des expériences riches, variées et apaisantes: explorations sensorielles, développement de la motricité, régulation des émotions, coopérations spontanées entre enfants, etc. L'équipe applique méthodiquement les différents protocoles prévus selon les conditions météorologiques. Aucun repli total n'a été nécessaire et seuls quelques replis partiels ont été mis en place certains jours de «grand froid» ou de pluie importante. Dans ces conditions, les enfants évoluent confortablement et sereinement. Les temps proposés leur permettent de rester actifs, de découvrir leur environnement et de profiter pleinement des expériences offertes par la nature, sans subir les contraintes liées au climat.



# Données statistiques

Au-delà de l'analyse qualitative et des faits marquants présentés dans les pages précédentes, Une Souris Verte propose une lecture chiffrée de l'activité de ses crèches. Cette analyse permet de mettre en perspective les dynamiques propres à chaque structure et les réalités locales (quartier d'implantation, profils des familles, etc.). Bien que les indicateurs soient présentés selon un format harmonisé et mis en regard – pour faciliter une lecture transversale – l'objectif n'est pas de comparer les crèches entre elles, mais d'offrir une base partagée de compréhension pour les équipes, les familles et les partenaires, au service d'un accueil de qualité et réellement inclusif.

A noter que pour la crèche Souris en Herbe, ouverte fin octobre 2025, l'association ne dispose pas de données pour l'année 2024 et les chiffres présentés ne reflètent qu'une période très courte d'ouverture. Les données serviront ainsi surtout de point de départ pour les analyses futures.

	Une Souris Verte		Petite Souris		Souris 7		Souris en Herbe	
	2024	2025	2024	2025	2024	2025	2024	2025
Nombre total d'enfants accueillis	72	69	32	34	26	26	-	29
<i>dont enfants en situation de handicap</i>	19	23	12	17	12	13	-	14
<i>dont enfants bénéficiaires de l'AAEH</i>	16	17	7	11	6	11	-	6
Nombre total de familles	64	63	29	29	22	22	-	28
Taux moyen de facturation horaire (en euros)	1,6	1,69	0,83	0,87	1,57	1,46	-	1,95
Nombre d'heures d'accueil réalisées par les enfants en situation de handicap	7235	8066	4450	7445	7701	7200	-	1567

Tableau : Données relatives aux enfants et familles accueillis dans les crèches

L'évolution peu significative du nombre d'enfants accueillis dans l'ensemble des crèches indique une stabilité de l'accueil. Les départs de certaines familles en cours d'année (ou au moment des débuts de scolarisation) ouvrent des places et permettent d'accueillir de nouvelles familles. Toutefois, les données concernant les enfants en situation de handicap offrent une lecture plus fine de l'accueil inclusif. Le seul nombre d'enfants concernés (ou leur part dans l'effectif total) ne suffit pas à caractériser la dynamique inclusive portée par Une Souris Verte: il faut le mettre en perspective avec le nombre d'heures d'accueil réalisées au cours de l'année. Ainsi, pour l'EAJE Une Souris Verte, la hausse du nombre d'enfants concernés (+21 %) a un impact relatif sur le volume d'heures (+11 %), ce qui peut refléter des contrats d'accueil plus réduits (accueils occasionnels ou des journées complètes sur seulement quelques jours de la semaine). Tandis que pour la micro-crèche Petite Souris, on observe une augmentation du nombre d'enfants en

situation de handicap (+ 41 %) corrélée à une hausse des heures réalisées (+ 67 %). Cette dynamique permet de répondre aux besoins des familles et peut, par exemple, faciliter un retour à l'emploi ou offrir un temps de répit plus long aux parents.

L'analyse du nombre d'enfants bénéficiaires de l'AAEH (Allocation d'éducation de l'enfant handicapé) rapporté au nombre total d'enfants en situation de handicap accueillis rappelle qu'au sein des crèches de l'association tous les enfants peuvent être accueillis, quelle que soit la déficience ou la pathologie, y compris lorsque aucun diagnostic n'est encore établi par un professionnel (ou lorsqu'un diagnostic n'est pas possible).

S'agissant du profil des familles accueillies, le taux moyen de facturation horaire constitue un indicateur clé. S'il a peu évolué entre 2024 et 2025 pour l'ensemble des crèches, on observe toutefois une différence nette entre les implantations lyonnaises et

	Une Souris Verte		Petite Souris		Souris 7		Souris en Herbe	
	2024	2025	2024	2025	2024	2025	2024	2025
Nombre de jours d'ouvertures	220	218	220	219	220	218	-	40
Taux d'occupation réel	67,6 %	66,7 %	77,8 %	76 %	82,6 %	81,3 %	-	52 %
Taux d'occupation financier	72,3 %	71,6 %	82,5 %	81 %	86,5 %	85,6 %	-	56,5 %

Tableau : Données relatives à l'activité des crèches

Vaulx-en-Velin (avec un taux moyen inférieur à 1€). Ces écarts traduisent l'empreinte sociale des quartiers d'implantation et confirment la nécessité d'adapter l'accueil et l'accompagnement au plus près des réalités locales. Pour autant, si les autres crèches affichent des moyennes de facturation plus élevées, ces moyennes agrègent des situations très contrastées, avec une part importante de familles modestes et quelques familles à revenus élevés.

Les taux d'occupation réels et financiers reculent légèrement entre 2024 et 2025. Cette évolution se lit à

l'aune des dynamiques d'équipe et des ajustements organisationnels intervenus au fil de l'année (changements de direction, mouvements d'effectifs, etc.). Pour Souris en Herbe, ouverte récemment, les taux reflètent un tout premier échantillon. Du fait d'une ouverture en fin d'année, la totalité des 40 jours d'ouverture est également impactée par les périodes de familiarisation pour tous les enfants ou presque. De ce fait les taux d'occupation ne sont pas représentatifs du fonctionnement futur de la crèche.

## Perspectives pour 2026

### Pour l'ensemble des crèches :

Structuration d'un conseil inter-crèches, composé de parents délégués de chaque structure, qui facilitera les échanges entre les parents et l'association Une Souris Verte.

#### **EAJE UNE SOURIS VERTE**

- Stabiliser l'équipe,
- Relancer la dynamique d'ateliers (éveil culturel, journées thématiques) et les temps conviviaux qui rythment l'année,
- Poursuivre la mobilisation des familles dans la vie de la structure,
- Lancement des travaux de réfection de l'unité d'accueil Picoti et de l'entrée de la crèche,
- Poursuivre la dynamique d'aménagement de l'ensemble des espaces d'accueil, en lien avec les familles.

#### **MICRO-CRÈCHE PETITE SOURIS**

- Stabiliser l'équipe et consolider l'organisation interne de la structure,
- Renforcer le partenariat avec la Ville de Vaulx-en-Velin,
- Inscrire les sorties au parc dans le quotidien de la structure, en co-construction avec les familles,
- Reprendre les cafés-parents, et programmer des journées festives (carnaval, semaine du goût, etc.)

#### **MICRO-CRÈCHE SOURIS 7**

- Poursuivre l'ouverture vers l'extérieur et associer davantage les familles aux sorties,
- Maintenir et enrichir les journées à thème (semaine du goût, journée couleur, journée plage...) et relancer les cafés-parents,
- Co-créer avec les familles un album de chansons/comptines,
- Impliquer davantage les parents délégués dans la vie de la crèche.

#### **EAJE SOURIS EN HERBE**

- Organiser des sorties régulières sur l'esplanade Mandela et structurer un partenariat avec le jardin partagé à proximité de la crèche,
- Rythmer l'année par des fêtes et journées à thème,
- Déployer des ateliers parents-enfants pour soutenir la co-éducation,
- Mettre en place et animer les conseils de parents pour favoriser la participation.





Partie 3

# Le Pôle de Ressources et d'Appui Handicap

# Le Pôle de Ressources et d'Appui Handicap

**Le Pôle de Ressources et d'Appui Handicap d'Une Souris Verte assure une mission d'accueil, d'information, d'orientation et d'appui en direction des familles et des professionnels, et agit sur l'ensemble de la Métropole de Lyon et sur les deux territoires nord du Département du Rhône. Le travail en transversalité permet un meilleur accompagnement des publics concernés par la situation de handicap de l'enfant et une coordination plus fluide entre acteurs et partenaires.**

## FAIRE FACE À DES SITUATIONS DE PLUS EN PLUS COMPLEXES

En 2025, le Pôle de Ressources et d'Appui Handicap a continué à accompagner tous les publics – familles et professionnels – pour favoriser une transformation durable et inclusive de notre société. Si l'activité de chaque service composant ce pôle est détaillée dans les pages suivantes de ce rapport, l'analyse globale sur l'année 2025 met en évidence une forte implication des communes et collectivités autour de l'accueil inclusif qui sollicitent l'accompagnement de l'association Une Souris Verte à l'échelle de territoires. Ces sollicitations vont bien au-delà de simples échanges théoriques mais s'inscrivent dans une volonté de créer et identifier des solutions concrètes, adaptées aux spécificités de chaque territoire et des réalités locales, afin de garantir un accueil de qualité pour tous.

Pour autant, en parallèle de cette dynamique encourageante, le Pôle de Ressources et d'Appui Handicap fait le constat de situations de plus en plus complexes vécus par les familles et par les professionnels de tous secteurs. La mise en œuvre effective d'un accueil inclusif reste trop souvent entravée par des freins humains : représentations, appréhensions, méconnaissance des dispositifs ou crainte du changement. Ces résistances, qu'elles soient individuelles ou institutionnelles, créent un décalage entre ambition affichée et application sur le terrain, avec des conséquences directes pour les familles : ruptures de parcours, fragilisations successives et risque accru de précarisation et d'isolement, etc. Face à ce constat, le Pôle de Ressources et d'Appui Handicap poursuit un accompagnement attentif et personnalisé, et accentue son travail au cœur des pratiques pour renforcer une dynamique inclusive. C'est en consolidant la dimension humaine – au même niveau que le cadre réglementaire – que les avancées pourront s'inscrire durablement et que les familles pourront bénéficier de parcours réellement cohérents, inclusifs et sécurisés.

## VERS UN ÉTAT DES LIEUX SUR LE REPÉRAGE PRÉCOCE DES TROUBLES DU NEURODÉVELOPPEMENT DANS LA PETITE ENFANCE

Une Souris Verte a été missionné par l'ARS Auvergne Rhône Alpes pour conduire un état des lieux sur le niveau de sensibilisation des professionnels de la petite enfance au repérage des troubles du neurodéveloppement (TND). Initiée en décembre 2024, la mission a été pleinement réalisée tout au long de l'année 2025 par un chargé de mission spécifiquement recruté à cet effet et rattaché au Pôle de Ressources et d'Appui Handicap.

L'enjeu de cet état des lieux est de mesurer concrètement l'appropriation par les acteurs de terrain de la stratégie nationale pour les TND 2023-2027 et



**Carte : Territoires d'intervention du Pôle de Ressources et d'Appui Handicap de l'association**

d'analyser l'adéquation entre les besoins exprimés par les professionnels et les ressources actuellement mobilisables. Le rapport de synthèse, présenté à l'ARS ainsi qu'à d'autres partenaires institutionnels, se construit à partir d'une vaste enquête régionale (31,5% des 2397 crèches de la région Auvergne Rhône Alpes ont participé, avec une bonne représentation des 12 départements). Il formule des préconisations opérationnelles telles que le renforcement de la formation continue, le développement de l'analyse des pratiques professionnelles (APP) ou encore l'harmonisation des pratiques à l'échelle régionale via le partage d'expériences entre structures et territoires.

Ce travail autour du repérage précoce des TND continuera à l'avenir à alimenter les réflexions de l'association Une Souris Verte et du travail transversal entre le pôle d'accueil du jeune enfant, le Centre de Formation Enfance & Handicap, et le Pôle de Ressources et d'Appui Handicap.

# Les Espaces Information & Documentation

**Accéder à une information fiable et adaptée est souvent une première étape essentielle pour les familles et les professionnels confrontés au handicap. Depuis 2003, Une Souris Verte met à disposition des Espaces Information & Documentation ouverts à tous, gratuits et anonymes, afin de soutenir, accompagner et outiller chacun dans ses démarches.**

## LE SERVICE QUESTIONS-RÉPONSES

Le service Questions-Réponses confirme en 2025 son rôle essentiel auprès des familles et professionnels, avec 2049 sollicitations traitées, soit en moyenne 170 demandes par mois. Cette progression constante témoigne d'un besoin croissant d'éclairages face à la complexité des parcours liés au handicap.

Le site d'informations Enfant Différent demeure la principale porte d'entrée du service. Les sollicitations se répartissent majoritairement entre les appels téléphoniques (44 %) et les emails (39 %). Par ailleurs, 3 % des appels s'inscrivent dans le cadre de la participation de l'association à la Communauté 360 du Rhône, illustrant l'ancrage territorial et partenarial du service.

Au-delà des volumes, ces données éclairent la réalité des situations rencontrées. 68 % des questions émanent de familles et 23 % de professionnels en recherche de ressources. La prédominance des mères parmi les personnes qui contactent le service met en lumière la charge administrative et mentale qu'elles assument encore largement : rechercher des droits, comprendre des dispositifs, identifier des interlocuteurs, anticiper les démarches, etc.

Les thématiques abordées traduisent des moments charnières dans la vie des familles : recherche de contacts et de pairs pour rompre l'isolement, questions liées aux soins, à la scolarité, aux modes de garde, aux loisirs ou encore au dossier MDPH.

Si 33 % des personnes ayant sollicité le service résident en Auvergne-Rhône-Alpes (proportion stable par rapport à 2024), la diversité géographique des demandes confirme également la reconnaissance nationale du dispositif. Le service Questions-Réponses s'inscrit comme un levier d'accès aux droits, de soutien et de renforcement du pouvoir d'agir. Il constitue souvent une première étape déterminante dans l'accompagnement des familles confrontées aux enjeux du handicap.



## LE CENTRE DE DOCUMENTATION

Le Centre de Documentation constitue un autre pilier de l'accès à l'information proposé par l'association. Avec 8446 notices bibliographiques (livres, outils de sensibilisation, jeux, DVD et malles pédagogiques), il représente un fonds spécialisé conséquent autour de l'enfance, du handicap et de la société inclusive.

	2023	2024	2025
Nombre de prêts	1218	1093	1057
Nombre de lecteurs	260	216	187

**Tableau : Évolution de l'activité du Centre de Documentation**

En 2025, 1057 prêts ont été réalisés auprès de 187 lecteurs. Si la fréquentation globale est en légère diminution, l'analyse qualitative révèle une évolution des publics : la part des familles progresse et la proportion de nouveaux lecteurs atteint 69 %. Le centre attire ainsi un public renouvelé, qui découvre pour la première fois les ressources proposées par l'association.

Les professionnels demeurent majoritaires (57 % des lecteurs), confirmant le rôle du Centre de documentation comme appui aux pratiques. Les documents empruntés – autour de la littérature jeunesse inclusive, du développement de l'enfant, des témoignages de parents ou encore des questions de société inclusive – nourrissent des projets éducatifs, des actions de sensibilisation et des démarches d'accompagnement.

Au-delà de son implantation au siège de l'association, le Centre de Documentation affirme une dynamique d'aller-vers. En 2025, 45 stands ont été organisés lors de colloques, formations et journées d'étude, et 20 propositions documentaires ont accompagné les rencontres familles. Cette présence hors les murs permet de toucher des publics qui ne fréquenteraient pas spontanément le Centre de Documentation et d'inscrire les ressources au cœur des dynamiques territoriales.

Le Centre de Documentation joue également un rôle structurant auprès d'étudiants, de volontaires en service civique et de porteurs de projets qui s'appuient sur les outils proposés pour concevoir des actions de sensibilisation ou d'accompagnement. À ce titre, il dépasse la fonction de prêt et constitue un espace de transmission et de réflexion pour ces publics.

## LE SITE INTERNET ENFANT DIFFÉRENT

Le site de ressources Enfant Différent constitue l'un des principaux leviers de diffusion d'information sur l'enfance et le handicap à l'échelle nationale. Conçu pour favoriser le partage d'expérience, pour mettre en lien les acteurs sur l'ensemble du territoire et pour faciliter l'accès aux informations, le site permet d'identifier des ressources fiables, structurées et régulièrement actualisées. Bien que sa fréquentation

	2024	2025
Nombre de sessions	557 294	521 345
Nombre de pages vues	687 038	603 522

**Tableau : Données statistiques sur Enfant-différent**

en 2025 soit en légère diminution par rapport à 2024, les données statistiques traduisent un intérêt soutenu du contenu d'Enfant Différent, confirmant l'utilité durable du site.

Avec 585 articles en ligne, dont 22 nouveaux contenus publiés en 2025, Enfant Différent poursuit son travail éditorial d'actualisation et d'enrichissement des ressources. Les thématiques abordées répondent aux préoccupations concrètes des familles : démarches administratives, scolarité, modes d'accueil, soins, loisirs, témoignages, etc. Le site constitue pour de nombreuses familles et professionnels, une première entrée vers le service Questions-Réponses de l'association, et agit ainsi comme premier niveau d'information, souvent consulté en amont d'une prise de contact plus personnalisée.

La communauté du site sur le réseau social Facebook rassemble 11350 abonnés au 31 décembre 2025. Elle contribue à relayer les contenus, maintenir un lien régulier avec les publics et diffuser des ressources et initiatives au-delà du site lui-même.

## UN APPUI AUX AUTRES ACTIVITÉS DE L'ASSOCIATION

Les référentes des Espaces Information et Documentation sont en lien permanent avec l'ensemble des projets de l'association :

- Interventions sur différentes sessions du Centre de Formation,
- Gestion des prêts des malles pédagogiques et réponses aux questions des professionnels pour le Réseau Différences & Petite Enfance,
- Participation à des temps des Espaces Rencontres Familles pour répondre aux questions, présenter le site Enfant Différent et proposer des sélections bibliographiques,
- Réponses aux questions des professionnels et prêts d'outils documentaires dans le cadre des Actions d'Appui Petite Enfance, Enfance & Loisirs.



## PERSPECTIVES POUR 2026

- Enrichissement des pratiques professionnelles via la formation au Développement du Pouvoir d'Agir (DPA) par la Communauté 360,
- Participation aux groupes de travail de la Communauté 360 dans la dynamique d'évolution du collectif et poursuite des permanences téléphoniques,
- Développement du fonds d'outils (matériel mis à disposition des familles et des professionnels afin de faciliter la vie quotidienne et l'accueil des enfants) en lien avec l'ensemble des autres actions du Pôle de Ressources et d'Appui Handicap,
- Création et mise à disposition de contenus formatifs pour le Centre de Formation Enfance & Handicap de l'association.

# Les Espaces Rencontres Familles

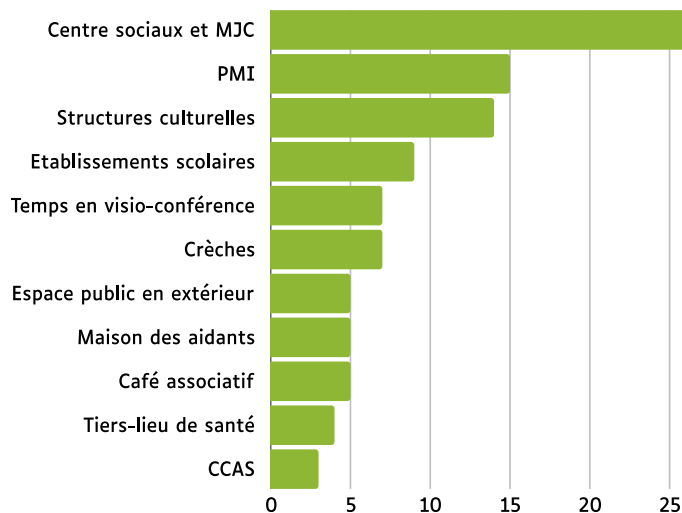
Les Espaces Rencontres Familles sont des temps de rencontres et d'échanges à destination des familles qui se questionnent sur le développement de leur enfant ou dont l'enfant est en situation de handicap ou atteint d'une maladie chronique. Ces temps permettent à des parents, grands-parents, frères et sœurs et proches aidants pouvant se sentir isolés de rencontrer d'autres personnes avec lesquelles échanger autour d'expériences communes.

## UNE DYNAMIQUE DE PARTICIPATION STABILISÉE

En 2025, 81 rencontres ont été proposées sur l'ensemble du territoire, réunissant 238 familles différentes. Au total, 338 participations familiales ont été comptabilisées, dont 382 participations d'adultes (parents, grands-parents, proches de l'enfant) et 230 participations d'enfants. Des chiffres relativement stables par rapport à l'année précédente, qui illustrent à la fois l'impact de cette action auprès des familles du bassin de vie rhodanien et la nécessité de pérenniser ces temps de partage.

## DU PARTENARIAT À L'AUTONOMISATION DES RENCONTRES

L'année 2025 se caractérise par une plus grande variété de structures ayant sollicité l'accompagnement des Espaces Rencontres Familles. Cette dynamique est le fruit d'un travail d'aller-vers porté par le Pôle de Ressources et d'Appui Handicap depuis plusieurs années et d'une meilleure identification du dispositif par les acteurs de droit commun comme du médico-social.



Graphique : Répartition des lieux de rencontres

Le travail collectif mené avec ces partenaires et la logique de co-portage favorisent l'appropriation locale des projets et une communication plus lisible pour les familles, au plus près de leur lieu de vie. Ils soutiennent

## Les différents types de rencontres :

Afin de faciliter la compréhension des différentes modalités de rencontres et leurs spécificités, Une Souris Verte propose 3 grands types de temps de rencontres.



Culture, Détente, Vacances, Sport et Loisirs, Nature : des temps en famille pour se retrouver, se détendre et découvrir de nouveaux lieux du milieu ordinaire.



Des temps d'échanges autour de thématiques précises pour apporter des informations et accompagner les familles dans leur quotidien (dossier MDPH, scolarité, loisirs, etc.)



La coopération entre pairs avec le Café des parents ou encore le Café des grands-parents. Ce sont des temps de rencontres entre pairs pour créer des liens et partager des moments conviviaux entre des familles ayant des expériences similaires.



également la poursuite en autonomie de certains temps de rencontre, indicateur d'impact clé des Espaces Rencontres Familles : lorsque des acteurs locaux poursuivent, cela signifie que le projet répond aux besoins, trouve ses ressources et fait sens pour les familles. En 2025, plusieurs projets, auparavant accompagnés par Une Souris Verte, ont ainsi continué en autonomie :

- «*Découverte artistique en famille*» sur le territoire du Rhône, désormais poursuivi par l'association Passerelle Dansée au Musée Paul-Dini à Villefranche avec le soutien de la communauté d'agglomération,
- «*Le temps des parents*» à la MJC Sans Souci (Lyon 3<sup>e</sup>), aujourd'hui porté par deux mères bénévoles, en soirée et avec mode de garde, pour faciliter la participation du plus grand nombre de familles.



### **DONNER LA PAROLE AUX FAMILLES ET METTRE EN VALEUR LEURS TÉMOIGNAGES**

À la mi-année, les Espaces Rencontres Familles ont lancé un projet vidéo de témoignages donnant la parole à des parents sur leur parcours et leur vécu face à différentes situations du quotidien. Les objectifs sont triples : rendre visibles des témoignages authentiques (questionnements, émotions, défis, réussites); sensibiliser les professionnels à un accompagnement sans jugement; et créer un support d'entraide entre parents. Les premières captations organisées dans un café associatif ont réuni quatre mères. En 2026, le projet vidéo sera dupliqué auprès de pères, pour élargir les perspectives et conforter la dimension de pair-aidance.

### **LE CAFÉ DES GRANDS-PARENTS : UN ESPACE RARE, OUVERT À TOUTE LA FRANCE**

Créé en 2019 à l'initiative de grands-parents, ce rendez-vous se poursuit en format numérique, permettant une participation depuis toute la France. En

2025, 6 cafés ont été organisés, réunissant en moyenne 7 participants par rencontre. La programmation est co-construite à partir des envies et questionnements exprimés : deux rencontres sur la communication, une rencontre autour des fratries, une rencontre consacrée à l'accès aux soins, et deux temps d'échanges sans thématique prédéfinie. Ce cadre rare et précieux reconnaît la place spécifique des grands-parents dans l'accompagnement des enfants en situation de handicap, et renforce les liens avec les parents et les fratries.

### **UN RÔLE ESSENTIEL DE VEILLE**

Les Espaces Rencontres Familles constituent un outil de veille de terrain incontestable, au plus près des familles, de leurs besoins et de leurs questionnements. En 2025, le Pôle de Ressources et d'Appui Handicap a engagé une capitalisation systématique des retours lors des rencontres. Les enseignements convergent : les démarches administratives, l'accès aux soins et le parcours scolaire restent des préoccupations centrales pour la majorité des familles participantes. Parallèlement, un fort sentiment d'isolement et d'épuisement est régulièrement exprimé.

Ce travail de consolidation se poursuivra en 2026 avec une amélioration des outils de collecte de données, un croisement des données issues de l'accompagnement des professionnels, et un affinage des analyses. L'objectif est de documenter l'impact des Espaces Rencontres Familles, et plus largement du Pôle de Ressources et d'Appui Handicap, et d'ajuster l'offre de rencontres.

### **PERSPECTIVES POUR 2026**

- Poursuite de la dynamique d'aller-vers et de co-portage des temps de rencontre,
- Développement des outils de veille et de capitalisation des retours afin de mesurer les effets des accompagnements auprès des familles.



# Les Actions d'Appui Petite Enfance, Loisirs & Handicap

**Parce que les démarches d'accueil inclusif peuvent nécessiter un accompagnement dans la durée, Une Souris Verte agit auprès des structures du secteur de la petite enfance, de la jeunesse et de l'aide sociale à l'enfance grâce à des actions ciblées et des réponses aux sollicitations individuelles. Les Actions d'Appui soutiennent également la mise en lien des acteurs du territoire dans une réflexion commune autour de la dynamique inclusive portée par l'association.**

Les Actions d'Appui continuent de répondre à un besoin constant : accompagner les structures de la Métropole de Lyon et du Rhône pour permettre un accueil inclusif dans le milieu ordinaire. Cet accompagnement prend deux formes complémentaires : d'une part, des suivis individualisés au plus près des équipes ; d'autre part, des temps collectifs d'échanges et de partage de pratiques (sous la forme d'ateliers thématiques et de temps de sensibilisation).

L'année 2025 a été marquée par une forte présence sur le terrain et par le développement continu des partenariats. Au total, près de 300 professionnels ont été accompagnés et plus de 100 rencontres et réunions partenariales ont mobilisé les équipes des Actions d'Appui. Ce volume d'activité confirme la demande soutenue d'appuis concrets et de ressources opérationnelles pour adapter les postures, les espaces et l'organisation aux besoins des enfants et des familles.

	2025
Nombre d'ateliers thématiques	8
Nombres d'inscrits aux ateliers thématiques	133
Nombres de présents lors de ces ateliers	105
Nombres d'accompagnements individualisés	16
Nombre d'ateliers Ville de Lyon	12
Nombres de présents aux ateliers Ville de Lyon	175
Nombres de temps de sensibilisation	25

**Tableau : Données de l'activité des Actions d'Appui**

## DÉLOCALISER LES ATELIERS: UNE STRATÉGIE CONFIRMÉE

La stratégie engagée en début d'année – délocaliser les ateliers thématiques au plus près des territoires, directement dans les structures – s'est révélée probante. Elle a permis de toucher des professionnels qui ne peuvent pas se déplacer facilement au centre de Lyon et de relever les freins logistiques qui, par le passé, limitaient la participation. Les taux d'inscription ont ainsi augmenté en 2025. Certains ateliers étaient complets dès la rentrée, alors que les inscriptions interviennent habituellement plus tard.

Au-delà du quantitatif, cette proximité favorise une appropriation immédiate des apports : les équipes relient plus aisément les contenus à leur environnement réel (espaces, rythmes, matériel, organisation), ce qui accélère les ajustements de pratiques.

## DES SOLLICITATIONS PLUS PRÉCOCES, DES SITUATIONS PLUS COMPLEXES

En 2025, deux évolutions concomitantes ont pu être observées. D'abord, les sollicitations parviennent plus tôt dans l'année, signe d'une meilleure identification du Pôle de Ressources et d'Appui Handicap comme interlocuteur fiable pour soutenir l'accueil et outiller les équipes. Ensuite, la complexité des situations s'accroît : des structures déjà accompagnées ou ayant mis en place des adaptations interpellent l'association Une Souris Verte sur des difficultés importantes susceptibles de fragiliser la dynamique inclusive et de mettre sous tension les équipes. Certaines de ces situations complexes dépassent le cadre des missions du Pôle de Ressources et d'Appui Handicap. Pour y répondre de façon plus ajustée et soutenable, un nouveau modèle d'accompagnement individualisé est en cours d'élaboration et sera déployé en 2026.

## UNE DYNAMIQUE INCLUSIVE DANS LES ACCUEILS PÉRISCOLAIRES LYONNAIS

Le projet « *Dynamique inclusive en périscolaire* », porté par les Actions d'Appui, vise à soutenir les professionnels au sein des accueils périscolaires de la Ville de Lyon. Jusqu'en 2024, l'action se traduisait principalement par des accompagnements de terrain auprès de 8 écoles, permettant d'appuyer les équipes éducatives dans l'adaptation de leurs pratiques et la mise en place d'outils favorisant l'inclusion. En 2025, sous l'impulsion de la coordination de projet, cette action a évolué à la suite d'un diagnostic territorial mené auprès de professionnels périscolaires, d'acteurs institutionnels et de partenaires médico-sociaux. Ce travail a mis en évidence la nécessité de renforcer la structuration et la coordination des initiatives inclusives à l'échelle du territoire.

Dans cette dynamique, un comité de pilotage partenarial a été créé à l'automne 2025, réunissant la Ville de Lyon, des structures d'éducation populaire gestionnaires de temps périscolaires et plusieurs professionnels de l'association Une Souris Verte. Cette instance a permis de co-construire les orientations du projet et de préparer un programme d'actions qui sera déployé en 2026.

## PERSPECTIVES POUR 2026

- Adaptation du modèle d'accompagnement des Actions d'Appui face à l'augmentation du nombre de sollicitations et de leur complexité,
- Poursuite et déploiement du projet d'accompagnements des accueils périscolaires de la Ville de Lyon,

# Le réseau Différences & Petite Enfance

Le réseau Différences & Petite Enfance accompagne et sensibilise les professionnels petite enfance de la Ville de Lyon dans une réflexion collective et individuelle autour de l'accueil de l'enfant en situation de handicap. Créé en 2004, ce réseau s'inscrit dans le cadre de la réalisation du projet social de la Ville de Lyon. Il est ouvert à tous les acteurs de la petite enfance de la municipalité et des structures associatives implantées sur Lyon, aux Relais Petite Enfance, aux établissements médico-sociaux du territoire et aux représentants et professionnels des institutions.

En 2025, le réseau a maintenu son appui auprès des équipes de la Ville de Lyon, malgré un contexte encore tendu dans les structures du secteur de la petite enfance. Les liens avec les Relais Petite Enfance se sont renforcés, ce qui a permis d'aborder plus largement l'accueil inclusif et de mieux accompagner les assistantes maternelles. Ces rencontres ont mis en lumière un intérêt croissant pour la compréhension des comportements sous le prisme des émotions, de la relation adulte-enfant, et de la manière de prendre en compte les particularités de chacun au sein de l'accueil collectif.



## LES ATELIERS PROS : UNE DEMANDE SOUTENUE ET DES EFFETS CONCRETS

Les Ateliers Pros restent très demandés, même si la fréquentation demeure freinée par les difficultés de disponibilité des professionnels de terrain. En 2025, 6 ateliers ont été organisés (avec 57 participants). Ces temps, centrés sur le travail d'observation, la compréhension des besoins et les ajustements de posture, continuent de produire des effets utiles pour les équipes : repères émotionnels et sensoriels, pistes d'aménagements, outils d'analyse de situations, etc.

	2024	2025
Nombre d'ateliers organisés	6	6
Participants aux ateliers	50	57

Tableau : Évolution des participations aux ateliers du Réseau Différences & Petite Enfance

## DES ACCOMPAGNEMENTS INDIVIDUALISÉS : ÉLARGISSEMENT ET APPROFONDISSEMENT

Le réseau Différences et Petite Enfance a accompagné un large éventail de structures (EAJE, crèche familiale, crèche parentale, assistantes maternelles), avec un accent sur les situations complexes. En 2025, 10 accompagnements ont été menés auprès de crèches et 3 accompagnements auprès d'assistantes maternelles.

Ces accompagnements individualisés ont souvent ouvert un travail d'équipe (analyse des observations faites sur le terrain, ajustements pédagogiques, réflexion sur l'aménagement des espaces).

La présence du réseau auprès des assistantes maternelles sur Lyon s'est vue renforcée en 2025, et ce sans des liens directs et systématiques avec les animatrices de Relais Petite Enfance. Cela traduit une meilleure visibilité des actions de l'association Une Souris Verte et une relation de confiance qui s'installe.

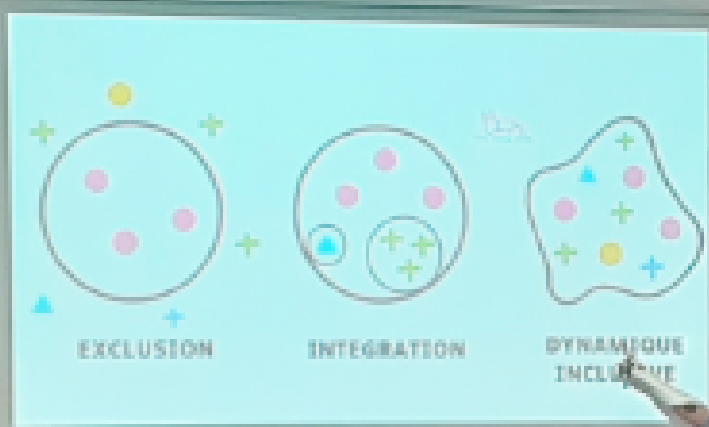
Par ailleurs, le réseau Différences et Petite Enfance a développé en 2025 ses liens avec d'autres partenaires locaux : le service santé de la Ville de Lyon, permettant une meilleure cohérence dans les accompagnements proposés, mais aussi les services de PMI et les CAMSP du département.

## MALLES PÉDAGOGIQUES : UNE UTILISATION PLUS CIBLÉE

Les malles pédagogiques ont poursuivi leur diffusion : 53 prêts via le réseau Différences et Petite Enfance et 8 prêts spécifiquement auprès d'assistantes maternelles. Si ces chiffres sont en baisse par rapport à l'an dernier, l'usage s'avère plus ciblé : les emprunts s'inscrivent davantage dans la continuité d'un atelier ou d'un accompagnement, avec des thématiques choisies pour outiller un projet précis (sensibilisation à la différence, supports d'observation, jeux pour penser les aménagements).

## PERSPECTIVES POUR 2026

- Accentuer les partenariats en cours avec les services de PMI et les CAMSP du département,
- Développer le travail collaboratif du Réseau Différences & Petite Enfance avec le service Santé de la Ville de Lyon pour apporter des réponses coordonnées et ajustées à l'échelle du territoire.



# Partie 4

## Le Centre de Formation Enfance & Handicap

# Centre de Formation Enfance & Handicap

**20 ans après la loi de février 2005, la pleine participation des enfants en situation de handicap en milieu ordinaire demeure un enjeu majeur pour notre société. Si l'offre d'accueil s'est développée pour mieux répondre aux attentes des familles, les professionnel(le)s restent confronté(e)s à de nombreuses interrogations, appréhensions et besoins d'accompagnement. Pour les soutenir, Une Souris Verte conçoit et déploie depuis près de 30 ans des formations favorisant un accueil réellement inclusif et un accompagnement de qualité auprès des familles.**

## UNE EXCELLENCE PÉDAGOGIQUE CONFIRMÉE

Le Centre de Formation Enfance & Handicap d'Une Souris Verte confirme son rôle structurant dans l'accompagnement des professionnels de l'accueil vers des pratiques plus inclusives.

Dans un contexte toujours marqué par des tensions budgétaires et des recompositions internes, l'activité du Centre de Formation témoigne d'une double dynamique : maintenir un haut niveau d'exigence pédagogique tout en consolidant son modèle économique.

L'année 2025 se distingue par des indicateurs qualité élevés, qui traduisent la pertinence et l'impact concret des formations proposées par Une Souris Verte.

- Satisfaction globale : 9,4/10 en moyenne, toutes sessions confondues,
- Progression moyenne des compétences : +1,6 point entre le début et la fin des formations. Sur certaines thématiques plus complexes, la progression atteint +2,87 points, démontrant l'efficacité des démarches pédagogiques mises en œuvre.

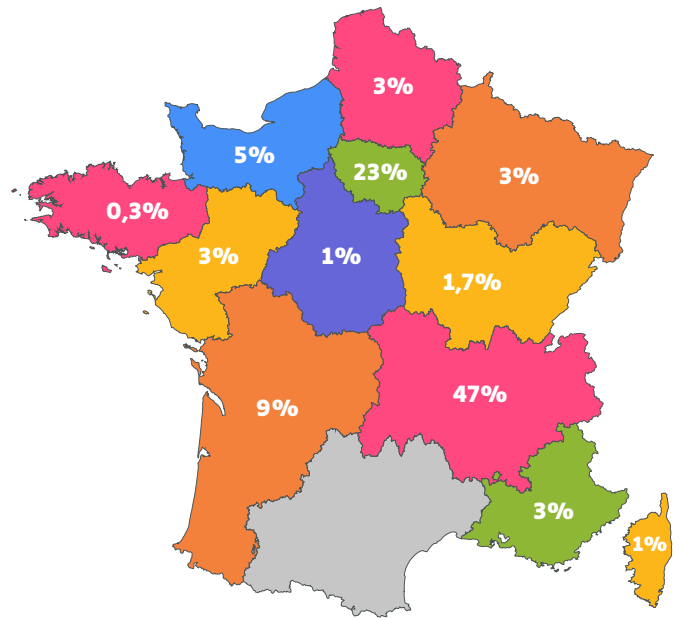
Ces résultats confirment que les formations ne se limitent pas à des apports théoriques mais produisent une réelle montée en compétences mesurable et directement mobilisable sur le terrain.

Avec 25 programmes au catalogue, le Centre de Formation dispose d'une offre diversifiée. Certaines thématiques « cœur de métier » rencontrent un succès marqué :

- « *Accueillir un enfant en situation de handicap* » : des sessions plébiscitées (jusqu'à 9,9/10 de satisfaction), où les professionnels soulignent l'apport d'outils concrets pour repenser l'aménagement des espaces et le projet d'établissement,
- « *Ces comportements qui nous troublent - Agir sur les troubles du comportement* » : une demande en hausse, avec des progressions de compétences significatives (+2,5 points), grâce à une approche centrée sur l'analyse de situations réelles et la co-construction de solutions,
- Formations sur l'organisation de la vie quotidienne (temps du repas, espaces sensoriels...) : ces formations confirment le besoin des équipes d'articuler théorie, observation et mise en pratique immédiate.

## UNE RECONNAISSANCE À L'ÉCHELLE NATIONALE

Si le Centre de Formation est historiquement ancré dans le bassin lyonnais, son rayonnement dépasse largement le territoire régional. Les interventions menées en 2025 confirment la reconnaissance nationale de son expertise.



**Carte : Répartition du chiffre d'affaires du Centre de Formation par région de provenance des clients**

Cette diversité géographique montre que l'offre de formation répond à des réalités territoriales variées et s'adapte aussi bien aux besoins de grandes agglomérations que de collectivités de taille plus modeste.

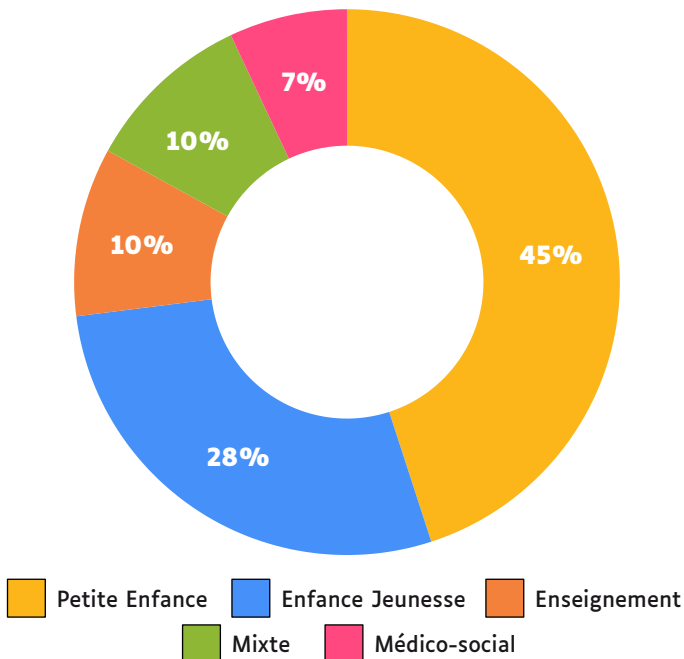
Ce développement national s'appuie également sur le travail de terrain mené par le Pôle Ressources et d'Appui Handicap d'Une Souris Verte. Les coopérations engagées avec plusieurs territoires en 2025 – accompagnement d'un pôle ressources à Annecy, animation de journées territoriales aux côtés de PRAH départementaux (Aisne, Alpes-Maritimes, Haute-Savoie), appui à des actions de formation dans le Loir-et-Cher – illustrent cette dynamique. La complémentarité entre accompagnement de terrain et ingénierie de formation renforce ainsi la visibilité et la crédibilité de l'expertise Une Souris Verte à l'échelle nationale.



## DES FORMATIONS À TOUS LES MODES D'ACCUEIL

Le Centre de Formation poursuit son ouverture aux professionnels au-delà des secteurs de la petite enfance et du périscolaire. À titre d'exemple, des journées de formation ont été animées pour le Conservatoire de l'Agglomération Porte de l'Isère (CAPI38).

Dans la continuité des années précédentes, le Centre de Formation accompagne les acteurs de l'Éducation Nationale par différents leviers. Les fonds « Cités Éducatives » ont notamment permis de financer plusieurs dispositifs de formation innovants. En 2025, Une Souris Verte est intervenue auprès des Cités Éducatives de Belleville-en-Beaujolais, de Rillieux-la-Pape, de Saint-Fons, de Vénissieux et de Vaulx-en-Velin. A noter aussi une nouveauté marquante en 2025 : le lancement de séances d'Analyse des Pratiques Professionnelles (APP) spécifiquement dédiées aux enseignants et enseignantes de Rillieux-la-Pape. Une collaboration avec l'enseignement privé a également été initiée avec une première session de formation organisée pour les Agents Spécialisés des Écoles Maternelles (ASEM) de l'Institut des Lazaristes-La Salle.



**Graphique : Répartition du chiffre d'affaires par secteur d'activité des stagiaires**

## CONSOLIDATION ÉCONOMIQUE ET AJUSTEMENTS STRUCTURELS

L'année 2025 a également été marquée par des ajustements stratégiques nécessaires pour garantir la pérennité du Centre de Formation.

Une révision tarifaire a été engagée afin d'aligner les coûts des formations sur la réalité économique du secteur (inflation, frais de déplacement, charges salariales). Cette évolution vise à préserver la qualité pédagogique tout en assurant un modèle soutenable. Par ailleurs, un travail de rééquilibrage des postes et d'organisation interne a été conduit afin d'optimiser la gestion administrative et pédagogique.

Ces décisions structurantes traduisent une volonté claire : maintenir un haut niveau d'exigence qualitative sans fragiliser l'équilibre financier.

## L'ÉQUIPE DU CENTRE DE FORMATION

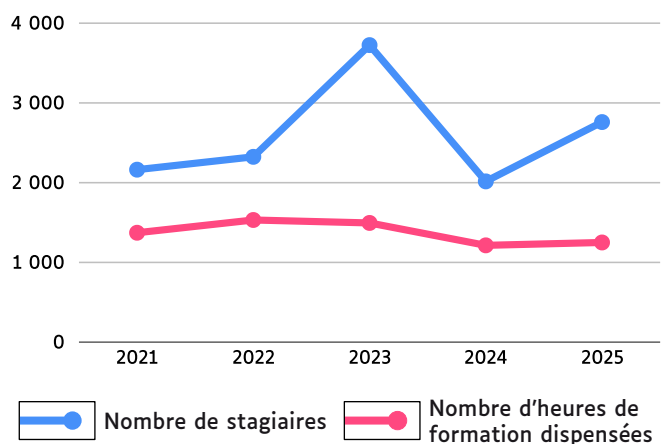
L'année 2025 a été marquée par une évolution de l'équipe du Centre de Formation. Une nouvelle formatrice permanente a rejoint la structure en mars afin de renforcer certaines compétences spécifiques et de soutenir le développement de nouvelles thématiques. En complément, d'autres professionnels de l'association – notamment issus du Pôle de Ressources et d'Appui Handicap – ont été mobilisés sur des sessions de formation, illustrant la transversalité des expertises au sein d'Une Souris Verte.

Les formatrices occasionnelles et prestataires ont ainsi joué un rôle essentiel pour assurer la flexibilité proposée par le Centre de Formation, la continuité des interventions, maintenir l'exigence pédagogique et répondre aux sollicitations sur l'ensemble du territoire.

Dans un contexte de recomposition de l'équipe permanente sur la fin de l'année 2025, le Centre de Formation devra impérativement s'attacher en 2026 à consolider une équipe de formateur(trice)s permanent(e)s, structurer le modèle d'intervention et de renforcer la cohérence pédagogique du Centre de Formation.

## L'ACTIVITÉ DU CENTRE DE FORMATION

En 2025, le Centre de Formation a animé 1250 heures de formation, réparties sur 183 sessions et 250 jours d'intervention. Au total, 2760 professionnels ont été formés, soit une progression significative de 37% par rapport à 2024. Chaque session a réuni en moyenne 15 participants, favorisant des échanges de qualité et un véritable travail collectif autour des pratiques et de l'accueil inclusif.



**Graphique : Évolution du nombre de stagiaires et du nombre d'heures dispensées**

L'activité repose très majoritairement sur les formations en intra, qui représentent plus de 90 % du chiffre d'affaires. Ce format confirme la demande croissante d'accompagnements sur mesure, au plus près des réalités des équipes et des territoires.

Les sessions inter ont connu en revanche un net recul en 2025, avec 7 sessions organisées pour 68 stagiaires (contre 11 sessions en 2024 et 15 en 2023). Cette évolution s'inscrit dans un contexte plus large de tensions dans les secteurs d'activité privilégiés du Centre de Formation Enfance & Handicap : difficultés de remplacement, baisse des financements pour les départs en formation hors journées pédagogiques, etc. Les sessions inter ont jusqu'à présent joué un rôle structurant dans le développement de l'offre de formation :

- En permettant d'affiner les nouvelles thématiques avant leur déploiement en intra sur l'ensemble du territoire,
- En constituant un espace de croisement des pratiques à travers le partage de professionnels issus de structures et secteurs différents,
- Et en contribuant à l'équilibre global de l'activité, garantissant au Centre de Formation la capacité d'innover et de maintenir une offre accessible et exigeante.

## BILAN FINANCIER

Le Centre de Formation Enfance et Handicap a généré un chiffre d'affaires de 284785 € au cours de l'année 2025, soit une progression de 16,8 % par rapport à 2024. Cette hausse traduit une activité soutenue du Centre de Formation, sans pour autant atteindre les objectifs initialement fixés. Elle s'inscrit dans un contexte toujours marqué par des contraintes budgétaires et organisationnelles fortes chez les clients traditionnels et partenaires du Centre de Formation. Pour autant, le résultat du Centre de Formation est positif ce qui reflète le travail effectué pour optimiser les charges à cette activité.

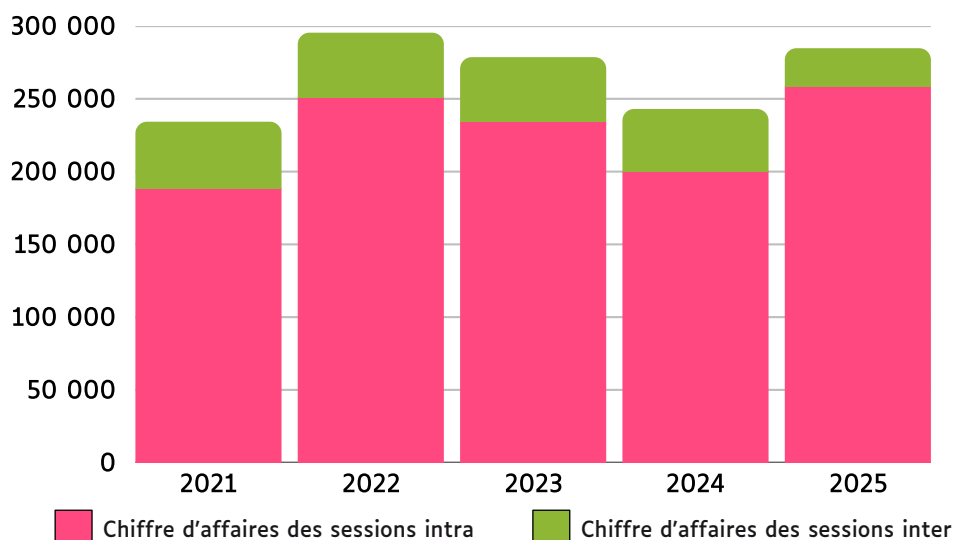
L'activité repose très majoritairement sur les sessions intra, qui représentent 258295 €, soit 90,7 % du chiffre d'affaires total. Cette part est en nette augmentation (+29 % en un an) par rapport à 2024. À l'inverse, les formations en inter représentent 26 490 €, soit 9,3 % de l'activité, enregistrant une baisse significative par rapport à 2024.

L'analyse des demandes de devis souligne par ailleurs une dynamique contrastée. Le nombre de demandes de devis en intra est en forte hausse (195 en 2025 contre 115 en 2024), traduisant un intérêt soutenu pour l'offre de formation. Toutefois, le taux de validation et de signature connaît une baisse marquée, passant de 84 % en 2024 à 53 % en 2025 (avec 104 devis finalisés). Cet écart reflète les arbitrages budgétaires plus contraints des structures, les délais de décision allongés et, dans certains cas, des reports de projets de formation.

## PERSPECTIVES POUR 2026

L'année 2026 s'inscrit dans une dynamique de consolidation de la qualité et de développement du rayonnement du Centre de Formation :

- Certification Qualiopi : l'audit de surveillance prévu en janvier sera l'occasion pour l'équipe du Centre de Formation de démontrer sa pleine maîtrise des processus et de l'amélioration continue du suivi qualité,
- Développement de l'offre intra avec une croissance des formations sur mesure grâce au renforcement de l'activité commerciale et à la fidélisation des anciens et nouveaux clients,
- Événementiel : organisation de la Journée d'Etude désormais bisannuelle, intitulée «*Quand les émotions s'emmêlent*», un temps fort valorisant l'expertise du Centre de Formation,
- Rayonnement institutionnel : le Centre de Formation a vocation à agir comme une véritable vitrine des valeurs de l'association Une Souris Verte sur l'ensemble du territoire français,
- Stabilité financière : consolider l'équilibre économique du Centre de Formation afin de renforcer sa capacité d'action et de sécuriser des partenariats pluriannuels, garants de visibilité et de continuité.



Graphique : Évolution de l'activité du Centre de Formation entre 2021 et 2025



# Partie 5 Mobilisations citoyennes et plaidoyer

# Mobilisations citoyennes et plaidoyer

**Inscrite dans les orientations stratégiques 2021-2025 d'Une Souris Verte, la fonction de veille, de sensibilisation et de plaidoyer autour du handicap et de l'enfance est devenue ces dernières années une mission à part entière de l'activité de l'association. Nos actions citoyennes et événements de sensibilisation visent à mettre en lumière les défis à relever pour permettre le vivre ensemble dès le plus jeune âge.**

## LES 20 ANS DE LA « LOI HANDICAP » DE 2005

À l'occasion du 20ème anniversaire de la loi pour l'égalité des droits et des chances, la participation et la citoyenneté des personnes handicapées de 2005, Une Souris Verte a été sollicitée de nombreuses manières pour témoigner de l'évolution des politiques publiques autour du handicap et pour porter la voix des familles concernées.

Une Souris Verte a participé ainsi en janvier à une rencontre-débat organisée par le Conseil national consultatif des personnes handicapées (CNCPH) et en décembre à une audition par le Conseil Économique Social et Environnemental régional (CESER). Ces rencontres ont permis d'aborder notamment :

- Les avancées induites par la loi de 2005 (l'affirmation du handicap comme un enjeu transversal, qui concerne l'ensemble de la société et tous les domaines de la vie sociale et qui n'est plus uniquement une question médicale ou médico-sociale ; ou encore le souhait de simplifier les démarches administratives et le quotidien des personnes concernées),
- Les faiblesses de cette loi (la multiplicité des dispositifs et interlocuteurs qui rend complexe le parcours des familles ; une « école de la compensation » plus qu'une réelle école inclusive accessible, etc.)

Une Souris Verte va suivre avec attention les bilans et rapports à paraître en 2026 autour de cette « loi handicap ».

## RENCONTRE AVEC LUC BOLAND

Le 3 avril 2025, Une Souris Verte et les PEP69/ML ont organisé une soirée-débat en présence de Luc Boland, auteur et réalisateur – mais surtout père de Lou, artiste à part entière ayant des facultés musicales hors du commun. Cette rencontre a permis au public présent de (re)découvrir le parcours de Luc Boland et de son fils, atteint du syndrome de Morsier.

Lectures d'extraits de son récent ouvrage (« La folle épopée de Lou B. »), projections de vidéos, témoignages sur le parcours de sa famille, cette soirée a été riche en échanges et débats sur des sujets au cœur des enjeux de notre association : la parentalité bousculée, la place de la fratrie dans la famille, le regard des autres sur le handicap ou la différence, l'accès à l'éducation, etc.

## DES ACTIONS DE SENSIBILISATION AUPRÈS DU GRAND PUBLIC

La sensibilisation du grand public aux enjeux du vivre ensemble dès le plus jeune âge constitue un axe fondateur des actions citoyennes et de plaidoyer d'Une Souris Verte. Si cette ambition était clairement affirmée, l'association a toutefois fait le constat, au fil

des années, d'un manque d'outils de sensibilisation spécifiquement conçus pour porter ses messages, en particulier auprès des publics scolaires. Les interventions s'appuyaient alors principalement sur des ressources externes ou insuffisamment actualisées. Face à ce constat, Une Souris Verte a fait le choix, en 2025, d'engager un travail de fond visant à concevoir et structurer des outils de sensibilisation propres à l'association, en cohérence avec ses valeurs, son expertise et son approche inclusive.

Dans ce cadre, l'association a accueilli deux volontaires en service civique pour une durée de six mois, spécifiquement missionnés sur le développement de ces nouveaux supports. Leur travail a permis l'élaboration de deux outils complémentaires :

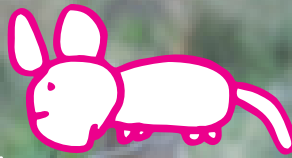
- Le jeu ADAPT'ACTION, destiné à un public jeune (élèves de primaire et de collège), favorisant une première approche ludique et interactive des enjeux liés au handicap et à l'inclusion,
- La Fresque Enfance & Handicap, pensée pour des publics plus âgés (lycéens et adultes), et visant à susciter réflexion, échanges et prise de conscience autour des parcours de vie des enfants en situation de handicap et de leurs familles.

Grâce à ces nouveaux outils, Une Souris Verte a pu renforcer et diversifier ses actions de sensibilisation tout au long de l'année 2025. Des interventions ont ainsi été menées auprès de publics variés : établissements scolaires, groupes de parents, structures partenaires, ainsi que lors d'événements ouverts au grand public. Ces temps d'animation ont permis de porter plus largement les messages de l'association et de contribuer à une meilleure compréhension des enjeux de l'inclusion dans notre société.

## PERSPECTIVES POUR 2026

Une Souris Verte poursuivra et consolidera ses actions de sensibilisation afin d'accompagner l'ensemble des publics vers une meilleure compréhension des enjeux de l'accueil inclusif. Une attention particulière sera portée au développement des interventions en milieu scolaire, avec l'ambition de toucher un public toujours plus large d'enfants et de jeunes, et de contribuer dès le plus jeune âge à la construction d'une société plus inclusive et respectueuse des diversités.

Dans un contexte marqué par les élections municipales et métropolitaines, l'association souhaite également replacer la question de l'accueil inclusif au cœur du débat public. À travers ses actions citoyennes et de plaidoyer, Une Souris Verte continuera à interpeller les acteurs locaux, à nourrir la réflexion collective et à rappeler l'importance de politiques publiques ambitieuses en faveur de l'accueil de tous les enfants et de l'accompagnement de leurs familles.



Une souris verte



## Contacter l'association Une Souris Verte



Une Souris Verte  
2ème étage - Bâtiment Le Lincoln  
163 boulevard des États-Unis  
69008 Lyon



[contact@unesourisverte.org](mailto:contact@unesourisverte.org)



04 78 60 52 59

Retrouvez toutes les informations  
sur nos actions sur :

[www.unesourisverte.org](http://www.unesourisverte.org)