



Une souris verte



Rapport d'activité 2022

Association Une Souris Verte



Sommaire

Rapport moral - Page 4

Partie 1 - Une Souris Verte en 2022

Page 12 : Nos valeurs

Page 14 : Chiffres clés de l'année 2022

Page 16 : Notre organisation

Page 18 : Rapport financier

Partie 2 - L'accueil du jeune enfant

Page 24 : Vivre et grandir dans le milieu ordinaire

Page 26 : EAJE Une Souris Verte (à Lyon 3^e)

Page 28 : Micro-crèche Petite Souris (à Vaulx-en-Velin)

Page 30 : Micro-crèche Souris 7 (à Lyon 7^e)

Partie 3 - Le Pôle de Ressources et d'Appui Handicap

Page 34 : Présentation du Pôle de Ressources et d'Appui

Page 36 : Les Actions d'appui

Page 38 : Les Espaces Information & Documentation

Page 40 : Le réseau Différences & Petite Enfance

Page 42 : Les Espaces Rencontres Familles

Partie 4 - Le Centre de Formation Enfance & Handicap

Page 46 : Bilan pédagogique

Page 49 : Bilan administratif & Financier

Remerciements - Page 50

Rapport moral

Une nouvelle année s'est achevée pour l'association Une Souris Verte. Cette année fut riche en projets inclusifs, en événements solidaires, et en actions concrètes pour renforcer l'accueil de tous les enfants dans notre société. Après deux années marquées par des vagues successives de COVID-19, de fermetures pour raisons sanitaires, ou par le report d'actions à destination des familles ou des professionnels, l'activité de l'association a pleinement pu reprendre en 2022.

Je tiens ainsi à remercier l'ensemble des acteurs de l'association, administrateurs, bénévoles, salariés, qui ont participé à l'élaboration de nouvelles actions et à continuer les travaux engagés ces dernières années. Les efforts constants de ces personnes pour répondre aux besoins des enfants en situation de handicap, de leur famille, et des professionnels engagés dans une démarche inclusive, font une nouvelle fois la force de notre association.

DES ORIENTATIONS STRATÉGIQUES AUX ACTIONS CONCRÈTES : LA RÉÉCRITURE DU PROJET ASSOCIATIF

Dans la continuité des travaux menés les années précédentes par l'ensemble des acteurs de l'association, Une Souris Verte a mené en 2022 un long travail de réécriture de son projet associatif. A partir des orientations stratégiques co-construites en 2021 avec des familles concernées et validées par le Conseil d'Administration le 7 mai 2021, les équipes bénévoles et salariées d'Une Souris Verte se sont penchées sur la déclinaison concrète de ces orientations dans le quotidien de l'association. Ce travail a abouti en mai 2022 avec la publication du Projet Associatif qui retrace le socle des actions de l'association. Qu'il s'agisse des structures d'accueil du jeune enfant gérées par l'association, de son Pôle de Ressources et d'Appui Handicap, de son Centre de Formation Enfance & Handicap, ou encore de ses actions mobilisant les citoyens français à réfléchir sur la nécessité d'une société inclusive, le Projet Associatif apporte des clés de lecture importantes pour comprendre notre engagement et le positionnement singulier d'Une Souris Verte dans le paysage associatif autour de l'enfance et du handicap.

UNE SOURIS VERTE REPENSE L'ACCUEIL DU JEUNE ENFANT EN 2022 EN REPLAÇANT LA NATURE AU CŒUR DES PRATIQUES

En 2021, Une Souris Verte inscrivait dans ses orientations stratégiques l'objectif de développer des réponses innovantes aux besoins des enfants en situation de handicap en lien notamment avec les enjeux sociétaux tel que l'environnement. Cette orientation s'est rapidement traduite par une réflexion au sein des crèches sur la place de la nature dans le quotidien des enfants et des adultes et sur l'optimisation des espaces extérieurs pour favoriser la découverte, le jeu et le contact avec la faune et la flore. Prenant en considération les spécificités de chaque structure, des projets de réaménagement des espaces extérieurs ont été menés sur l'année 2022.



Ainsi, la crèche Une Souris Verte a repensé l'utilisation de ses deux jardins, avec l'installation de fontaines, de carré potager, de clapiers pour accueillir des lapins ; et l'ouverture vers un véritable extérieur végétalisé. La micro-crèche Petite Souris a également repensé l'aménagement et l'utilisation de ses espaces extérieurs en continuité avec l'espace intérieur permettant ainsi un véritable accueil dedans-dehors au quotidien. Seule la micro-crèche Souris 7 reste aujourd'hui sans accès direct vers un extérieur, obligeant l'équipe à redoubler de créativité pour faire place à la nature dans son intérieur : activités thématiques en fonction des saisons (par exemple avec la journée plage au cours de l'été), aménagement du balcon pour des activités en semi-extérieur, etc. Avec l'ensemble de ces réalisations, l'association Une Souris Verte tente de proposer des réponses nouvelles, ou peu ancrées dans le milieu traditionnel de l'accueil du jeune enfant. Et ce d'autant plus que, pour les enfants en situation de handicap ou atteints de maladie chronique, l'accès à la nature est un véritable enjeu. D'autres initiatives seront développées au cours de

l'année 2023 pour continuer cette dynamique et poursuivre les travaux qui font à ce jour le bonheur des enfants, des familles et des professionnels.

UNE JOURNÉE D'ÉTUDE PLACÉE SOUS LE SIGNE DE L'ACCÈS À LA NATURE

De la même façon que la nature a nourri la réflexion en 2022 de nos professionnels sur les crèches de l'association, la thématique a été largement étudiée et débattue par les équipes du Centre de Formation Enfance & Handicap. Rapidement au cours de l'année, le souhait de proposer une Journée d'Étude sur la thématique de l'accès à la nature pour tous, dans une dynamique inclusive, a fait consensus. Ainsi, le 22 novembre 2023, l'association organisait sa 18^{ème} Journée d'Étude Enfance & Handicap sur le thème : « L'enfant et la Nature : s'enraciner pour grandir ». Réunissant plus de 170 participants au sein des salons de l'Hôtel de Ville de Lyon, cette journée a permis de rassembler des professionnels de divers horizons, de donner la parole à des familles concernées par la situation de handicap d'un enfant, et d'échanger sur les bienfaits de la nature dans le développement de tous les enfants et son rôle pour un accueil inclusif de qualité. Un large panel d'associations et institutions étaient présentes à cette journée pour proposer des outils permettant de faciliter le contact réel de tous à la nature.

Je tiens à remercier tout particulièrement la Ville de Lyon pour son soutien dans l'organisation de cette journée, et notamment M. Laurent Bosetti, Adjoint au Handicap, pour son discours introductif et l'intérêt qu'il a porté à notre Journée d'Étude. Je remercie également la Fondation Nature & Découvertes, qui s'est reconnue dans cette initiative et qui a accordé un soutien financier permettant de donner la parole à nos deux intervenantes principales : Mme Fauchier-Delavigne et Mme Cante.

L'ACTIVITÉ DU CENTRE DE FORMATION EN PLEIN ESSOR

Malgré un contexte peu propice au détachement de personnels pour pouvoir suivre des formations, en raison de la crise qui secoue les métiers des secteurs sanitaire et social, 2022 est l'année de nombreux records pour le Centre de Formation Enfance & Handicap : progression de 26% du chiffre d'affaires par rapport à l'année précédente, augmentation de 20% de l'activité, 238 jours de formation et 2324 stagiaires formés. Le Centre de Formation a ainsi réussi en 2022 à répondre aux besoins de nombreux professionnels et structures partout en France, en enrichissant son offre de formation et en développant de nouveaux formats. En réponse à cette activité en plein essor, l'équipe de formateurs



s'est renforcée avec l'arrivée de deux salariés permanents (dont une doctorante en sociologie de la famille et du handicap qui réalise un travail de thèse avec l'association Une Souris Verte) mais aussi de nouveaux formateurs occasionnels et prestataires. Le travail méthodique réalisé par l'ensemble des équipes du Centre de Formation, aussi bien en gestion administrative que face aux stagiaires, a largement contribué cette année encore à la réussite de cette activité, qui permet de soutenir l'accueil inclusif partout en France et la mise en réflexion des acteurs amenés à accueillir tous les enfants et à accompagner leur famille.

L'ÉQUIPE DU PÔLE DE RESSOURCES ET D'APPUI HANDICAP QUI SE RENOUVELLE ET SE STABILISE

De la même façon que les demandes de formations ont fortement augmenté, les besoins d'accompagnement de professionnels et de familles concernées par une situation de handicap d'un enfant ont aussi progressé sur l'année 2022. Face aux nombreuses sollicitations du Pôle de Ressources et d'Appui Handicap de l'association, notamment à l'échelle de la Métropole de Lyon, ce dernier a dû s'adapter pour répondre à cette demande en hausse. Alors qu'il y avait une carence de personnel sur la première moitié de l'année 2022, l'équipe s'est progressivement renouvelée. Trois nouvelles personnes ont ainsi rejoint l'équipe pour compléter l'offre d'accompagnement à la fois à destination des familles et des professionnels. Le choix de l'association Une Souris Verte a également été d'augmenter le volume horaire de ces postes, passant de 4,82 ETP à 5,62 ETP, pour permettre la pleine réalisation des projets en cours, et notamment favoriser l'ancrage des actions du Pôle

de Ressources et d'Appui sur les territoires nord du Département du Rhône. Ce travail sera nécessairement à poursuivre et développer au cours de l'année 2023.



UNE SOURIS VERTE MOBILISE LA SOCIÉTÉ AUTOUR DE L'ACCUEIL INCLUSIF

En 2021, l'association Une Souris Verte inscrivait dans ses orientations stratégiques le souhait de développer une mission de plaidoyer autour de l'enfance et du handicap. Un groupe d'administrateurs, accompagnés de deux salariés, a constitué dès février 2022 un groupe de travail sur cette thématique afin de formaliser la démarche et d'élaborer les premiers écrits mettant en lumière les valeurs et propositions de l'association pour une société inclusive. En plein cœur de la campagne à l'élection présidentielle, la « Commission Plaidoyer » a fait le choix d'adresser une lettre ouverte à destination de l'ensemble des candidat(e)s pour les interpeller sur les enjeux de l'accueil inclusif pour tous les enfants. Si certain(e)s candidat(e)s n'ont pas souhaité répondre à cette lettre ouverte, d'autres ont pu partager avec nous leur programme autour du handicap et nous avons également eu l'occasion d'organiser une rencontre avec l'équipe de campagne d'un candidat pour pleinement détailler nos propositions. Cette campagne de plaidoyer s'est poursuivie en mai avec les élections législatives où Une Souris Verte a interpellé les candidat(e)s des 14 circonscriptions du Rhône autour des politiques publiques en faveur de l'enfance, des familles, et de la pleine participation sociale des enfants en situation de handicap. Au cours de l'été, un arrêté a été publié par le gouvernement. Ce texte allant dans le sens d'une déqualification des métiers de la petite

enfance et vers une dégradation de la qualité d'accueil, l'association Une Souris Verte a souhaité réagir en interpellant à la fois la Caisse Nationale des Allocations Familiales et les nouveaux(elles) député(e)s élu(e)s.

Bien qu'il s'agisse de la première année et des premières actions de cette nouvelle mission plaidoyer de l'association, les résultats sont très positifs et laissent entrevoir des perspectives encourageantes pour faire évoluer les regards sur le handicap et alimenter la réflexion des élus et décideurs pour une société inclusive dès le plus jeune âge.

UNE ANNÉE RYTHMÉE PAR DES ÉVÈNEMENTS CULTURELS ET ASSOCIATIFS

Après plusieurs années où la vie associative avait été limitée en raison du contexte sanitaire (annulation d'événements, jauge réduite lors de représentations, etc.), l'année 2022 marque le retour d'une année pleine de temps conviviaux et solidaires au profit de l'association :

- En avril, Une Souris Verte était présente sur le tournoi régional de football organisé à Lyon 8ème par le FC Lyon. Ce dernier avait fait le choix de soutenir notre action en proposant un stand de sensibilisation à la différence et une animation à destination des jeunes sportifs.
- En mai, la troupe des Maudits Gones, en partenariat avec le Lions Club Lyon Val d'Azergues, donnait une représentation théâtrale au profit de l'association à Lissieu.
- En août, Une Souris Verte était présente sur la plateforme Twitch pour son tout premier live solidaire avec le streamer Spriiky. Ce dernier a réalisé un défi sportif (une course de 20 km en rameur), devant son public qui soutenait l'initiative en effectuant des dons au profit de l'association Une Souris Verte.
- En septembre, le chœur de chambre « Les Voix en Aparté » organisait à la Basilique d'Ainay un magnifique concert intitulé « Vienne d'amour et de feu » mettant à l'honneur le répertoire romantique et au profit de deux associations, dont Une Souris Verte.
- En novembre, notre traditionnel Marché de Noël a accueilli plusieurs centaines de visiteurs et acheteurs. La vente solidaire a permis de récolter plus de 6000 euros pour soutenir nos actions, mais a également contribué à aller à la

rencontre de publics nouveaux et de faire connaître notre engagement pour une société inclusive.

- Enfin en décembre, des administrateurs et bénévoles de l'association étaient présents lors du Marché solidaire et responsable des Halles Inclusives à Lyon, pour présenter nos actions et vendre des créations artisanales de nos bénévoles.



UNE SOURIS VERTE, PARTENAIRE SOLIDAIRE DU RUN IN LYON 2022

Rendez-vous incontournable des coureurs de la région, l'édition 2022 du Run In Lyon avait pour partenaire solidaire notre association. Le groupe Amaury Sport Organisation, organisateur de l'évènement, souhaitait cette année donner une dimension solidaire à ce festival du running en créant un parcours de 5km dont une partie des recettes serait reversée à une association. Une Souris Verte a ainsi été le partenaire tout au long de l'évènement en proposant des animations, des actions de sensibilisation et en encourageant les plus de 23000 coureurs à soutenir nos missions. Le dimanche 2 octobre, 720 coureurs se sont élancés sur le parcours solidaire permettant ainsi de récolter 3000 euros pour l'association. Le cuisinier lyonnais Grégory Cuilleron nous a fait l'honneur de parrainer la course et d'apporter sa bonne humeur lors du départ. Merci à l'ensemble des coureurs, des bénévoles et des équipes qui se sont mobilisés pour ce bel évènement.

POURSUITE DE LA DYNAMIQUE PARTENARIALE SUR NOTRE TERRITOIRE

Comme chaque année, l'association Une Souris Verte continue de s'investir auprès d'un large réseau partenarial. L'appartenance à ces réseaux, en tant que membres du bureau, du conseil d'administration, ou en simple adhérent, apporte une grande richesse à nos actions et renforce notre voix auprès des pouvoirs publics pour construire une société inclusive dès le plus jeune âge.

Ainsi l'association a poursuivi ses travaux et réflexions auprès des groupes et instances avec lesquelles des partenariats existaient déjà auparavant :

- Le Groupe inter-institutionnel Petite Enfance et Handicap de la Métropole de Lyon
- Le Groupe naissance
- Le CLSM de la Ville de Lyon et de la Métropole de Lyon
- La MDMPH
- La Courte Echelle
- La Communauté 360 Rhône/Métropole de Lyon
- Le Réseau R4P
- Métropole aidante
- Le Défenseur des Droits

En 2022, l'association Une Souris Verte a également été sollicitée pour participer en tant que membre administrateur à la mise en place et en œuvre du prochain Dispositif d'Appui à la Coordination (DAC) du Département du Rhône. Ce dispositif vise à la coordination des parcours de soins des enfants en situation de handicap ou atteints de maladie chronique, en lien avec les services et établissements sociaux et médico-sociaux. L'association Une Souris Verte a répondu positivement à cette proposition. Le dispositif sera mis en place dès les premiers mois de l'année 2023.



NOS PERSPECTIVES POUR L'ANNÉE 2023

Une Souris Verte poursuivra en 2023 la dynamique engagée pour favoriser l'accès à la nature de tous les enfants, qu'ils soient en situation de handicap, atteints de maladie chronique ou sans difficulté de développement. Aujourd'hui pas autant développé que nous le souhaiterions sur la structure Souris 7, faute d'accessibilité, ce contact réel avec la nature devrait être rendu possible avec une ouverture de la structure permettant un accès direct sur le square public Monseigneur Alfred Ancel.

Les résultats positifs de la nouvelle mission plaidoyer de l'association nous encouragent à développer en 2023 cette action et à mobiliser plus largement notre société autour des enjeux pour une société inclusive dès le plus jeune âge. La commission portant à ce jour cette mission continuera de solliciter des rencontres avec les élus et décideurs de notre territoire, et devrait engager d'autres réflexions pour élargir le champ d'intervention et l'impact de notre action plaidoyer.

Convaincue qu'il est nécessaire de travailler avec tous les acteurs engagés dans pour une société inclusive, l'association continuera en 2023 d'inscrire son action dans une dynamique partenariale et en réseau. Ce choix permet notamment de soutenir activement la mise en relation et le maillage étroit avec les partenaires du territoire, et favorise le décroisement entre le milieu ordinaire, le milieu spécialisé et la santé. Ainsi, la réponse positive de l'association pour rejoindre le Dispositif d'Appui à la Coordination (DAC), porté par l'association LYRE, sera développée en 2023.

Enfin, une importante modification de la gouvernance de l'association aura lieu en 2023. La présidence, que j'assume depuis 26 ans en tant qu'une des membres fondatrices de l'association, prendra fin. Un changement de présidence aura donc lieu lors de la prochaine réunion du Conseil d'Administration qui suivra l'Assemblée Générale ordinaire de l'association.



Françoise PIESSAT
Présidente de l'association
Une Souris Verte

A stylized handwritten signature in black ink, consisting of a horizontal line above the letters 'F.P.'.



2022 en images





Partie 1

Une Souris Verte en 2022

Les valeurs de l'association

Depuis 1989, l'association Une Souris Verte s'engage pour que le vivre ensemble devienne une réalité pour tous dès le plus jeune âge et sans discrimination. Fondée par des parents, l'association accompagne tous les acteurs concernés par la situation de handicap de l'enfant quelle que soit sa singularité. Aujourd'hui Une Souris Verte accueille, écoute, informe, accompagne et forme afin de favoriser la pleine participation des enfants en situation de handicap dans le milieu ordinaire. Les actions menées par l'association reposent sur une charte d'éthique établie en 2015 qui affirme les valeurs associatives et sa philosophie.

L'ÉTHIQUE D'UNE SOURIS VERTE

L'association Une Souris Verte fonde son action sur un éthique qui prône :

- L'affirmation de la dignité de toute personne, quels que soient son âge, son origine, sa religion, ses capacités ou ses limites ;
- Le refus de l'exclusion en reconnaissant une place à chacun dans la société ;
- La protection des plus faibles ;
- L'obligation de solidarité dans une perspective de réelle citoyenneté.

L'association assure en particulier le respect à toute personne accueillie de son intégrité physique et psychique, de son intimité et de son histoire.

MIXITÉ DES STRUCTURES D'ACCUEIL DÈS LA PETITE ENFANCE

La mixité dans l'ensemble des structures d'accueil est l'une des réponses pour développer dès la plus jeune enfance, une pleine participation à la vie sociale. Elle permet :

- A tous les enfants et à leurs parents de se confronter à la différence et d'avoir un autre regard sur le handicap,
- D'expérimenter des projets de vie commune,
- De participer à la définition d'un nouveau projet de société,
- Aux parents d'enfant en situation de handicap de sortir de leur isolement, de prendre du temps pour eux et pour le reste de la fratrie.

ACCOMPAGNER, FORMER ET INFORMER

Depuis sa création, l'association Une Souris Verte a toujours œuvré par son offre et son écoute pour que les personnes qui s'adressent à elle - parents ou professionnels - puissent trouver des solutions qui leur soient propres. Ce concept du pouvoir d'agir (*empowerment*) sous-tend chacune de nos actions.

Ouverte à tous sans distinction de handicap ou de pathologie, l'association favorise la mise en relation des familles avec les différents acteurs concernés par la situation de handicap de leur enfant.

Ce positionnement singulier, qui s'appuie notamment sur la pair-émulation, permet de favoriser la nécessaire articulation entre les différents acteurs qui accompagnent l'enfant et sa famille. Un tel décloisonnement permet une pleine participation sociale des personnes et favorise l'émergence des projets de vie.

“ Parce qu'un enfant en situation de handicap est avant tout un enfant ”

Une Souris Verte en quelques dates

1989

Création de l'association Une Souris Verte

1991

Ouverture de la première crèche à Lyon

1997

Début du Centre de Formation

2003

Lancement des Espaces Information & Documentation

2004

Création du réseau Différences & Petite Enfance



2006

Naissance du Café des parents, à l'origine des Espaces Rencontres Familles

2012/2013

Ouverture des structures Petite Souris et Souris 7

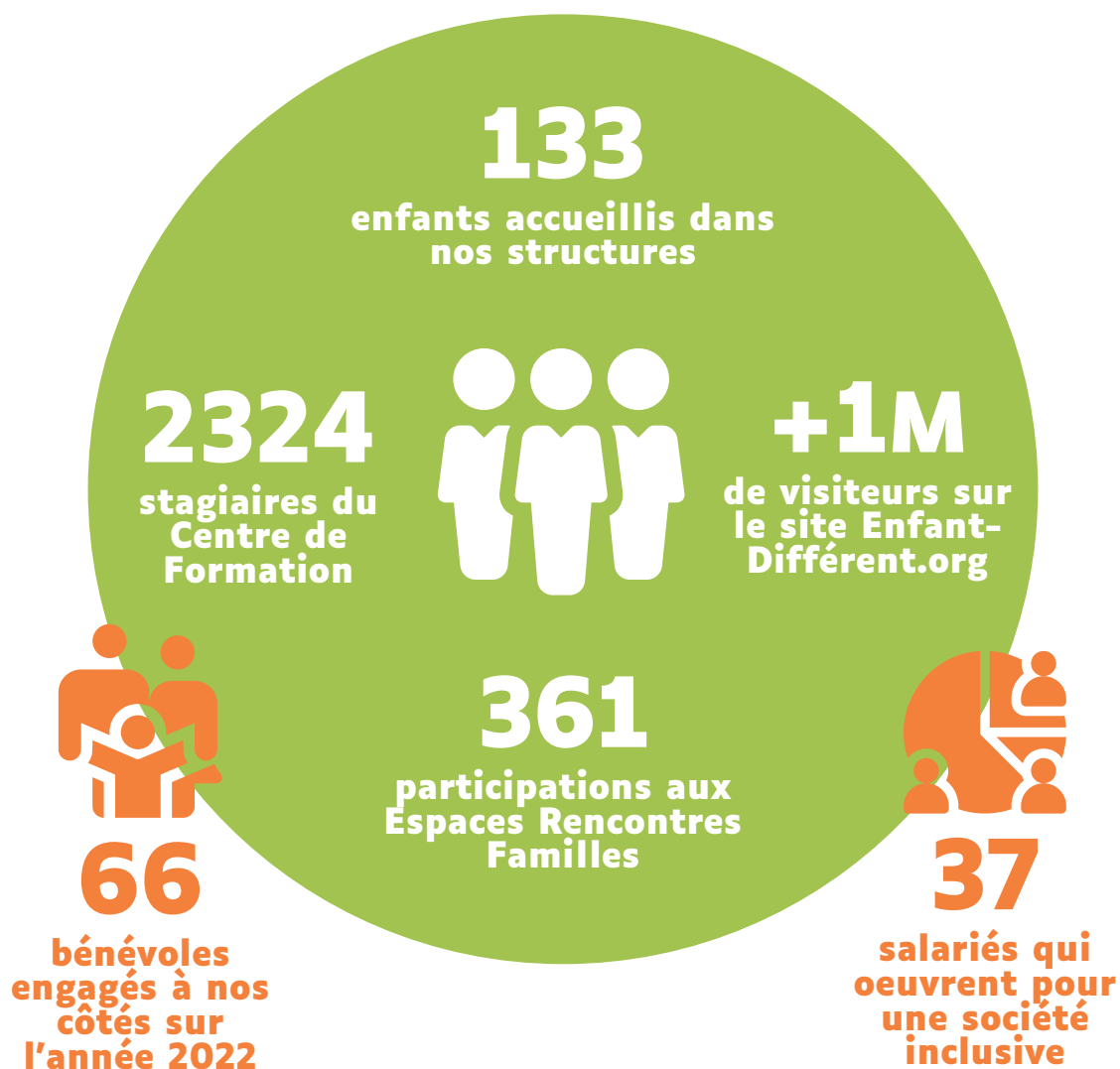
2020

Restructuration de la gouvernance et des activités de l'association

2021

Travaux autour des orientations stratégiques 2021-2025

Chiffres clés de 2022

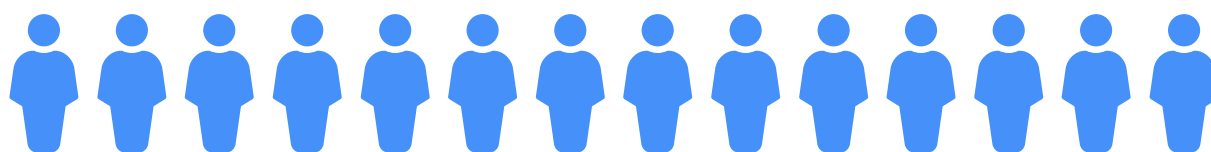


 **1236** prêts au Centre de Documentation

65 prêts de valises pédagogiques 

 **1310** sollicitations du service questions-réponses

Une Souris Verte a accompagné des centaines de familles et de professionnels au cours de :



51

rencontres
organisées entre
familles

9

ateliers du réseau
Différences & Petite
Enfance

16

ateliers
thématiques des
Actions d'Appui



74,8%

taux d'occupation réel au sein des
structures d'accueil

539 dons reçus au cours de
l'année 2022



238 jours de formation
dans toute la France



209 lecteurs actifs au
Centre de Documentation

Le budget de l'association en bref



2,1M

Budget
global



8%

Évolution du
budget par
rapport à 2021



14,3%

Part des frais
des fonctions
supports



57k€

Montant
des
financements
privés

Fonctionnement de l'association

LA VIE ASSOCIATIVE

A l'origine d'Une Souris Verte en 1989 : un groupe de parents concernés par la situation de handicap d'un enfant. Ils souhaitent que leur enfant puissent être accueillis en crèche comme tous les autres enfants.

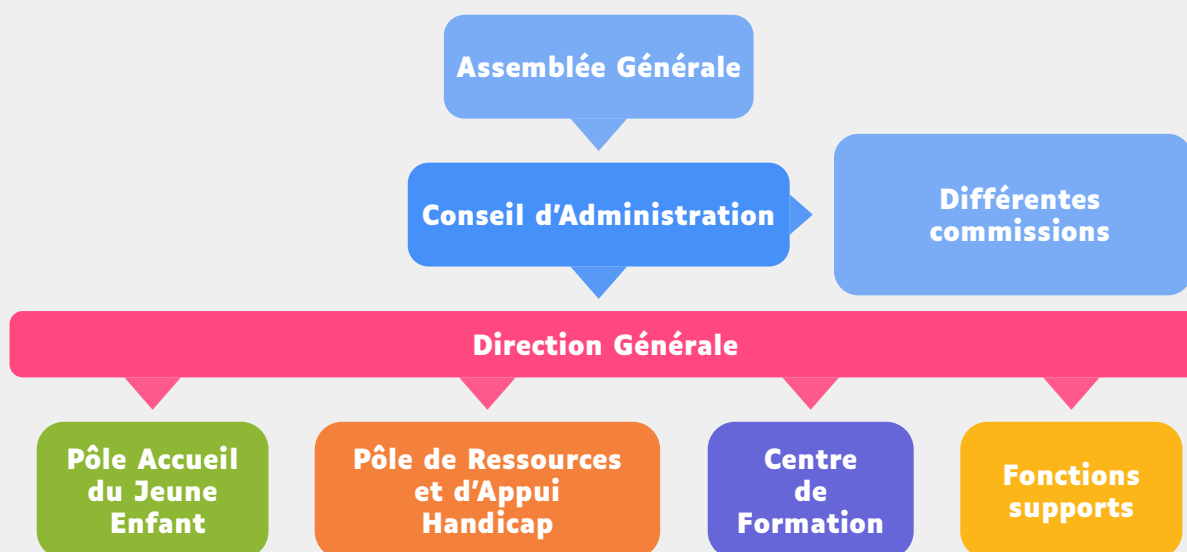
L'engagement de nombreuses familles s'est poursuivi toutes ces années et aujourd'hui, Une Souris Verte s'appuie sur un réseau d'adhérents, bénévoles et administrateurs qui participent au développement de l'association.

Le Conseil d'Administration de l'association est composé de plusieurs administrateurs qui déterminent les grandes orientations du projet associatif, s'engagent auprès de nos nombreux réseaux partenaires et sont au cœur de la gestion administrative. Les membres de ce conseil sont actuellement des anciens parents utilisateurs des structures d'accueil du jeune enfant, des parents ou des proches concernés par la situation de handicap d'un enfant, et des personnes engagées dans une dynamique inclusive.

Chaque année, l'ensemble des acteurs qui œuvrent pour mener à bien les missions de l'association se réunissent lors de l'Assemblée Générale. Les adhérents qui souhaitent s'impliquer durablement dans la vie associative peuvent présenter leur candidature pour rejoindre le Conseil d'Administration.



Organisation d'Une Souris Verte



LE BÉNÉVOLAT

Les actions de l'association s'appuient sur la participation d'un réseau de bénévoles. Que ce soit au sein des crèches, des activités du siège ou des évènements ou rencontres organisées tout au long de l'année, les bénévoles permettent de soutenir les projets et d'apporter des compétences essentielles à la réussite de nos actions. Chacun peut aider selon ses disponibilités et ses centres d'intérêts.

L'année 2021 avait été marquée par un travail mené autour de la recherche et de la fidélisation des bénévoles. Cette réflexion s'est poursuivie en 2022 avec notamment la publication du livret de présentation du bénévolat, distribué à chaque nouveau bénévole. Ce document permet de mieux comprendre la mission et les valeurs de l'association Une Souris Verte. Afin de vivre une expérience bénévole agréable et épanouissante, ce livret propose un parcours de familiarisation.

LES SALARIÉS DE L'ASSOCIATION

Les actions de l'association Une Souris Verte sont menées par une équipe de 37 salariés permanents (35,28 ETP à la date du 31 décembre 2022) répartis de la manière suivante :

PÔLE ACCUEIL DU JEUNE ENFANT

EAJE Une Souris Verte

12 collaborateurs (11,06 ETP)

Micro-crèche Petite Souris

5 collaborateurs (5 ETP)

Micro-crèche Souris 7

6 collaborateurs (6 ETP)

PÔLE DE RESSOURCES ET D'APPUI

1 coordinatrice (1 ETP)

5 chargées de projet (4,65 ETP)

CENTRE DE FORMATION

1 responsable (0,91 ETP)

1 assistante administrative (0,8 ETP)

2 chargées de mission formation (2 ETP)

DIRECTION & FONCTIONS SUPPORT

1 directrice générale (1 ETP)

1 responsable comptable et RH (0,86 ETP)

1 responsable recherche de fonds,
communication et évènementiel (1 ETP)

1 chargée de communication (1 ETP)



Rapport financier

L'association Une Souris Verte clôture son exercice comptable 2022 avec un résultat net excédentaire 45 982 €, grâce à une activité constante sur l'ensemble de l'année 2022, une croissance significative du Centre de Formation Enfance & Handicap, le soutien dans la durée de nos partenaires institutionnels, et une hausse des financements privés.

COMPTE DE RÉSULTAT

Le résultat courant avant opérations financières s'établit à 6 102 € en 2022, à comparer à un résultat de 17 117 € en 2021.

Les produits d'exploitation sont de 2 158 803 € contre 1 943 432 € en 2021, soit une hausse de 10%.

Les principaux éléments qui justifient l'écart favorable de 212 000 euros sont les suivants :

- Augmentation de la PSU CAF (+96 k€) qui résulte de la hausse du taux de fréquentation des trois crèches de l'association, et de l'obtention du bonus de mixité sociale. A noter cependant, une légère baisse de la participation des parents.
- Une croissance significative de l'activité du Centre de Formation Enfance & Handicap (+26% soit 62 k€) qui fait suite à celle importante observée au cours de l'année 2021.
- Les subventions versées par nos partenaires se sont accrues de 26 k€ (945 k€ contre 919 k€ en 2021), notamment en lien avec l'augmentation d'activités sur les crèches de l'association.
- Les dons des particuliers ont eux aussi progressé de 12 k€ sur l'année 2022.

Les charges d'exploitation se sont élevées à 2 152 701 € en 2022, à comparer aux 1 926 315 € en 2021. Elles progressent ainsi de plus de 10% pour les raisons décrites ci-dessous :

- Augmentation des postes vêtements et sous-traitance pour 34 k€. Il s'agit de provisions passées pour l'achat de vêtements chauds et la refonte du site Enfant-Différent.org.
- On observe une baisse sur le poste maintenance du fait d'engagement de dépenses anticipés en 2021 (espace verts et espace sensoriel à Vaulx-en-Velin) de -28 k€.
- L'écart le plus important provient des postes salaires et charges qui représentent à eux deux une hausse de 130 k€ qui s'explique par le versement de la prime PPV pour un montant de 76 k€ (prime exonérée de charges sociales et non imposable) et l'économie résultant de difficultés rencontrées pour pourvoir le poste de directrice de crèche et les remplacements des arrêts maladie des professionnels petite enfance plus particulièrement.

- La variation du report en fonds dédié des subventions d'exploitation présente un écart défavorable de 27 k€ par rapport à 2021.

Le résultat financier s'établit à 1 112 € soit un écart favorable de 882 € par rapport à l'année 2021.

Le résultat exceptionnel s'élève à 38 768 €.

Au niveau analytique, si les résultats des crèches et du Centre de Formation Enfance & Handicap sont excédentaires, il faut noter que celui du Pôle de Ressources et d'Appui Handicap est déséquilibré du fait de l'augmentation en cours d'année des moyens humains. En effet, la masse salariale est passée de 4,82 ETP (équivalent temps plein) en 2021 à 5,62 ETP à la fin de l'année 2022.



BILAN

A l'actif :

- Les immobilisations nettes se sont réduites en 2022 de 27 k€ (tout comme en 2021 où elles avaient été réduites de 26 k€).
- On observe une forte augmentation des créances clients (+35 k€) dont une partie est imputable à la hausse de l'activité formation. Néanmoins, le solde est attribuable aux retards de règlement de parents accumulés dans les crèches. En effet, le constat de

ACTIF	2022	2021	Écart 2022-2021
ACTIF NET IMMOBILISE EN €	57 545	85 102	-32 %
Concessions brevets droits similaires	0	0	NS
Immobilisations incorporelles en cours	0	0	NS
Installations techniques, matériels, etc.	3 655	4 842	-25 %
Autres immobilisations corporelles	50 994	77 426	-34 %
Autres immobilisations financières	2 896	2 834	2 %
ACTIF NET CIRCULANT EN €	981 936	825 444	19 %
Créances	405 925	260 954	56 %
Disponibilités	574 919	558 058	3 %
Charges constatées d'avance	1 092	6 432	-83 %
TOTAL ACTIF NET EN €	1 039 480	910 546	14 %

PASSIF	2022	2021	Écart 2022-2021
Fonds propres sans droit de reprise	26 634	26 634	NS
Report à nouveau	276 013	241 869	14 %
Résultat de l'exercice	45 982	34 144	35 %
Subventions d'investissement	9 984	27 252	-63 %
FONDS PROPRES EN €	358 613	329 899	9 %
FONDS REPORTÉS ET DÉDIÉS EN €	150 900	173 900	-13 %
Provisions pour risques	65 000	67 500	-4 %
Provisions pour charges	35 700	25 900	38 %
PROVISIONS EN €	100 700	93 400	8 %
Dettes financières	77 422	52 569	47 %
Dettes d'exploitation	349 645	258 829	35 %
Produits constatés d'avance	2 200	1 950	13%
DETTES EN €	429 267	313 348	37 %
TOTAL PASSIF EN €	1 039 480	910 546	14 %

risque du non-recouvrement de certaines de ces créances nous conduit à passer soit en perte une partie des créances (celles des enfants ayant quitté les crèches de l'association), soit en provision pour les retards de règlements datant de 2022.

- Le solde de la variation du poste de l'actif net se rapporte aux subventions restant à recevoir (+101 k€) et aux disponibilités qui s'élèvent à 575 k€ en 2022, en progression de 17 k€ par rapport à 2021.

Au passif :

- La baisse des immobilisations détermine un mouvement similaire sur les postes des subventions d'investissement qui se contracte de 17 k€ en 2022 par rapport 2021.
- La variation des fonds dédiés des subventions d'exploitation présente un écart défavorable de 27 k€ par rapport à l'année 2021.
- La provision pour risque se réduit de 33 k€ par rapport à 2021 (reprise sur risque loi formation et URSSAF) à l'inverse de la provision pour

l'engagement de retraite qui s'accroît de 9 k€.

- Les dettes s'accroissent de 25 k€ au 31/12/2022 en raison d'un découvert de 33 k€ à la date du 31/12/2022 couvert immédiatement.
- Les dettes aux fournisseurs augmentent de 30 k€ par rapport à l'année 2021.
- Les dettes fiscales et sociales s'élèvent à 197 k€ soit +17 k€ par rapport à 2021 en raison notamment des charges sociales.

TRANSPARENCE FINANCIÈRE

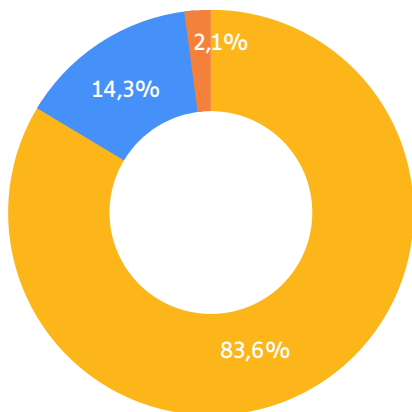
Les frais des fonctions supports (direction, comptabilité, communication et recherche de fonds) représentent 14,3% du budget total 2022 de l'association Une Souris Verte. Cela représente une nette hausse par rapport à l'exercice 2021 du fait notamment de mouvements de personnels (ruptures conventionnelles, départ de l'assistante communication pour reconversion professionnelle), de la revalorisation des salaires effectuée au cours de l'année, de la sollicitation d'un cabinet d'experts-comptables en début d'année et fin d'année 2022, et de l'optimisation des procédures comptables.

Les ressources issues de la générosité du public ont progressé cette année de 45%.

Les comptes de l'association ont été arrêtés au 31/12/2022 et validés lors du Conseil d'Administration du 6 mars 2022. Chaque année, ces comptes sont certifiés par un Commissaire aux Comptes.

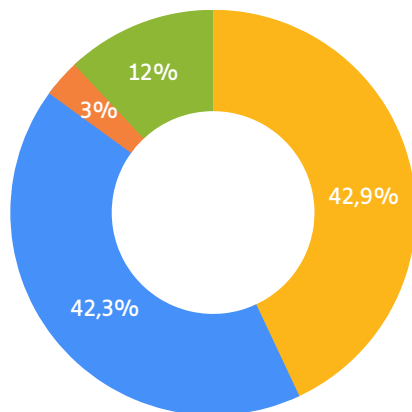
EMPLOIS DES RESSOURCES	2022	%	2021	%	Variation 2022-2021
MISSIONS DE L'ASSOCIATION	1 810 436	83,6%	1 756 301	88 %	3 %
Accueil du Jeune Enfant	1 075 998		1 109 851		-3 %
Pôle de Ressources et d'Appui	479 426		453 905		6 %
Centre de Formation	255 012		192 545		32 %
FONCTIONS SUPPORTS ET FRAIS DE RECHERCHE DE FONDS	308 586	14,3 %	230 424	11,5 %	34 %
AUTRES CHARGES	46 311	2,1 %	9 971	0,5 %	364 %
TOTAL DES RESSOURCES EN €	2 165 332	100 %	1 996 696	100 %	8 %
EXCÉDENT DE RESSOURCES DE L'EXERCICE	45 982		34 144		35 %

ORIGINES DES RESSOURCES	2022	%	2021	%	Variation 2022-2021
SUBVENTIONS	948 675	43 %	919 132	45 %	3 %
PRESTATIONS DE SERVICES	935 199	42 %	780 463	38 %	20%
Prestations du Centre de Formation	298 110		234 287		27 %
Participation des parents	115 647		120 790		-4 %
Prestation de Service Unique (PSU)	521 442		425 386		23 %
RESSOURCES LIÉES À LA GÉNÉROSITÉ DU PUBLIC	57 067	3 %	39 379	2 %	45%
Dons de particuliers	22 650		15 636		45%
Mécénat	16 761		7 650		119%
Manifestations diverses	15 071		13 603		11 %
Cotisations	2 585		2 490		4 %
AUTRES RESSOURCES	270 372	12 %	291 867	14 %	-7 %
Utilisation de fonds dédiés	153 900		144 900		6 %
Autres produits	116 472		146 967		-21 %
TOTAL DES RESSOURCES EN €	2 211 313	100 %	2 030 840	100 %	8,9 %



■ Missions
 ■ Fonctions supports
 ■ Autres charges

Graphique : Répartition des emplois des ressources en 2022



■ Subventions
 ■ Prestations de service
 ■ Générosité du public
 ■ Autres ressources

Graphique : Origine des ressources en 2022

CONCLUSION ET PERSPECTIVES POUR 2023

Le travail accompli en 2022 dans chacun des pôles d'activité a porté le résultat de l'association à un niveau satisfaisant puisqu'il permet de doter les fonds propres (45 982 €) et le fonds de dotation (40 k€).

Nous tablons sur un résultat équilibré pour l'exercice 2023 sur la base des éléments dont nous disposons à ce jour.





Partie 2

L'accueil du jeune enfant

Vivre et grandir dans le milieu ordinaire

L'accueil des enfants en situation de handicap au sein de structures du milieu ordinaire est le cœur du projet de l'association Une Souris Verte. Depuis sa création en 1989, Une Souris Verte est gestionnaire d'établissements d'accueil du jeune enfant (EAJE) dans lesquels un tiers des places est réservé à des enfants en situation de handicap ou atteints de maladie chronique. Ces structures portent au quotidien le projet de dynamique inclusive que l'association souhaite faire émerger dans notre société.

L'accueil de l'enfant en situation de handicap est un droit inconditionnel, fondamental, reconnu et affirmé par la récente évolution législative en France. Pourtant, aujourd'hui encore, de nombreuses familles sont confrontées à des refus d'accueil dans des structures de la petite enfance. Une Souris Verte inscrit son action pour qu'un accueil inclusif soit possible partout en France.

Les personnes en situation de handicap ont pendant longtemps vécu exclusivement au sein de différentes structures, services et établissements spécialisés et médicalisés. L'ouverture au milieu ordinaire est aujourd'hui en marche, avec de nombreuses initiatives notamment dans le domaine de l'emploi. Mais la mixité et le vivre ensemble dans le milieu de la petite enfance reste encore à développer.

En créant des structures multi-accueil avec un tiers des places réservé à des enfants en situation de handicap ou atteints de maladie chronique, l'association Une Souris Verte participe à l'émergence de cette dynamique inclusive.

Les établissements gérés par Une Souris Verte ne sont ni spécialisés dans le handicap, ni des lieux où l'enfant recevra des soins ou des traitements médicaux. Ce sont avant tout des structures où l'accueil et le développement du jeune enfant est la priorité. Ainsi, que l'enfant accueilli soit en situation de handicap ou non, il pourra rire, jouer, grandir et s'épanouir avec d'autres enfants. L'enfant ne sera pas regardé par le prisme des déficiences ou des pathologies mais avec un regard sécurisant des adultes qui permet de participer pleinement à aux acquisitions, aux découvertes et à la vie avec les autres enfants

LES GRANDS PRINCIPES DE NOS CRÈCHES

L'accueil de chaque enfant et de sa famille dans sa singularité

Considérer chacun avec ses différences, ses particularités et de ce fait, de ne pas figer un protocole pour accueillir une famille. Nos structures proposent à tous les enfants un référent qui sera à l'écoute et particulièrement disponible pour accueillir l'enfant et son parent tout au long de son passage dans l'établissement.

Offrir une place à chacun

Offrir à chaque enfant une place qui lui est propre selon ses moyens, ses capacités et ses envies ; et non pas relative à son âge ou à sa taille. Il n'y a pas de cloisonnement au sein du groupe. Petits et grands enfants se retrouvent dans les mêmes espaces pour jouer et participer aux activités.

Repérer et répondre aux besoins de l'enfant, dans le souci de son bien-être

Considérer l'enfant dans son individualité est essentiel. Cela permet de respecter le rythme et besoins de chacun et la place de l'individualité au sein d'un collectif, à partir des besoins observés des enfants.

Accompagner la parentalité

En tant que structures de la petite enfance, le rôle de nos crèches est d'accompagner et de soutenir la parentalité par l'écoute, le dialogue, le soutien, l'observation, le respect, et la valorisation des parents.



LA PLACE DE LA NATURE ET L'EXPLORATION SENSORIELLE AU CŒUR DE L'ACCUEIL PROPOSÉ DANS NOS STRUCTURES

En septembre 2021, le gouvernement français publiait un arrêté portant création d'une Charte Nationale pour l'accueil du jeune enfant. Inscrite dans la loi, celle-ci s'adresse à tous les professionnels de l'accueil du jeune enfant, collectifs ou individuels, et propose 10 grands principes qui définissent la qualité d'accueil pour tous les enfants. Parmi ces principes, deux ont été largement développés au cours de l'année 2022 par les équipes de professionnels des structures gérées par l'association.

**“ Principe N°5 :
Je développe ma créativité
et j'éveille mes sens grâce
aux expériences artistiques
et culturelles. Je m'ouvre
au monde par la richesse
des échanges interculturels ”**

L'éveil à la sensorialité (principe n°5) a nourri la réflexion autour de la création d'espaces sensoriels au sein des crèches. Pensés comme de véritables « bulles » permettant des moments privilégiés pour apprendre à se connaître, mais aussi faciliter les interactions avec les autres enfants et adultes, ces espaces sensoriels sont au carrefour entre la détente, la relaxation et l'exploration des sens. L'EAJE Une Souris Verte a effectué dès les premiers mois de l'année 2022 des travaux d'aménagement pour se doter d'un espace dédié composé de colonnes à bulles, fibres optiques, dalles sensorielles, objets lestés, projecteurs lumineux, toupies et hamac, etc. Cet espace est accessible sur réservation pour chaque famille qui le souhaite, permettant ainsi aux parents de découvrir les besoins de leur enfant sous de nouveaux angles, et de bénéficier d'un accompagnement de la part des professionnels de la structure. Les explorations vécues au sein de ces environnements doux et apaisants, sont des moments privilégiés, facilitant la séparation et la création de relations nouvelles au sein de la famille.



Au cours des travaux de rénovation de la micro-crèche Petite Souris à Vaulx-en-Velin, l'équipe a profité de la réorganisation des locaux pour concevoir un espace dédié au sein de la structure. Plus petit, celui-ci propose toutefois le même confort d'utilisation et un cadre relaxant à l'écart des groupes d'enfants et de stimulations externes. Ne disposant pas d'espaces suffisant pour constituer une salle dédiée, seule la micro-crèche Souris 7 à Lyon n'a pas pu effectuer des travaux d'aménagements. Les équipes ont toutefois pensé une utilisation mobile d'outils d'exploration sensorielle.



**“ Principe N°6 :
Le contact réel avec la nature est
essentiel à mon développement ”**

Le contact réel avec la nature (principe n°6) a également été une grande source d'inspiration pour l'association Une Souris Verte, en parallèle de ses réflexions dans le cadre des orientations stratégiques menées en 2021. Les équipes des crèches ont ainsi développé toute une pédagogie orientée vers la nature où chaque enfant, quels que soient ses singularités et ses besoins spécifiques, peut s'épanouir pleinement au contact avec la faune et la flore. Au-delà des aménagements extérieurs effectués au cours de l'année 2022, le contact avec la nature a permis de retravailler les notions de motricité libre, d'appréhension fine, du respect des animaux et de libre circulation dans un véritable accueil « dedans-dehors ». Cette dynamique a été commune aux trois structures de l'association, malgré le fait que la micro-crèche Souris 7 ne dispose pas d'un espace extérieur dédié. Cette situation a obligé l'équipe à expérimenter de nouvelles façons de faire la rentrer la nature dans les pratiques quotidiennes comme par exemple avec des activités en semi-extérieur (sur un balcon réaménagé) ou encore des temps conviviaux en fonction des saisons.

EAJE Une Souris Verte

Structure historique de l'association, l'EAJE Une Souris Verte a ouvert ses portes en 1991 et propose aujourd'hui 32 berceaux au sein de deux unités inter-âge. Situé dans un immeuble du 3ème arrondissement de Lyon, l'EAJE Une Souris Verte permet aux enfants de jouer, grandir et de s'épanouir dans un environnement sécurisant, matériellement et affectivement, grâce à l'appui de l'équipe pluridisciplinaire attentive aux besoins de chaque enfant.

Suite à la découverte – un peu forcée par la crise sanitaire – des pratiques d'accueil en dedans-dehors et leurs bénéfiques au quotidien pour les enfants, les professionnelles de la crèche en ont fait un axe fort de leur pédagogie. Les espaces extérieurs ont été revégétalisés et réaménagés pour offrir aux enfants des espaces ensoleillés, des coins d'ombre, des expériences sensorielles diverses et variées, des lieux de découvertes et expérimentation motrice du risque, etc. Les parents, présents en nombre lors de la réunion de rentrée en septembre 2022 ont pu découvrir en images ces moments de découvertes de leurs enfants, moments éphémères et pourtant si précieux. Expériences constructives dont les parents ne voient généralement pas de trace, hormis celles laissées sur les vêtements quand terre et eau se sont conjuguées pour d'inoubliables parties de patouille !

L'arrivée de lapins dans ces espaces fut une autre source de découverte. Des parents se sont impliqués dans ces aménagements en construisant cages à lapins et autre boîte à bouchons ou en assurant l'arrosage des dernières plantations lors de la fermeture estivale afin d'éviter que tout ne se dessèche sur pied et ne soit grillé à la rentrée. Merci à eux !

Une nouvelle fois le pique-nique d'été fut un moment de belle convivialité où chacun a pu proposer ses spécialités culinaires et découvrir celles des autres ! Occasion aussi pour parents, enfants, professionnelles de la crèche, professionnels du siège associatif et administrateurs de se retrouver hors les murs, sous les arbres de l'esplanade Mandela. Agréable détente après une chaude journée de travail.

La fin d'année fut aussi l'occasion de mettre en place une grande braderie de vêtements d'enfants dans l'entrée de la crèche, permettant à chacun de vider et/ou remplir en toute simplicité ses placards en fonction des besoins de la famille. Le tout dans un bel esprit d'entraide et de développement durable.

Et pour finir cette année 2022 en beauté, la fête ventée de Noël a réuni autour d'un brasero tout ce petit monde de la crèche – enfants, parents, professionnels de la crèche et du siège et bénévoles – émerveillé de lumières, spécialités gourmandes de saison, chamallows grillés, au son des chants et rythmes dansant des darboukas et tam-tam !



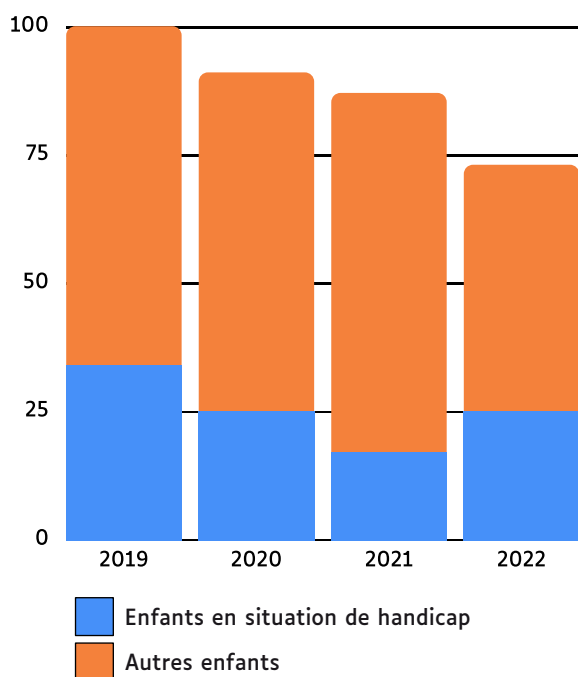
STATISTIQUES ET DONNÉES RELATIVES AUX FAMILLES ACCUEILLIES

73 enfants ont été accueillis sur l'ensemble de l'année 2022, dont 25 en situation de handicap. Le nombre total est sensiblement inférieur à l'an passé alors qu'il est en forte augmentation pour les enfants en situation de handicap (passant de 17 à 25 enfants concernés). Ces variations s'expliquent par des contrats d'accueils plus importants en volume horaire pour nombre d'enfants, quel que soient leurs particularités. Comme en 2021, le nombre de contrats d'accueil supérieur à 20h/semaine est plus important que ceux de moins de 20h.

Le nombre d'heures d'accueil d'enfants en situation de handicap ou atteints de maladie chronique est passé de 8 560h en 2021 à 10 729h en 2022. Pour autant les pathologies et situations parfois très complexes des enfants accueillis ont aussi un impact sur leur taux de présence, certains enfants ayant eu des exclusions temporaires de l'accueil en crèche sur prescription médicale, leur état de santé n'étant temporairement plus compatible avec l'accueil en collectivité.

L'étude socio-économique des familles accueillies continue à montrer des disparités très fortes au sein du territoire et donc des familles même si

nous pouvons constater une légère baisse de la moyenne du niveau socio-économique. Le taux moyen de facturation horaire aux familles, indexé à leurs revenus, passe ainsi de 1,57 € en 2021 à 1,44 € en 2022. De même la proportion de familles vivant en situation de pauvreté a augmenté de 3% sur 2022, portant le pourcentage des familles facturées strictement moins de 1€ l'heure d'accueil à 39,7% du total des familles accueillies. Sur les 73 enfants accueillis à la crèche en 2022, 29 vivaient sous le seuil de pauvreté.



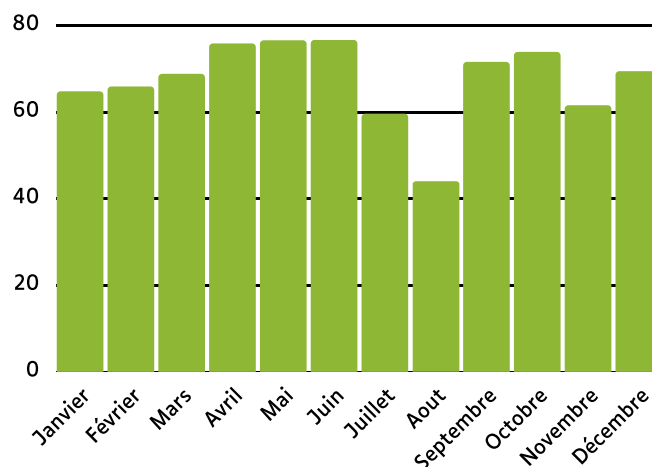
Graphique : Évolution du nombre d'enfants accueillis

L'équipe de la crèche poursuit les partenariats avec Forum Réfugié pour accueillir les enfants de familles demandeuses d'asile. De même avec les services PMI du secteur pour mieux accueillir et accompagner les familles en situation sociale et familiale parfois difficile.

TAUX D'OCCUPATION DE LA STRUCTURE

Pour l'EAJE Une Souris Verte, l'année 2022 a été moins impactée par la crise sanitaire liée au COVID-19 que les années précédentes. L'EAJE a pu ainsi ouvrir 220 jours sur l'ensemble de l'année, soit un fonctionnement classique.

Les taux d'occupation réels et financiers sont tous les deux en augmentation passant de 69% à 71% pour le réel et de 71% à 76% pour le financier. Le nombre d'heures effectives d'accueil du jeune enfant est ainsi passé de 47 528 heures en 2021 à 49 162 heures en 2022.



Graphique : Évolution du taux d'occupation en 2022



Micro-crèche Petite Souris

Petite Souris est une micro-crèche de 12 berceaux, située dans le quartier de Verchères à Vaulx-en-Velin. La structure a ouvert ses portes en 2012 et propose un accueil des enfants entre 10 semaines et 6 ans. Depuis sa création, la micro-crèche a toujours accordé une place centrale aux familles pour investir les espaces de vie et participer à la vie de la structure.

Après une année 2021 difficile en raison de la crise sanitaire, de la vacance du poste de direction, et de multiples dégâts des eaux, la micro-crèche Petite Souris a su relever tous les défis qu'elle s'était fixés pour 2022. L'objectif était de conserver la dynamique d'équipe mise en place fin 2021 et de renforcer l'organisation interne afin de proposer de nouveaux projets aux enfants accueillis et à leurs familles.

Après une période nécessaire de transition, l'équipe a pu retrouver une certaine stabilité et se lancer dans un travail de fond autour de l'amélioration continue de la qualité d'accueil, notamment en réécrivant le projet d'établissement et le règlement de fonctionnement de la structure. Cette amélioration a été également structurelle puisqu'après les dégâts des eaux qui avaient provoqué une fermeture temporaire et une dégradation des équipements, des travaux ont été réalisés au cours du mois d'août 2022. Lors de la rénovation, l'équipe en a profité pour repenser l'espace ce qui a permis d'aboutir à la création d'un espace dédié à l'exploration sensorielle. Ce projet a été très apprécié des enfants et des parents en apportant une véritable amélioration de la qualité d'accueil proposée à Petite Souris. L'aménagement s'est également poursuivi avec une réorganisation de l'espace extérieur considéré comme une réelle prolongation de l'espace de vie. Les enfants peuvent dorénavant profiter d'un extérieur agréable et sécurisé pour pleinement jouer, se développer et s'épanouir dans la nature.

Mis à l'arrêt depuis la crise COVID-19, les partenariats historiques de Petite Souris avec les structures aux alentours ont pu reprendre en 2022. Marquant son inscription sur son territoire d'implantation à Vaulx-en-Velin, la micro-crèche a relancé une dynamique partenariale avec la bibliothèque de proximité, la ludothèque, le planétarium ainsi que le palais des sports. Ces activités ont permis d'offrir des expériences nouvelles et variées aux enfants accueillis et à leur famille. De la même façon, l'année 2022 marque le retour des temps conviviaux et festifs proposés tout au long de l'année aux familles.



STATISTIQUES ET DONNÉES RELATIVES AUX FAMILLES ACCUEILLIES

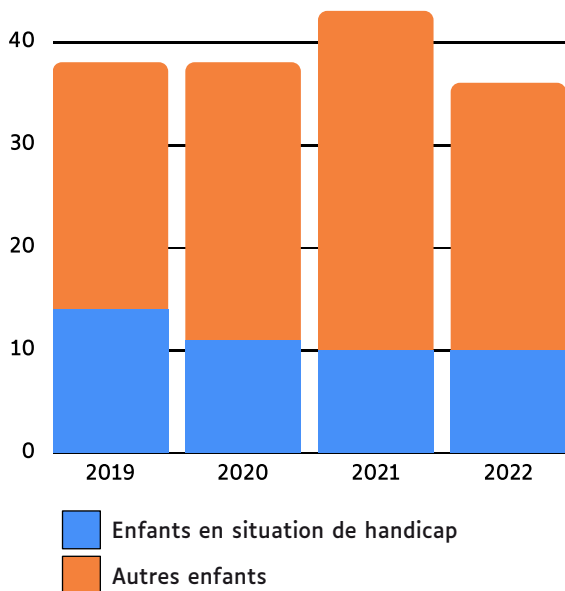
36 enfants ont été accueillis à Petite Souris en 2022, dont 10 en situation de handicap. Le nombre total est inférieur à l'an passé mais celui d'enfants en situation de handicap est stable. Les contrats des enfants accueillis sont majoritairement des contrats d'accueil supérieurs à 20h/semaine.

Le nombre d'heures d'accueil d'enfants en situation de handicap ou atteints de maladie chronique est passé de 1 275h en 2021 à 3 845h en 2022 soit une augmentation de 300 %.

L'étude socio-économique des familles accueillies montre une réelle paupérisation des familles accueillies à Petite Souris. Toutes sont du territoire d'implantation de la crèche, voire de l'immeuble. Elles se connaissent toutes entre elles, souvent avant même l'accueil de leur enfant à la crèche. Ceci apporte une grande solidarité entre parents. L'heure d'accueil de leur enfant est facturée en moyenne 0,83 € aux familles alors que ce taux moyen de facturation horaire était de 1,31 € en 2021.

Plusieurs familles ont connu des changements importants de leur situation familiale et sociale au cours de cette année 2022, et par ailleurs, les familles à revenus plus élevés dont les enfants ont quitté la crèche pour l'école ont été globalement

remplacées par des familles en situation plus précaire. Cette baisse significative du taux horaire moyen de facturation se répercute évidemment sur le montant global des participations familiales qui sont en baisse par rapport à 2021. Cette diminution se retrouve sur le budget de la crèche Petite Souris et sur celui de l'association.

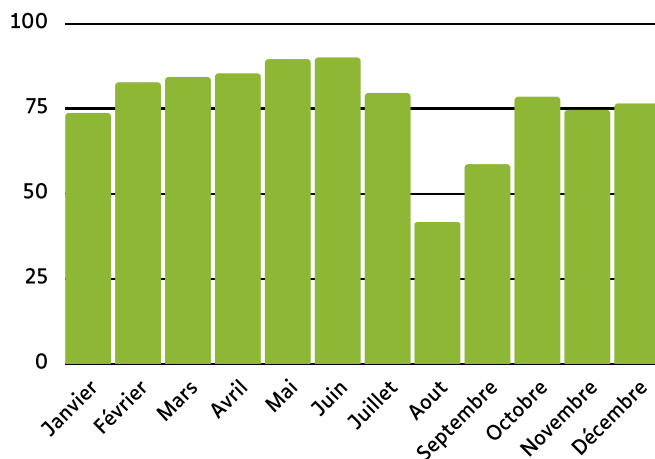


Graphique : Évolution du nombre d'enfants accueillis

TAUX D'OCCUPATION DE LA STRUCTURE

La micro-crèche Petite Souris a connu en 2022 une année plus typique par rapport à l'année précédente marquée par la crise sanitaire et de multiples dégâts des eaux. La crèche a ainsi ouvert 215 jours sur 2022. L'écart entre le prévisionnel qui était de 222 jours et le réalisé s'explique d'une part par les épidémies et d'autre part par les difficultés de recrutement des personnels absents pour maladie.

Les taux d'occupations réel et financier sont tous les deux en augmentation plus que significative passant de 63,60% à 78,87% pour le réel et de 67,15% à 83,17% pour le financier. Le nombre d'heures effectives d'accueil du jeune enfant est ainsi passé de 15 798,77 heures en 2021 à 20 348 heures en 2022.



Graphique : Évolution du taux d'occupation en 2022



Micro-crèche Souris 7

La micro-crèche Souris 7 est une petite structure de 10 berceaux située dans le 7ème arrondissement de la Ville de Lyon. Conçue comme un appartement, la crèche offre un cadre convivial pour un confort « comme à la maison ». Souris 7 place au cœur de son projet d'accueil le respect du rythme de chaque enfant et la participation active des familles à la vie de la structure.

Fait marquant de l'année 2022 pour la micro-crèche Souris 7, l'association Une Souris Verte a fait le choix de mutualiser le poste de directrice de la structure avec la micro-crèche Petite Souris. Cette mutualisation a été rendue possible par la publication du décret d'août 2021 relatif aux structures d'accueil du jeune enfant. Ce dernier a fait évoluer le statut de la structure de Vaulx-en-Velin de crèche à micro-crèche, permettant ainsi à une seule et même personne de partager son temps de direction sur les deux établissements. Cette décision, confirmée par un arrêté préfectoral en 2022, était aussi soutenue par la réflexion stratégique des administrateurs pour assurer la bonne gestion des EAJE de l'association. Ce changement a permis de relancer une bonne dynamique de travail à Souris 7 avec de nombreux projets :

Le projet d'établissement et le règlement de fonctionnement de Souris 7 ont été entièrement réécrits en 2022. Ces documents permettent une meilleure compréhension des objectifs et moyens mis en œuvre pour accueillir tous les enfants dans une dynamique inclusive sur la structure. Le travail nécessaire à la réécriture de ces documents a permis de nourrir la réflexion des équipes en interne sur des notions clés pour un accueil de qualité telles que la référence, l'aménagement des espaces, la motricité libre ou « l'enfant acteur ».

L'équipe de Souris 7 a poursuivi ses négociations avec la Ville de Lyon pour permettre une ouverture de la structure sur le parc attenant à la crèche. Bien qu'il soit impossible de disposer d'un espace réservé dans le square, un accès direct sur celui-ci permettrait aux enfants accueillis de pleinement s'épanouir en plein air. L'absence actuelle d'extérieur n'occasionne toutefois pas de passivité de l'équipe pour permettre le contact réel avec la nature, inscrit dans les orientations de l'association et dans la Charte Nationale d'accueil du jeune enfant, puisque les professionnels ont pu introduire la nature dans la crèche à travers des journées thématiques comme la journée plage à l'approche de l'été, des sorties au parc de Gerland, et l'aménagement du balcon. L'équipe proposera aussi dès les premiers mois de l'année 2023 d'accueillir un lapin au sein de la structure.

Les professionnels de Souris 7 se sont également investis dans des projets de réduction des déchets avec la poursuite de l'expérimentation des couches lavables. Face à la réussite de cette expérimentation,

l'équipe a véritablement fait le choix de poursuivre cette dynamique en assurant une gestion interne complète, sans passer par une société prestataire pour assurer le lavage des couches. La réduction des déchets a aussi été rendue possible avec la mise en place d'un bac de compost et un tri des déchets, permettant à la structure de réduire considérablement le volume total des déchets sur l'année 2022. Cette dynamique sera poursuivie en 2023 grâce au portage et à l'implication de l'ensemble des professionnels de la structure.



STATISTIQUES ET DONNÉES RELATIVES AUX FAMILLES ACCUEILLIES

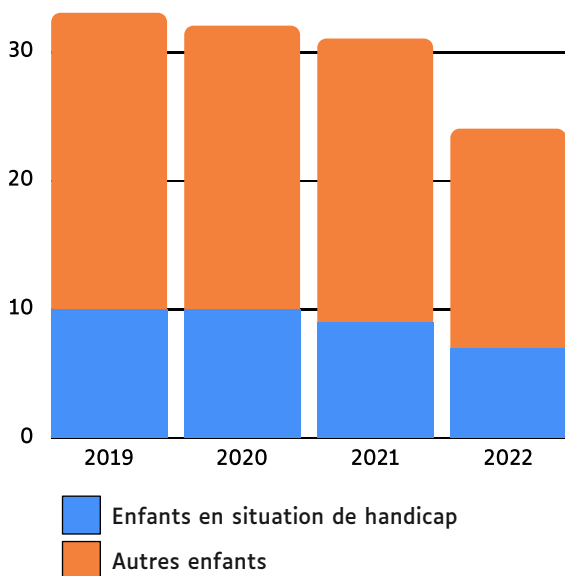
24 enfants ont été accueillis à Souris 7 en 2022, dont 7 en situation de handicap. Le nombre total est inférieur à l'an passé (31) et celui des enfants en situation de handicap est proportionnellement équivalent. Les contrats des enfants accueillis sont majoritairement des contrats d'accueil supérieurs à 20h/semaine.

Le nombre d'heures d'accueil d'enfants en situation de handicap ou atteints de maladie chronique est passé de 3 237h en 2021 à 4 737h en 2022 soit une augmentation de 46%. L'accueil des enfants en situation de handicap est totalement ancré dans le quotidien de la crèche et certains enfants, même s'ils bénéficient d'une reconnaissance de handicap,

ne sont pas comptés sur les places dites réservées. Dans le quotidien, plus d'un tiers des enfants accueillis sont en situation de handicap ou atteints de maladie chronique.

L'étude socio-économique des familles accueillies montre une certaine stabilité entre 2021 et 2022 avec une légère augmentation du taux de facturation horaire aux familles qui passe de 1,24 € en 2021 et 1,30 € en 2022. Pour autant 13 enfants sur les 24 accueillis en 2022 vivaient dans des familles à faibles revenus pour lesquelles le taux de facturation est strictement inférieur à 1 €/h.

Les familles accueillies à Souris 7 révèle une belle diversité culturelle qui représente bien la vie du quartier.

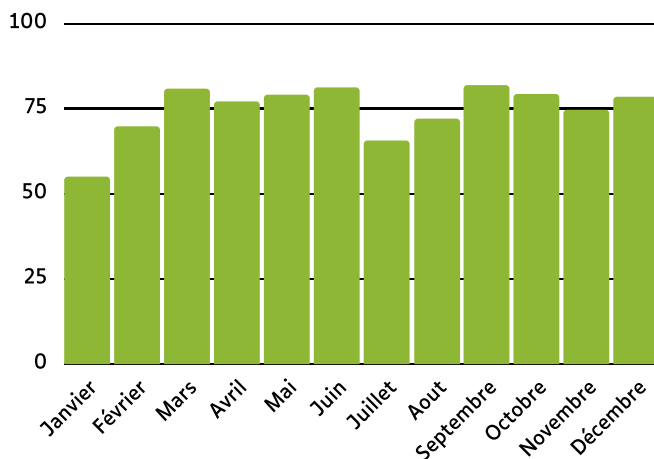


Graphique : Évolution du nombre d'enfants accueillis

TAUX D'OCCUPATION DE LA STRUCTURE

En 2022, Souris 7 a ouvert 216 jours. L'écart entre le prévisionnel qui était de 222 jours et le réalisé s'explique d'une part par les épidémies et d'autre part par les difficultés de recrutement des personnels absents pour maladie. Ces difficultés de recrutement sont évidemment liées à la pénurie actuelle de professionnels de la Petite Enfance.

Les taux d'occupations réel et financier sont tous les deux stables, variant de 76% à 74,25% pour le réel et de 78,97 % à 78,98 % pour le financier. Le nombre d'heures effectives d'accueil du jeune enfant est passé de 15 052 heures en 2021 à 16 038 heures en 2022.



Graphique : Évolution du taux d'occupation en 2022



Partie 3

Le Pôle de Ressources et d'Appui Handicap

Le Pôle de Ressources et d'Appui Handicap

Depuis 2020, l'association Une Souris Verte a structuré ses activités d'accompagnement des familles et des professionnels autour d'un Pôle de Ressources et d'Appui Handicap. Ce dernier assure une mission d'accueil, d'information, d'orientation et d'appui en direction des familles et des professionnels, et agit sur l'ensemble de la Métropole de Lyon et sur les deux territoires nord du Département du Rhône. Le travail en transversalité du Pôle de Ressources et d'Appui Handicap permet un meilleur accompagnement des publics concernés par la situation de handicap de l'enfant et une coordination plus fluide entre acteurs et partenaires.

L'ÉVOLUTION DE L'ÉQUIPE DU PÔLE DE RESSOURCES ET D'APPUI HANDICAP EN 2022

Si depuis sa structuration en 2020, l'équipe du Pôle de Ressources et d'Appui Handicap avait peu évolué, l'année 2022 a marqué un tournant à cet égard. Le départ de deux salariés, avec une carence prolongée pour l'un des postes, a nécessité de renouveler une partie de l'équipe en charge de l'accompagnement des familles et des professionnels. Dans le même temps, l'augmentation des sollicitations du pôle, aussi bien individuelles que collectives lors d'ateliers ou de rencontres, a encouragé l'association à faire le choix d'une augmentation du volume horaire de ces personnes. Ainsi, l'équipe qui était en 2021 constituée de 6 personnes (pour 4,82 ETP) est passée en 2022 à 5,62 ETP pour le même nombre de poste. Ce renforcement marque la volonté d'accompagner pleinement l'ensemble des publics de nos territoires d'intervention.

De cette façon, le Pôle de Ressources et d'Appui Handicap pourra répondre le plus justement possible aux besoins des familles et des professionnels dans la construction d'une dynamique inclusive sur le territoire.



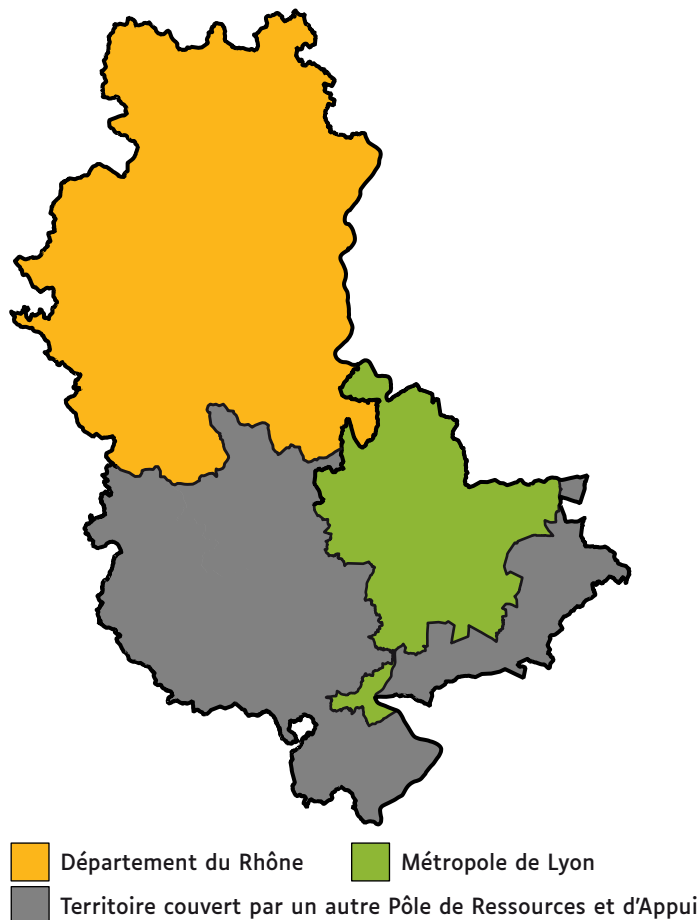
UNE DYNAMIQUE DE RÉSEAUX SUR LE TERRITOIRE

Tout au long de l'année 2022, les équipes du Pôle de Ressources et d'Appui Handicap ont continué à s'investir dans différents groupes et instances de travail sur le territoire d'intervention. Ce travail en réseau permet de favoriser une veille constante autour de l'enfance et du handicap, mais aussi d'alimenter les réflexions et de nouer des partenariats.

PERSPECTIVES POUR 2023

Le Pôle de Ressources et d'Appui Handicap continuera en 2023 à mieux ancrer ses activités sur les deux territoires nord du Département du Rhône.

Des permanences tous les 15 jours à la Maison du Département Territoire Beaujolais commenceront dès les premiers mois de l'année 2023, accompagné d'un travail plus approfondi de mise en lien avec entre autres les structures de la protection de l'enfance, du médico-social, et des écoles ayant un dispositif ULIS. Cette stratégie permettra aux différentes structures et communes de mieux appréhender le champ d'intervention du Pôle de Ressources et d'Appui Handicap, et renforcera les efforts déjà engagés en 2022 pour développer de nouvelles actions en partenariat sur ces territoires.



Carte : Territoires d'intervention du Pôle de Ressources et d'Appui Handicap de l'association

LES ACTIONS DU PÔLE

ENFANT-DIFFÉRENT.ORG



Facilite l'accès aux informations sur le parcours et la vie quotidienne de l'enfant en situation de handicap et sa famille.

SERVICE QUESTIONS-RÉPONSES



Répond gratuitement aux questions et aux recherches d'information sur l'ensemble du territoire.

ESPACES RENCONTRES FAMILLES



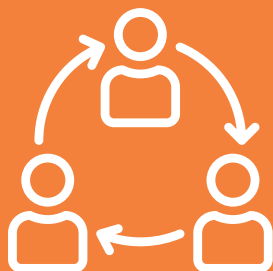
Favorise les échanges d'informations, le partage d'expériences et la création de liens entre familles.

ACTIONS D'APPUI



Accompagne les professionnels de droit commun dans la démarche d'accueil de tous les enfants.

RÉSEAU DIFFÉRENCES & PETITE ENFANCE



Sensibilise les professionnels de la Ville de Lyon autour de l'accueil de l'enfant en situation de handicap.

CENTRE DE DOCUMENTATION



Favorise l'accès à plus de 7500 références et outils de sensibilisation sur la situation de handicap et l'enfance.

Les Actions d'Appui Petite Enfance, Loisirs & Handicap

Parce que les démarches d'accueil inclusif peuvent nécessiter un accompagnement dans la durée, Une Souris Verte agit auprès des structures du secteur de la petite enfance, de la jeunesse et de l'aide sociale à l'enfance grâce à des actions ciblées et des réponses aux sollicitations individuelles. Les Actions d'Appui soutiennent également la mise en lien des acteurs du territoire dans une réflexion commune autour de la dynamique inclusive portée par l'association.

DES RENCONTRES DE TERRITOIRE

Temps spécifiques destinés à créer du lien entre les structures et acteurs d'un territoire, à mutualiser les expériences d'accueil, et à s'enrichir des pratiques des uns et des autres, les rencontres de territoires sont également un temps privilégié pour aborder des sujets plus spécifiques. Le déroulé et la fréquence de ces rencontres sont décidés avec chaque territoire, et l'association Une Souris Verte se positionne en animation ainsi que sur le volet expert.

En 2022, Une Souris Verte a continué d'accompagner des communes comme Vaulx-en-Velin, Saint Priest et Rillieux-la-Pape, et a également accompagné les villes de Villeurbanne, Vénissieux et Sainte-Foy-Lés-Lyon dans leurs démarches. Parmi les thématiques abordées dans ces rencontres, on peut noter des accompagnements à la rédaction du Projet Éducatif Territorial (PEDT), la mise en place d'une dynamique inclusive, l'harmonisation de l'offre d'accueil, ou encore le recueil d'informations comme outils de suivi entre les familles et les différentes structures.

DES ATELIERS THÉMATIQUES

Ateliers d'échanges autour de thèmes proposés par l'association Une Souris Verte, les ateliers thématiques ont pour objectif d'engager et de soutenir la réflexion autour de sujets liés à l'accueil des enfants en situation de handicap, mais aussi d'apporter de l'information et de favoriser les échanges entre professionnels. Les Actions d'Appui restent en constante réflexion pour faire évoluer les propositions de rencontres et répondre au plus près des besoins des professionnels concernés.

Ces ateliers permettent une réelle pair-émulation. Les professionnels se rencontrent et restent en contact. Une véritable transmission d'expérience se joue pendant ces temps mais aussi après. Pour le Pôle de Ressources et d'Appui Handicap de l'association, ces ateliers sont aussi une opportunité pour entrer en contact avec des professionnels et d'évoquer l'ensemble des missions et actions proposées par les équipes. Très régulièrement, les professionnels poursuivent la réflexion engagée au cours de l'atelier en sollicitant par la suite un accompagnement individualisé, ou en allant s'alimenter au Centre de Documentation.

Au cours de l'année 2022, 16 ateliers ont été réalisés avec un total de 166 participations. Ces temps ont eu lieu soit dans les locaux de l'association, soit dans ceux mis à disposition par des communes telles que Pommiers, Belleville, Cours-la-Ville ou Amplepuis. Malgré un contexte tendu au niveau de la disponibilité des professionnels, le taux de participation à ces ateliers était de 87%. 4 ateliers initialement prévus ont toutefois dû être annulé en sur l'année en raison d'un manque d'inscriptions.



Participants aux ateliers thématiques en 2022	Inscrits	Présents
Professionnels de structures implantées sur la Ville de Lyon	51	27
Professionnels de structures implantées sur la Métropole de Lyon (hors Ville de Lyon)	76	70
Professionnels de structures implantées sur le Département du Rhône	39	34
TOTAL	166	131

Tableau : Récapitulatif des ateliers en 2022

DES ACCOMPAGNEMENTS INDIVIDUALISÉS

Le Pôle de Ressources et d'Appui Handicap de l'association Une Souris Verte peut accompagner les professionnels à la préparation de l'accueil d'un enfant ou à la poursuite de cet accueil, que ce soit à la demande de la structure ou d'une famille.

En 2022, ces accompagnements individualisés ont été sollicités par 17 structures :

- 3 accompagnements de structures petite enfance (accompagné sur des temps d'observation et de réunions d'équipe).
- 1 accompagnement de relais petite enfance ce qui a permis de toucher plusieurs assistants maternels lors de rencontres ou d'ateliers.
- 5 accompagnements d'accueils périscolaires (participation aux réunions d'équipe et temps d'observation de l'organisation)
- 8 accompagnements de structures d'accueil extra scolaire (suivi d'au moins 4 interventions dans chacune de ces structures).

L'équipe du Pôle de Ressources et d'Appui Handicap a également accompagné deux autres structures, à la demande de familles. L'une concernait un accueil extra scolaire, tandis que l'autre concernait un accueil périscolaire.

PERSPECTIVES POUR 2023

Le contexte sanitaire des années précédentes, qui avait freiné la communication et les échanges entre professionnels, semble aujourd'hui révolu. Les bilans de professionnels à la suite des ateliers thématiques et des accompagnements individualisés semblent très positifs. Malgré le grand manque de professionnels dans le secteur petite enfance et enfance sur l'ensemble des territoires accompagnés, les professionnels insistent sur le fait qu'il est fondamental pour eux de maintenir cette pair-émulation mise en place par l'association Une Souris Verte.

Les Actions d'Appui Petite Enfance, Loisirs & Handicap rencontrent encore des difficultés pour être en lien avec les structures du nord du Département du Rhône, mais le travail d'information et de développement de réseau sur ce territoire sera continué sur l'ensemble de l'année 2023.

Le Pôle de Ressources et d'Appui Handicap continuera également à développer le prêt de matériels à destination des structures dans l'objectif de favoriser et faciliter l'accueil des enfants avec des besoins plus spécifiques.



Les Espaces Information & Documentation

Depuis 2003, l'association Une Souris Verte propose des Espaces Information & Documentation afin de faciliter l'accès à un large éventail de renseignements, informations et ressources sur l'enfance et le handicap. Ces espaces sont ouverts à tous (parents, familles, professionnels, étudiants, chercheurs, etc.), gratuitement et de façon anonyme.

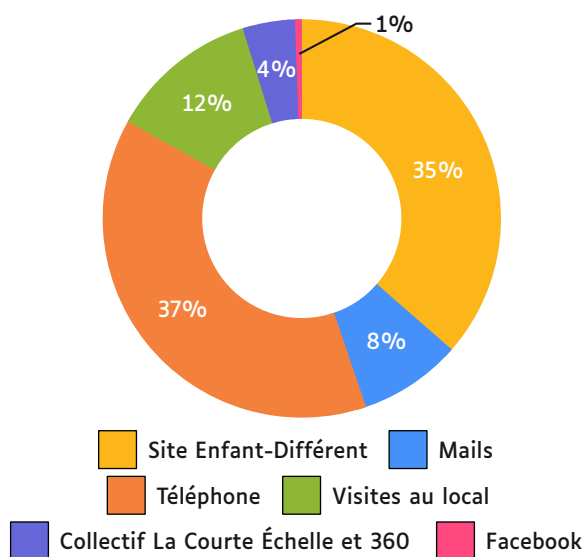
LE SERVICE QUESTIONS-RÉPONSES

Sur l'année 2022, le nombre de sollicitations du service Questions-Réponses est en légère baisse par rapport à 2021. Nos équipes ont été sollicitées en moyenne 110 fois par mois.

	2020	2021	2022
Nombre de questions	1243	1422	1310

Tableau : Évolution des sollicitations du service Questions-Réponses

Le moyen de contact privilégié des utilisateurs est le téléphone (37%), le site Enfant-Différent (35%) et les rendez-vous sur place au siège de l'association (12% des questions). Le nombre de visites a augmenté cette année.



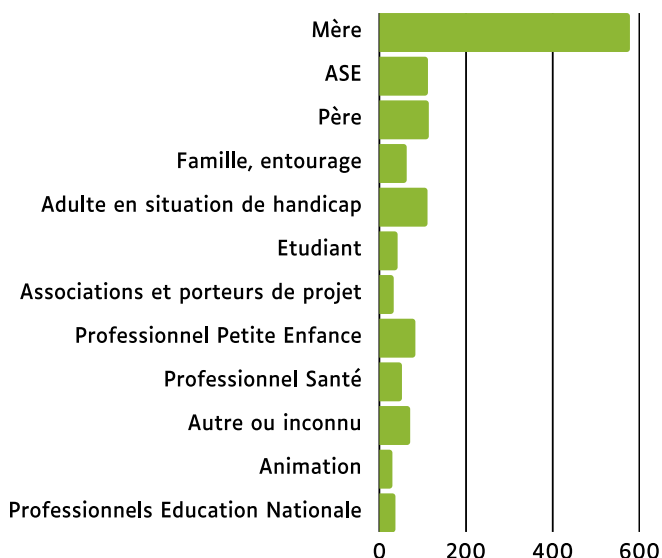
Graphique : Répartition des moyens de contact

Sur les 1310 sollicitations du service, 57% viennent de familles, 23% de professionnels et 3% d'étudiants. 39% des personnes ayant sollicité le service Questions-Réponses sont domiciliées en Auvergne-Rhône-Alpes (515 questions en 2022).

L'analyse des thématiques des questions posées permet d'indiquer que les préoccupations principales des publics restent les soins, les établissements médico-sociaux, la scolarité, le dossier de la Maison Départementale des Personnes Handicapées (MDPH), la recherche d'associations, de contacts et d'échanges entre parents, les modes de garde, les vacances ainsi que les loisirs.

Le nombre de sollicitations des familles (parents et entourage) est de 749. Une augmentation des

questions venant des pères est à noter (112 sollicitations en 2022 contre 88 en 2021). Globalement, le nombre de sollicitations des professionnels est stable par rapport aux années précédentes.



Graphique : Profil des personnes sollicitant le service Questions-Réponses

LE CENTRE DE DOCUMENTATION

La base de données documentaires de l'association se compose en 2022 de 7908 notices bibliographiques comprenant des livres, des outils de sensibilisation, des DVD, des jeux et des valises pédagogiques.

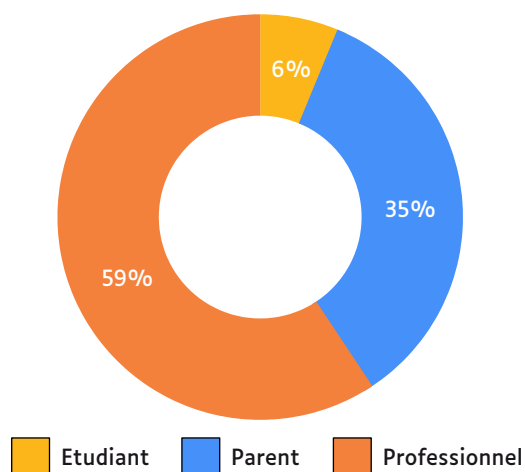
Le nombre de prêts en 2022 est stable par rapport à l'année précédente avec 1236 prêts. La majorité des prêts ont été effectués sur place, dans le Centre de Documentation au siège de l'association Une Souris Verte. Les équipes ont toutefois repris en 2022 la tenue de stands de documentation lors de colloques, formations ou journées d'étude, avec un total de 28 stands et 149 prêts lors de ces derniers.

	2020	2021	2022
Nombre de prêts	782	1254	1236

Tableau : Évolution des prêts de documents

En 2022, le Centre de Documentation Enfance & Handicap a été fréquenté par 209 lecteurs, un chiffre en légère hausse par rapport à l'année 2021. 72% de ces lecteurs (167 personnes) sont des personnes nouvelles (contre 86% en 2021). Cette année, une forte hausse du nombre de prêts par des

familles est constatée. 59% des lecteurs sont des professionnels.



Graphique : Part des lecteurs actifs par catégorie

Les principales thématiques des documents empruntés sont :

- Handicap et littérature enfantine ;
- Développement de l'enfant, vie quotidienne ;
- Société inclusive : crèche, centre de loisirs, etc. ;
- Témoignages de parents, fratrie ;
- Handicaps, maladies ;
- Sensibilisation aux différences.

LE SITE ENFANT-DIFFÉRENT.ORG

Enfant-Différent.org est un site ressources qui facilite l'accès aux informations sur l'enfance et le handicap. Le site est conçu pour favoriser le partage d'expériences et mettre en lien les acteurs sur l'ensemble du territoire. Avec plus d'un million de sessions d'utilisation, Enfant-Différent.org est une ressource essentielle pour de nombreuses familles et répond à de réelles attentes.

Le nombre de visites et visiteurs du site est en baisse sur l'année 2022. A contrario, la communauté sur la page Facebook d'Enfant-Différent a connu une forte croissance. Avec 10 000 personnes qui suivent Enfant-Différent sur le réseau social (en date du 31 décembre 2022), la communauté a crû d'environ 160 nouveaux abonnés chaque mois. Les publications de ce réseau entraînent de nombreuses interactions entre les abonnés.

	2019	2020	2021	2022
Nombre de sessions	1 108 573	1 043 694	1 023 842	898 282
Nombre de pages vues	1 508 466	1 404 747	1 460 936	1 150 853
Pourcentage de nouvelles visites	86%	86%	85%	87%

Tableau : Données statistiques sur Enfant-Différent.org

UN APPUI AUX AUTRES ACTIVITÉS DE L'ASSOCIATION

Les chargées de projet des Espaces Informations et documentation sont en lien permanent avec l'ensemble des projets de l'association :

- Interventions sur les modules initiaux du Centre de Formation ;
- Gestion des prêts des valises pédagogiques et réponses aux questions des professionnels pour le Réseau Différences & Petite Enfance ;
- Participation à des temps des Espaces Rencontres Familles pour répondre aux questions, présenter le site Enfant-Différent.org et proposer des sélections bibliographiques ;
- Réponses aux questions des professionnels et prêts d'outils documentaires dans le cadre des Actions d'Appui Petite Enfance, Enfance & Loisirs.
- Stands de livres dans les crèches pour les familles et les professionnels

Lors d'évènements ou de colloques, les Espaces Information & Documentation interviennent également avec des « tables de documentation ». Ces stands permettent de rendre accessible le prêt de documents à d'autres publics que ceux qui viennent au Centre de Documentation. Cette présence permet aussi de faire découvrir la richesse des ressources disponibles sur le thème du handicap. Sur l'année 2022, les Espaces Information & Documentation ont été présents à 28 évènements.

PERSPECTIVES POUR 2023

- Poursuite des permanences au local de métropole aidante ;
- Participation aux groupes de travail de la Communauté 360 dans la dynamique d'évolution du collectif et poursuite des permanences téléphoniques ;
- Développement et mise en œuvre de permanences sur le Département du Rhône ;
- Elaboration de la nouvelle version du site Enfant différent



Le réseau Différences & Petite Enfance

Le réseau Différences & Petite Enfance accompagne et sensibilise les professionnels petite enfance de la Ville de Lyon dans une réflexion collective et individuelle autour de l'accueil de l'enfant en situation de handicap.



Créé en 2004, le réseau Différences & Petite Enfance s'inscrit dans le cadre de la réalisation du projet social de la Ville de Lyon. Né d'une double volonté associative et municipale, le réseau est animé par l'association Une Souris Verte.

Le réseau est ouvert à :

- Tous les acteurs de la Petite Enfance de la Ville de Lyon ;
- Les professionnels des structures d'accueil de la Petite Enfance associatives et municipales ;
- Les Relais Petite Enfance ;
- Les établissements médico-sociaux (du Département du Rhône et de la Métropole de Lyon) ;
- Les représentants et professionnels des institutions.

Le réseau Différences & Petite Enfance est supervisé par un comité de pilotage qui détermine et valide les orientations d'actions à mener.

Les activités du réseau Différences & Petite Enfance continuent de générer de l'intérêt et de nombreuses sollicitations de la part des professionnels accompagnés, qu'il s'agisse de structures municipales ou associatives de la Ville de Lyon. Toutefois, les lieux d'accueil du jeune enfant sont touchés par un fort absentéisme de la part des professionnels et ont donc plus de mal à libérer du personnel pour assister à des temps de réflexions sur leurs pratiques professionnels. Malgré ce contexte, les professionnels restent demandeurs de temps d'échanges et le réseau Différences & Petite Enfance a proposé en 2022 des solutions permettant de maintenir cette réflexion commune autour de l'accueil inclusif.

UN ACCOMPAGNEMENT PROCHE DES BESOINS DE TERRAIN

En 2022, le réseau Différences & Petite Enfance a veillé à donner plus de visibilité à ses différentes missions afin que les professionnels en aient la connaissance nécessaire pour pouvoir s'en saisir. Des rencontres lors des présentations de projet social, des réunions avec les coordinateurs petite enfance de la ville, ou encore avec les responsables de structures, ont été organisés afin de présenter les actions proposées par le réseau.

Selon les besoins de chaque arrondissement, des temps de rencontre avec les éducateurs de jeunes enfants ont été proposés afin de co-construire un accompagnement proche des besoins de terrain.

DES ATELIERS PROS

Les Ateliers Pros sont des ateliers de travail au cours desquels les professionnels échangent autour d'une thématique spécifique, avec la contribution d'un intervenant. Les sujets sont divers et co-crés à partir des envies des participants.

En 2022, 9 ateliers ont été organisés réunissant au total 70 personnes (81 inscrits). Bien qu'initialement 11 ateliers étaient programmés, deux ont dû être annulé soit par manque d'inscrits, soit en raison de l'absence d'un intervenant. Parmi les retours des participants, le réseau Différences & Petite Enfance peut noter la difficulté des professionnels à se libérer pour assister aux ateliers en raison du manque de personnel au sein de leurs structures respectives.

Des contacts plus étroits avec les relais petite enfance (RPE) de la Ville de Lyon ont également été mis en place en 2022. De temps de rencontres au sein de ces RPE ont pu être proposés afin d'accompagner les assistants maternels qui peuvent se retrouver fréquemment seul face à des accueils plus compliqués.



VALISES PÉDAGOGIQUES

Véritables outils de sensibilisation à la différence et au handicap, les valises pédagogiques sont une des actions phares du réseau Différences & Petite Enfance. Cette année encore, le prêt de valises a bien fonctionné. Les 18 valises pédagogiques ont fait l'objet de 65 prêts. Durant ces emprunts, les structures appliquent le protocole sanitaire en vigueur pour les objets utilisés. Une réflexion autour de la forme des valises est actuellement en cours car certaines structures ont évoqué leur taille encombrante. Le contenu n'est parfois pas utilisé dans sa totalité, et les valises en soit peuvent prendre trop de places dans les structures.

Les valises pédagogiques créées avec et par des assistantes maternelles de la Ville de Lyon ont été emprunté par un relais petite enfance. Ces valises sont mieux adaptées au cadre de travail des assistants maternels. Les lots à l'intérieur de ces valises pédagogiques ont pu circuler parmi les professionnels du RPE, en fonction de la thématique souhaitée, et avec l'appui des fiches techniques disponibles dans les valises.

TEMPS DE SENSIBILISATION

Un travail a été amorcé avec les relais petite enfance de la ville afin d'accompagner les assistants maternels dans leurs réflexions de l'accueil de tous. Deux RPE ont accueilli le réseau Différences & Petite

Enfance pour échanger autour des craintes et difficultés rencontrées par les professionnels. 11 assistants maternels étaient présents lors de la première rencontre, et 20 professionnels pour la seconde.

Un espace sensoriel et un espace de littérature enfantine ont été proposés lors d'une autre matinée dans un relais petite enfance. Au cours de cette matinée, des animatrices du Pôle de Ressources et d'Appui Handicap de l'association Une Souris Verte étaient présentes pour échanger avec les adultes présents.

L'exposition itinérante «Et si on changeait de regard», constituée de photographies prises dans différents lieux de vie de l'enfant et du jeune adulte a continué de circuler sur le territoire en 2022 avec 3 prêts.

DES ACCOMPAGNEMENTS INDIVIDUALISÉS

Dans les structures d'accueil du jeune enfant (EAJE), des demandes individuelles sur des questionnements spécifiques ont émergé afin de favoriser l'accueil de tous. L'objectif de l'accompagnement individualisé est de permettre à une équipe de réfléchir et d'analyser une situation particulière et de trouver des hypothèses de solutions à expérimenter rapidement sur le terrain. Trois EAJE ont sollicités l'association Une Souris Verte en 2022 pour des accompagnements individualisés. Ces structures ont bénéficié de temps d'observation et de temps de réflexion menées en équipe.

Un travail de sensibilisation et d'accompagnement des assistants maternels a également été proposé cette année à deux relais petite enfance. Au total, 5 rencontres ont été organisés pour permettre aux professionnels d'échanger sur leurs pratiques, leurs craintes, et sur les ressources qu'ils pouvaient solliciter.

PERSPECTIVES POUR 2023

- Travail collaboratif avec différents professionnels et structures pour évaluer les avantages, inconvénients et évolutions de l'utilisation des valises pédagogiques.
- Poursuite du travail de remise en réseau des acteurs du territoire afin de continuer à recueillir les besoins et réalités du terrain.
- Développement du prêt de matériel auprès des structures afin de favoriser l'accueil plus spécifique de certains enfants.

Les Espaces Rencontres Familles

Les Espaces Rencontres Familles sont des temps de rencontres et d'échanges à destination des familles qui se questionnent sur le développement de leur enfant ou dont l'enfant est en situation de handicap ou atteint d'une maladie chronique. Ces temps permettent à des parents, grands-parents, frères et sœurs et proches aidants pouvant se sentir isolés de rencontrer d'autres personnes avec lesquelles échanger autour d'expériences communes.

UNE PARTICIPATION TOUJOURS ACTIVE DES PARTENAIRES ET DES FAMILLES MALGRÉ UN CONTEXTE DIFFICILE

En 2022, 51 rencontres ont pu avoir lieu en dépit du contexte sanitaire qui a contraint l'annulation d'un certain nombre de rencontres sur le début de l'année. Initialement, 62 rencontres étaient programmées sur l'année.

L'année 2022 a également été marquée par un changement de professionnelle en charge de l'animation des Espaces Rencontres Familles à partir du mois de septembre. Ce changement peut expliquer le nombre de rencontres légèrement inférieur aux années précédentes.

Malgré cela, la participation reste supérieure à celle de l'année 2021 avec 100 nouvelles familles concernées, soit 143 nouvelles personnes, parents et enfants.

Plusieurs éléments permettent de mieux comprendre cette participation toujours significative des familles :

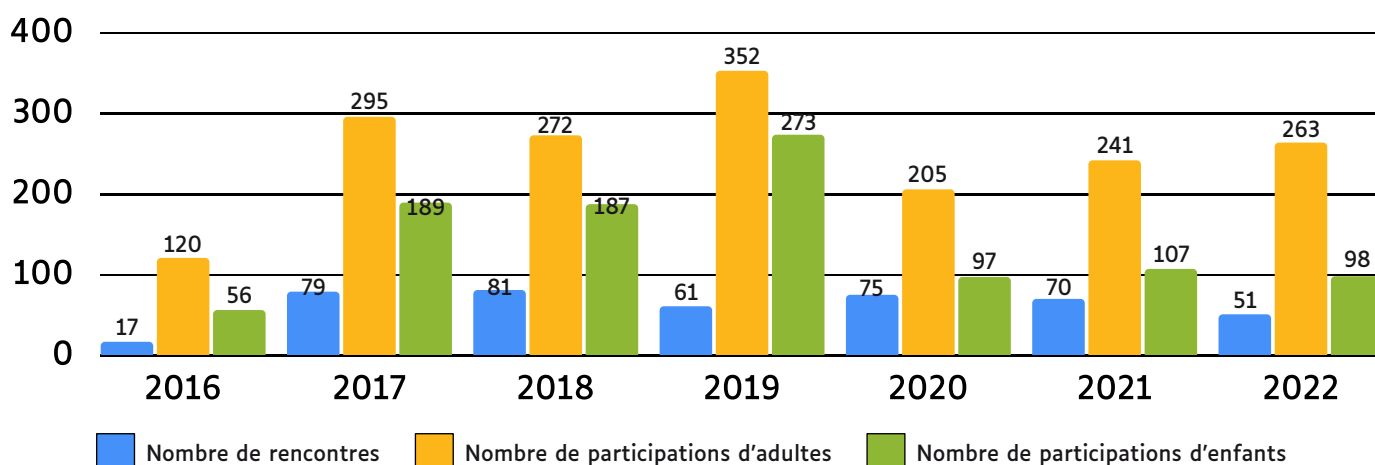
- De nouveaux territoires ont sollicité l'association Une Souris Verte avec de nouveaux projets à destination des familles :
- Les propositions des Espaces Rencontres Familles sont restées bien relayées auprès des familles par les professionnels de terrain.

LE CAFÉ DES GRANDS-PARENTS, UNE ACTION À RAYONNEMENT NATIONAL GRÂCE À LA VISIO

Le Café des grands-parents, créé en 2019 sous l'impulsion de grands-parents eux-mêmes, consiste en des temps d'échanges d'expériences entre grands-parents. Ce public étant d'un âge à risque face au COVID-19, il a été décidé dès le début de la crise sanitaire d'organiser systématiquement à distance ces rencontres. Cette nouvelle modalité pratique avait permis à des grands-parents de la France entière de participer à ces rencontres.

Depuis, le format à distance est resté une préférence pour plusieurs grands-parents, et ce même si l'année 2022 a rendu possible à nouveau l'organisation de rencontres en présentiel. Les rencontres en visio permettent de rester en lien avec des grands-parents plus éloignés géographiquement mais répond aussi à des questions d'organisations pratiques et de mobilité.

Ainsi, en 2022, 7 cafés des grands-parents sous différents formats ont été organisés pour répondre à la demande des familles. Certains étaient en présentiel uniquement, d'autres en visio, et d'autres encore ont mêlé les deux formats avec une partie des participants à distance, et l'autre partie présente physiquement. Ces rencontres ont totalisé 43 participations, dont celles de deux nouvelles familles.



Graphique : Evolution du nombre de rencontres et de participations aux Espaces Rencontres Familles



CULTURE EN FAMILLE

A la suite de ce qui avait été mis en place en 2021, le projet « Culture en famille » s'est poursuivi en 2022 avec toujours deux objectifs prioritaires :

- Favoriser l'accès de tous à la vie culturelle lyonnaise et proche du bassin de vie des familles.
- Identifier les freins et les possibilités d'évolution pour la participation de tous (et se faire le relais de ces informations auprès des différentes structures).

En ce sens, l'animatrice des Espaces Rencontres Familles a poursuivi sa participation au groupe de travail « Culture » de la Commission Communale d'Accessibilité de la Ville de Lyon.

6 rencontres culturelles ont pu être organisées sur l'année, avec au total 87 participations d'adultes et d'enfants.

LES CAFÉS DES PARENTS, PORTEURS DE PROJETS

A l'initiative d'un « groupe de parents d'enfants extraordinaires », l'année 2022 a été marquée par l'émergence d'un projet de création de panneaux de sensibilisation à la différence dans les aires de jeux.

Le groupe, se réunissant régulièrement au Centre Social et Culturel Pierrette Augier Lyon-Vaise sur le 9^{ème} arrondissement, a pu porter ce projet lors des échanges. L'objectif sera de permettre aux familles d'enfants en situation de handicap de se sentir plus à l'aise dans ces espaces de jeux, tout en permettant de sensibiliser les autres adultes et enfants présents.

Retenu dans le cadre du Budget Participatif de la Ville de Lyon, le projet devrait se concrétiser sur l'année 2023.

PERSPECTIVES POUR 2023

Avec l'arrivée d'une nouvelle professionnelle sur cette fin d'année 2022, les Espaces Rencontres Familles restent marqués par le travail de prise de contact et de recherche de lieux de droit commun pour accueillir de nouveaux temps d'échanges. Plus de 20 rencontres avec des partenaires du réseau (centres sociaux, MJC, équipements culturels, CCAS, associations, municipalités, etc.) ont pu avoir lieu en ce sens, ainsi que la participation à des différents groupes de travail institutionnels (CLSM, groupe « Culture », etc.).

L'émergence de nouvelles rencontres et projets à l'initiative des familles, leur participation à ces rencontres et les nouvelles sollicitations émanant du terrain montrent cependant bien la réponse à un besoin de lien des familles.

Sur les territoires nord du Département du Rhône, où les Espaces Rencontres Familles ne sont pas encore implantés, des liens ont commencé à être tissés. Des prises de contact sont en cours pour permettre une présence sur ce territoire d'intervention, et pour offrir la possibilité d'aller à la rencontre des familles et de répondre à leurs besoins.

Dans les perspectives 2023, les Espaces Rencontres Familles participeront à la réflexion autour du projet Petite Enfance, Alimentation, Corpulence et Activité Physique (PACAP) porté par les centres sociaux de Tarare, ainsi que la tenue de permanence régulière au sein de la maison du département Territoire Beaujolais.





Partie 3

Le Centre de Formation Enfance & Handicap

Centre de Formation Enfance & Handicap

Plus de 15 ans après la loi de février 2005, l'accès et la pleine participation des enfants en situation de handicap restent des enjeux majeurs de notre société. Si de nombreuses structures répondent aujourd'hui aux demandes parentales en matière d'accueil, les professionnels concernés n'en demeurent pas moins confrontés à de multiples craintes et questionnements. Afin de répondre aux besoins des professionnels, Une Souris Verte conçoit et met en place des formations pour penser l'accueil de tous les enfants et permettre l'accompagnement des familles dans les meilleures conditions.

UNE ACTIVITÉ HISTORIQUE

L'activité du Centre de Formation a atteint un niveau historique en 2022. Elle a augmenté de plus de 20% par rapport à l'année précédente ; et ce malgré un climat peu propice à laisser partir les personnes en formation en raison des difficultés de recrutement de personnels dans les structures d'accueil, qu'elles soient sur le secteur de la petite enfance ou de l'enfance.

Le Centre de Formation Enfance & Handicap accompagne de plus en plus de territoires qui sollicitent l'organisme pour son approche globale d'accompagnement de l'enfant sur tout son parcours de vie, de la crèche aux activités de loisirs périscolaires et extrascolaires. Cette tendance conforte le Centre de Formation de l'association dans la nécessité de poursuivre ses formations pour accompagner l'accueil des enfants en situation de handicap dans les structures de droit commun.



ÉVOLUTION DE L'ACTIVITÉ EN CORRÉLATION AVEC LES POLITIQUES PUBLIQUES EN FAVEUR DE LA DYNAMIQUE INCLUSIVE

L'entrée en application du décret d'août 2021 qui inscrit l'accueil de tous les enfants, en particulier ceux en situation de handicap, dans le droit commun, a engendré des besoins de formations dans les structures petite enfance.

La poursuite de la mise en place des Pôles de Ressources Handicap sur les départements crée des besoins en formation des coordonnateurs et référents handicap.

Le Centre de Formation Enfance & Handicap requestionne régulièrement son offre pour répondre aux besoins des structures et aux évolutions des profils des participants. Cela s'illustre par exemple par la création d'un nouveau module « *Accompagner l'accueil inclusif dans sa structure* » destiné aux directions et référents handicap qui ont à accompagner des professionnels de terrain.

LA POURSUITE DE LA TRANSFORMATION DES MODALITÉS DE FORMATION

Le Centre de Formation poursuit la proposition de formations hybrides (des stagiaires en présentiel et d'autres en distanciel) et développe progressivement une offre en distanciel. Des formations courtes en visio ont été lancées pour répondre à de besoins d'accompagnement sur des temps courts, sans contraintes de déplacement, et sur des thématiques qui posent questions comme « *Agir sur les troubles du comportement lors de l'accueil* » ou « *L'aménagement des espaces au service de l'enfant en collectivité* ».

Cette année, 20% des participants aux formations inter (dans les locaux du Centre de Formation) étaient en distanciel. L'ensemble des formations est réalisé en synchrone.

LE RECRUTEMENT DE NOUVEAUX FORMATEURS

En 2022, l'équipe de formateurs est forte d'une vingtaine de formateurs qui ont différents statuts. 7 sont permanents de l'association dont deux permanents du Centre de Formation. Juliane DELOFFRE a rejoint l'association à plein temps en cours d'année. Elle est doctorante en sociologie de la famille et du handicap à l'Université Lumière Lyon-2 et formatrice, en contrat CIFRE avec l'association Une Souris Verte. Carlo AVANZI a rejoint l'équipe en octobre 2022. Cette équipe de permanents est renforcée par cinq formateurs occasionnels salariés et cinq formateurs prestataires (dont certains nouveaux). Tous les formateurs sont invités à participer chaque mois à des commissions formations pour travailler autour des contenus

pédagogiques des formations, dans le respect des valeurs portées par l'association.

CERTIFICATION QUALIOPI

Le Centre de Formation Enfance & Handicap a obtenu en juillet 2022 le renouvellement de la certification Qualiopi pour une durée de 2 ans.

Ce renouvellement de certification fut l'occasion de perfectionner les procédures et améliorer les documents remis aux participants. Ce travail a permis par exemple d'actualiser toutes les bibliographies avec l'aide des documentalistes du Centre de Documentation.

Le Centre de Formation attache une grande importance à améliorer en permanence sa qualité tant au niveau de procédures que des contenus pédagogiques proposés.

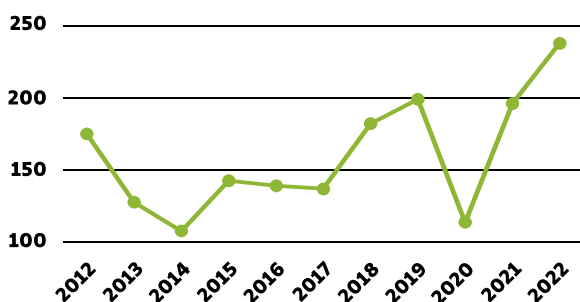
CAP AVENIR CENTRE DE FORMATION

A la suite du travail réalisé en 2021 dans le cadre du projet associatif de l'association Une Souris Verte, un groupe de travail intitulé « Cap Avenir Centre de Formation » s'est mis en place début 2022.

Ce groupe de travail a pour vocation de travailler sur les orientations du Centre de Formation en lien avec les axes stratégiques de l'association. Il est constitué de membres du Conseil d'Administration, de la Direction et de salariés du Centre de Formation et s'est réuni 5 fois pour des réflexions autour du prix, des produits, du public et de la communication.

L'ACTIVITÉ DU CENTRE DE FORMATION

Le Centre de Formation Enfance & Handicap a animé 238 jours de formation en 2022 dont 10% de sessions INTER-établissements dans nos locaux et 90% en INTRA-établissements sur toute la France. Ces formations représentent un total de 2324 stagiaires formés.



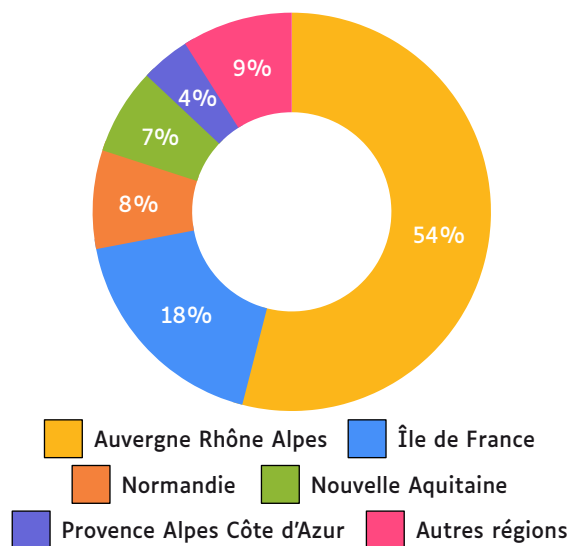
Graphique : Évolution du nombre de jours de formation

Une forte saisonnalité est toujours observée entre septembre et novembre, période pendant laquelle le Centre de Formation réalise 40% des jours de formation. Toutefois, cette année l'activité a également été intense sur les mois de mars, avril et juin.

Le Centre de formation a animé 10 sessions inter avec une moyenne de 8 participants par groupe. Les formations « L'activité comme outil inclusif », « Espace sensoriel et Handicap », « Quand le handicap se révèle en cours d'accueil » et « Accueillir un enfant révélant des TND » ont toutes été ouvertes cette année en plus des thématiques « Accueillir un enfant en situation de handicap - Module initial », « Accueillir un enfant atteint de TSA » et « Impulser une dynamique inclusive de territoire » qui fonctionnent bien chaque année.

Une première formation courte en visio a ouvert sur la thématique « Agir sur les troubles du comportement ».

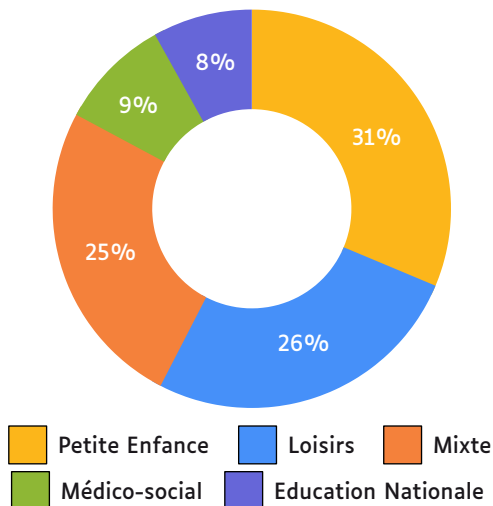
Les formateurs se sont déplacés pour animer environ 130 sessions de 1 à 3 jours de formation en intra. Plus de 50% des formations ont lieu en région Auvergne Rhône Alpes. Les déplacements se font essentiellement sur l'Île de France (presque 20% de l'activité), puis la Normandie et la Nouvelle Aquitaine, où le Centre de Formation Enfance & Handicap accompagne des territoires.



Graphique : Chiffre d'affaires par région



Les publics formés sont désormais équilibrés entre le secteur petite enfance, enfance/loisirs et mixtes. Le public mixte correspond aux groupes qui permettent la rencontre entre les professionnels petite enfance et les professionnels du secteur des loisirs, que ce soit sur les sessions inter ou sur des territoires accompagnés dans l'accueil de l'enfant en situation de handicap, sur tous leurs lieux d'accueil. Cette mixité des publics est une richesse pour les participants et les territoires accompagnés (CAF, communautés de communes, etc.).



Graphique : Chiffre d'affaires par publics

Les professionnels petite enfance suivent tous les types de thématiques proposés alors que les professionnels du secteur des loisirs demandent davantage de sensibilisations sur une seule journée.

Les professionnels de l'Éducation Nationale sont accompagnés dans le cadre du consortium entre l'association Une Souris Verte, Ocellia et les PEP69/ML par les formations croisées Éducation Nationale/médoco-social. Le Centre de Formation Enfance & Handicap sensibilise aussi des enseignants via les accompagnements mis en place dans le cadre des Cités éducatives.

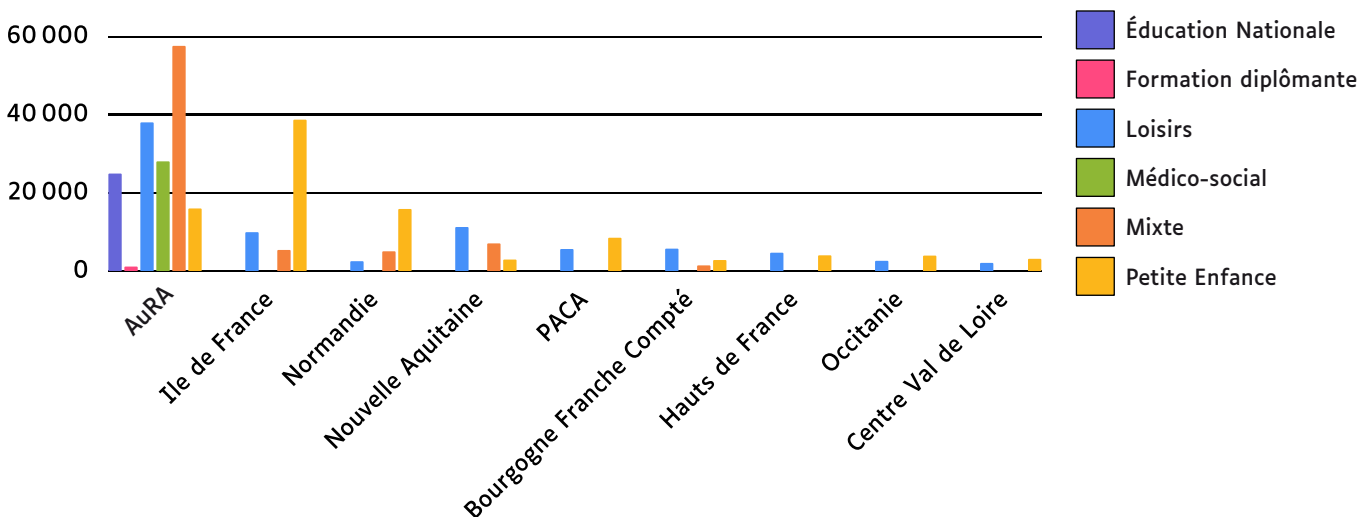
Les partenariats se poursuivent avec des écoles-établissements de formations initiales (Rockefeller, Ocellia, Ifaptitude) en vue de sensibiliser les futurs professionnels petite enfance à l'accueil des enfants en situation de handicap.

Le Centre de Formation de l'association poursuit également les formations de professionnels du secteur médico-social, essentiellement en Auvergne Rhône Alpes et pour des thématiques spécifiques (« Accueillir un enfant ayant des TSA », « Interculturalité, familles et handicap », « Accueillir un enfant ayant des troubles psychiques chez les assistants familiaux »).

Sur une centaine de structures accompagnées, 30% sont des associations ou centres sociaux gestionnaires de structures petite enfance, enfance ou médico-social privés. Le Centre de Formation accompagne toujours une majorité d'organismes publics, des villes mais aussi de plus en plus de communautés de communes. Ces organismes représentent plus de 50% de notre activité puisque certains financeurs publics (par exemple les CAF) passent par une structure privée pour la gestion des formations.

Une Souris Verte poursuit également les partenariats avec d'autres organismes de formation qui font appel à notre Centre de Formation pour des thématiques autour de l'accueil de l'enfant en situation de handicap (la DASCO, l'ACEPP Auvergne, FACE PEP, etc.). Un nouveau partenariat a été créé en 2022 avec DUNOD formation pour l'animation de classes virtuelles.

Le Centre de Formation a organisé sa traditionnelle Journée d'Étude Enfance & Handicap. Plus de 170 participants se sont réunis dans les salons d'honneur de l'Hôtel de Ville de Lyon pour réfléchir à l'accès de tous les enfants à la nature. Cette journée a permis la rencontre entre une multitude d'acteurs : parents d'enfants en situation de handicap, professionnels de différents secteurs, partenaires institutionnels et élus, associations œuvrant pour placer la nature au cœur des structures accueillant des enfants.

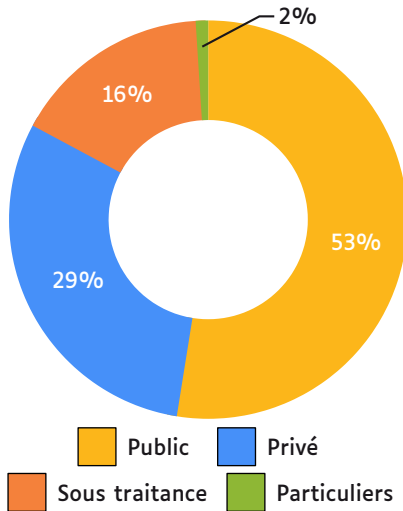


Graphique : Analyse croisée de la répartition du chiffre d'affaires par région et publics.

BILAN FINANCIER

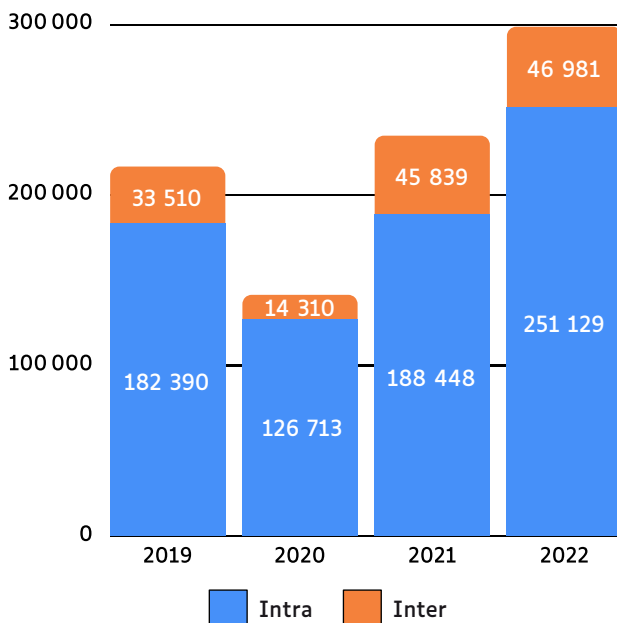
Le Centre de Formation Enfance & Handicap a généré un chiffre d'affaires record de 298 110 € sur l'année 2022. Celui-ci a progressé de 27% par rapport à l'année précédente et les formations en intra représentent encore 84% des recettes.

Le chiffre d'affaires des sessions inter a moins progressé en raison de tailles de groupes irréguliers (4 sessions ont ouvert malgré un nombre d'inscrits inférieur ou égal à 6).

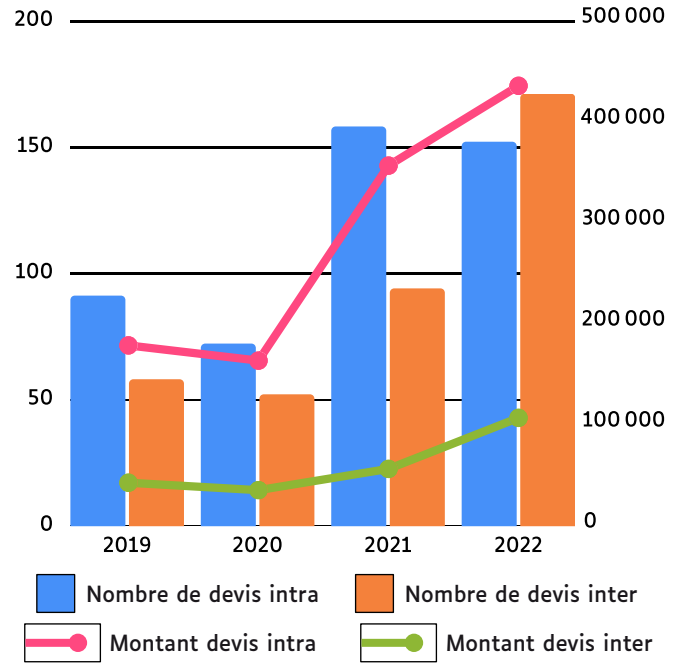


Graphique : Chiffre d'affaires par type de client

Le nombre de demandes devis, en augmentation sur l'année, laisse présager de meilleurs taux de remplissage des sessions en inter l'année prochaine. Les montants des devis intra réalisés sont aussi en forte progression. Ceci peut s'expliquer par des projets de plus grandes envergures, permettant de former plusieurs structures et groupes d'un même territoire.



Graphique : Évolution du chiffre d'affaires inter-intra



Graphique : Évolution des demandes de devis

PERSPECTIVES POUR 2023

Poursuite de l'activité du Centre de Formation en veillant à la mise en place des ressources nécessaires en termes de formateurs et en réponse aux besoins administratifs et logistiques induits par l'activité.

Remerciements

L'association Une Souris Verte tient à saluer l'engagement, la confiance et la fidélité des partenaires et soutiens financiers qui ont contribué ces dernières années au développement de nos actions pour une société inclusive.

ENTREPRISES MÉCÈNES



FONDACTIONS & FONDS DE DOTATION



ORGANISMES PUBLICS & COLLECTIVITÉS TERRITORIALES



RÉSEAUX PARTENAIRES



© Crédits Photo :

Couverture : Cécile Landon/Une Souris Verte ; P2/3 : Raphaël George/Une Souris Verte ; P4 : Cécile Landon/Une Souris Verte ; P5 : Raphaël George/Une Souris Verte ; P6 : Raphaël George/Une Souris Verte ; P7 : Raphaël George/Une Souris Verte et Cécile Landon/Une Souris Verte ; P8 : Raphaël George/Une Souris Verte ; P9 : Une Souris Verte ; P10 : Cécile Landon/Une Souris Verte ; P13 : Sophie Jacquemot/Une Souris Verte ; P16 : Raphaël George/Une Souris Verte ; P17 : Cécile Landon/Une Souris Verte ; P18 : Raphaël George/Une Souris Verte ; P21 : Raphaël George/Une Souris Verte ; P22 : Cécile Landon/Une Souris Verte ; P24 : Raphaël George/Une Souris Verte ; P25 : Cécile Landon/Une Souris Verte ; P26 : Cécile Landon/Une Souris Verte ; P27 : Cécile Landon/Une Souris Verte ; P28 : Raphaël George/Une Souris Verte ; P29 : Raphaël George/Une Souris Verte ; P30 : Raphaël George/Une Souris Verte ; P31 : Raphaël George/Une Souris Verte ; P32 : AdobeStock ; P34 : Raphaël George/Une Souris Verte ; P36 : Emmanuelle Remillieux/Une Souris Verte ; P37 : Raphaël George/Une Souris Verte ; P39 : Emmanuelle Remillieux/Une Souris Verte ; P40 : Raphaël George/Une Souris Verte ; P41 : Raphaël George/Une Souris Verte ; P42 : Emmanuelle Remillieux/Une Souris Verte ; P44 : Raphaël George/Une Souris Verte ; P46 : Raphaël George/Une Souris Verte ; P47 : Raphaël George/Une Souris Verte ; Dos : Cécile Landon/Une Souris Verte.



Une souris verte



Contacter l'association Une Souris Verte



Une Souris Verte
2ème étage - Bâtiment Le Lincoln
163 boulevard des États-Unis
69008 Lyon



contact@unesourisverte.org



04 78 60 52 59

Retrouvez toutes les informations
sur nos actions sur :

www.unesourisverte.org